
Ürüne Genel Bakış

Temel Kullanım ve Özellikler.....	1
Otomatik Motor Algılama Fonksiyonu.....	1
Ana Sıfırlama.....	2
Açıklayıcı Metinli Alarm Uyarıları.....	3
Uyarı Ekranları.....	5
Ekranlar.....	8

SC 1000 Devir Sayacı

Sistem Devir Sayacı Ekranları.....	9
Bakım Ekranı.....	11
Devir Sayacı Kalibrasyonu Menüü - Hız Kontrolü, Aydınlatma ve Kontrast	12
Devir Sayacı Ekranları.....	13

SC 1000 Sürat Göstergesi

Sürat Göstergesi Ekranları.....	22
Sürat Göstergesi Kalibrasyonu Menüü - Hız Kontrolü, Aydınlatma, Kontrast ve Saat	24
Sürat Göstergesi Ekranları.....	26

Trol Kontrolü

Trol Kontrolünün Çalıştırılması.....	31
--------------------------------------	----

Smart Tow

Sabit Hızın Çalıştırılması.....	33
Hassas Sürat Kontrolü Kalibrasyonu (Opsiyonel).....	34
Başlatma Kontrolünün Çalıştırılması.....	36
Özelleştirilmiş Başlatma Ayarı Oluşturma.....	37

ÜRÜNE GENEL BAKIŞ

Temel Kullanım ve Özellikler

NOT: Açıklayıcı metin alarm ekranları 2007 üretimi motorlarda ve daha yeni motorlarda görüntülenir.



Sistem Devir Sayacı



46346

Sistem Sürat Göstergesi

Çalıştırma: Her bir gösterge kontak açıldığında açılacaktır. Göstergeler, kontak açık olduğu sürece devrede kalacaktır.

İşıklar: Göstergenin parlaklığını ve kontrastını ayarlar.

Tuşlar: "MODE/SELECT" (MOD/SEÇ) tuşu, bilgi ekranlarını seçmek için kullanılır. "+" ve "-" tuşları trol kontrolü için motor hızını ve gösterge kalibrasyonlarını ayarlamak için kullanılır.

Trol kontrolü: Trol için gazı kullanmadan motor devrini ayarlar ve kontrol eder.

Motor Koruma Sistemi: Sorunların erken teşhis edilmesi için motor üzerindeki kritik müşirleri denetler. Sistem motor hızını düşürerek ve operatörü olası bir hasar durumuna karşı uyararak bir soruna tepki verecektir.

Uyarı sistemi: Sistem, uyarı klaksonunu çalacak ve açıklayıcı bir metinle uyarı görüntüleyecektir.

ÖNEMLİ: SmartCraft versiyon 4.0 veya daha üstü bir versiyon kullanıldığında derinlik, yakıt, pervane ve dümen açısı gibi opsiyonel müşirler her zaman sancak motoruna bağlı olmalıdır.

EMİSYON KONTROLLÜ ÜRÜNLER

Kontak açıldıktan sonra, devir göstergesinde yaklaşık iki saniye süreyle gösterge adı ve yazılım sürümü gösterilir. Ekranın sol üst köşesinde ayrıca küçük bir motor simgesi de yer alır. Bu simge, ilgili güç paketinde OBD olarak da bilinen ünite üzeri arıza teşhis işlevli emisyon kontrol sistemi bulunduğunu belirtir. Simge, herhangi bir sistem arızası tespit edilmemesi şartıyla, sadece kontak açılırken görünür. Arıza tespit edilmesinde, tüm sistem ekranlarının sol üst köşesinde OBD simgesi görüntülenir.



a - OBD simgesi

b - Yazılım sürümü

Otomatik Motor Algılama Fonksiyonu

Sistem Devir Sayacı/Sürat Göstergesi otomatik motor algılama fonksiyonuna sahiptir. Bu özellik hangi motor tipinin kullanıldığını otomatik olarak algılar ve göstergelyi motor tipine uygun olacak şekilde yapılandırır.

ÜRÜNE GENEL BAKIŞ

Göstergeye ilk kez güç verildiğinde veya bir Ana Sıfırlama komutundan sonra, gösterge "AUTODETECT" (OTOMATİK ALGILAMA) mesajı görüntüleyecektir. Otomatik motor algılama özelliğini başlatmak için "MODE/SELECT" (MOD/SEÇ) tuşuna basın, böylece gösterge motor tipini belirleyecektir. Bu ilk kurulumun daha kolay olması için veri izleme ekranlarını sıfırlayacaktır.



Gösterge "NO STARBOARD ENGINE" (SANCAK MOTORU YOK) veya "MULTIPLE STARBOARD ENGINES" (BİRDEN FAZLA SANCAK MOTORU VAR) uyarı görüntülerse, bilgisayar tanı sistemi (CDS) aletine sahip yetkili bir servis tarafından motor konumu seçilmelidir.

Ana Sıfırlama

Gösterge ayarlarını Ana Sıfırlama komutunu kullanarak fabrika ayarlarına geri döndürür.

ÖNEMLİ: Ana Sıfırlama yapıldığı taktirde birim fabrika ayarlarına sıfırlanacaktır, böylece ürün kurulumu sırasında gerçekleştirilen tüm kurulumlar ve kalibrasyonlar ortadan kaldırılacaktır.

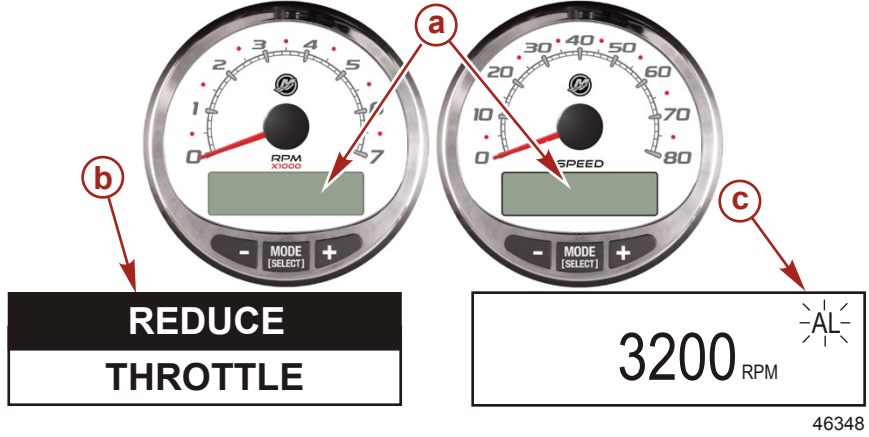
Birime fabrika ayarlarını geri yüklemek için, "-" ve "+" tuşlarına yaklaşık 10 saniye boyunca aynı anda basın (grafik çubuklar çarpışana kadar) . Onaylamak için "MODE/SELECT" (MOD/SEÇ) tuşuna basın.



ÜRÜNE GENEL BAKIŞ

Açıklayıcı Metinli Alarm Uyarıları

NOT: Açıklayıcı metin alarm ekranları 2007 üretimi motorlarda ve daha yeni motorlarda görüntülenir.



- a - Ekran
- b - Motor Koruma Sistemi
- c - Alarm sinyali

Bir sorun algılandığında, ekranda alarmin adı görüntülenir.

Sorun motorda ani hasara yol açabilecek tipteysse, Motor Koruma Sistemi soruna, motor gücünü sınırlayarak tepki verecektir. Gaz devrini derhal düşürün ve takip eden sayfalardaki uyarı mesajlarına başvurun. Sorun hakkında daha ayrıntılı açıklama ve atılması gereken adımlar için, **Kullanım, Bakım ve Garanti Kılavuzu'nun** başvurun.

Alarm mesajı, "MODE/SELECT" (MOD/SEÇ) tuşuna basılana kadar ekranda kalacaktır. Birden fazla alarm varsa, bunlar ekranda beş saniyelik aralarla sırayla belirecektir.

Farklı bir ekran görüntülemek için "MODE/SELECT" (MOD/SEÇ) tuşuna basıldığı takdirde, hala bir sorun olduğunu göstermek için üst sağ köşede yanıp sönen alarm sinyali "AL" belirecektir.

Açıklayıcı Metinli Alarm Uyarısı	
<p>SYS FAULT</p> <p>[SHOW]</p> <p>24184</p>	<p>"SYS FAULT" (SİSTEM ARIZASI) çubuğu sistemde bir sorun olduğunu gösterir. "SHOW" (GÖRÜNTÜLE) arızalı parçayı görüntüler.</p>
<p>STBD SYSTEM FAULT</p> <p><FAULTY COMPONENT></p> <p>[EXIT] [NEXT] [MORE]</p> <p>24186</p>	<p>Üst çubuk arızalı parçanın bulunduğu sistemi görüntüler. Görüntülenen metin arızalı parçası gösterir. "NEXT" (SONRAKI) bir sonraki arızayı görüntüler. "MORE" arızanın ayrıntılı bir açıklamasını sunar.</p>

ÜRÜNE GENEL BAKIŞ

Açıklayıcı Metinli Alarm Uyarısı	
<p>STBD SYSTEM FAULT</p> <p><FAULT DESCRIPTION></p> <p>[EXIT] [NEXT] [ACTION]</p> <p>24187</p>	<p>Görüntülenen metin arızanın ayrıntılı bir açıklamasını sunar. "ACTION" (ÖNLEM) operatörün alması gereken önlemleri görüntüler.</p>
<p>STBD SYSTEM FAULT</p> <p><CORRECTIVE ACTION></p> <p>[EXIT] [NEXT] [BACK]</p> <p>24189</p>	<p>Görüntülenen metin operatörün alması gereken önlemleri görüntüler.</p>


AÇIKLAYICI METINLI EMİSYON KONTROL ARIZALARI

Emisyon kontrol sisteminde sorun tespit edildiğinde, "OBD SERVICE SOON" (İlk fırsatta bakım uygulayın) metnini içeren bir motor simgesi ve bir sistem arıza ekranı dönüşümlü olarak görüntülenir. Kontrol arızasını görüntülemek için "+" düğmesine basılana kadar bu iki ekran dönüşümlü olarak gösterilmeye devam eder.

Sorun motorda ani hasara yol açabilecek tipteysse, Motor Koruma Sistemi soruna, motor gücünü sınırlayarak tepki verecektir. Gaz devrini derhal düşürün ve takip eden sayfalardaki uyarı mesajlarına başvurun. Sorun hakkında daha ayrıntılı açıklama ve atılması gereken adımlar için, **Kullanım, Bakım ve Garanti Kılavuzu'nu** başvurun.

Alarm mesajı, "MODE/SELECT" (MOD/SEC) tuşuna basılana kadar ekranda kalacaktır. Birden fazla alarm varsa, bunlar ekranda beş saniyelik aralarla sırayla belirecektir.

Başka bir ekranı görüntülemek için "MODE/SELECT" (MOD/SEC) tuşuna basıldığında, sol üst köşede motor emisyon arıza alarmı simgesi belirir. Tüm ekranlarda motor simgesi görüntülenir. Tekne tekrar kullanılmadan önce, emisyon kontrol arızaları bir yetkili servis tarafından tespit edilip giderilmelidir.

Açıklayıcı Metinli Emisyon Kontrol Arızaları	
<p></p> <p>OBD SERVICE SOON</p> <p>46456</p>	<p>Ekranın ortasında "OBD SERVICE SOON" (İlk fırsatta bakım uygulayın) metnini içeren bir motor simgesi belirir. Yaklaşık 3 saniyede bir "SYS FAULT" (Sistem arızası) ekranı görüntülenir.</p>
<p>SYS FAULT</p> <p>OBD SERVICE SOON</p> <p>[SHOW]</p> <p>46455</p>	<p>"SYS FAULT" (SİSTEM ARIZASI) çubuğu sistemde bir sorun olduğunu gösterir. Çubuğun altında "OBD SERVICE SOON" mesajı görüntülenir. "SHOW" (GÖRÜNTÜLE) arızalı parçayı görüntüler.</p>
<p>STBD SYSTEM FAULT 114</p> <p><CRITICAL – IDLE AIR ></p> <p>[EXIT] [MORE]</p> <p>46457</p>	<p>Üst çubuk arızalı parçanın bulunduğu sistemi ve arıza kodunu görüntüler. Görüntülenen metin arızanın önem seviyesini ve arızalı parçayı gösterir. "MORE" arızanın ayrıntılı bir açıklamasını sunar.</p>

ÜRÜNE GENEL BAKIŞ

Açıklayıcı Metinli Emisyon Kontrol Arızaları	
<p>STBD SYSTEM FAULT 114</p> <p><CRITICAL – IDLE AIR ></p> <p>[EXIT] [ACTION]</p> <p>46458</p>	<p>Görüntülenen metin arızanın ayrıntılı bir açıklamasını sunar. "ACTION" (ÖNLEM) operatörün alması gereken önlemi görüntüler.</p>
<p>STBD SYSTEM FAULT 114</p> <p>< RETURN TO PORT ></p> <p>[EXIT] [BACK]</p> <p>46459</p>	<p>Görüntülenen metin operatörün alması gereken önlemi görüntüler.</p>

Uyarı Ekranları

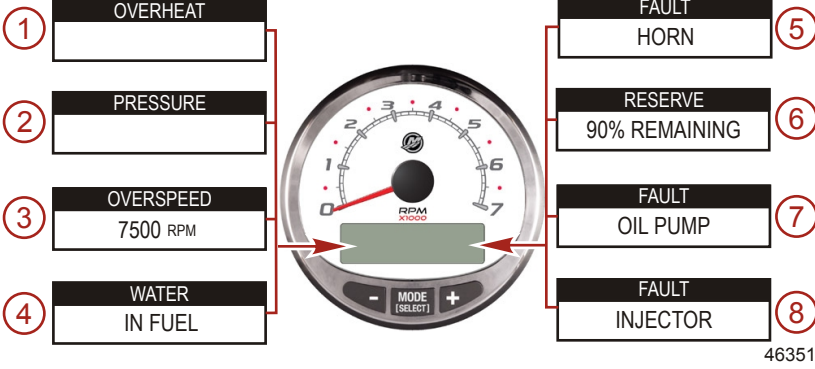
Motorda bir sorun algılandığında, uyarı ekranları operatörü potansiyel sorun konusunda uyaracaktır. Sorun hakkında daha ayrıntılı açıklama ve atılması gereken adımlar için, **Kullanım, Bakım ve Garanti Kılavuzu**'nu başvurun.

SORUN	DEVİR SAYACI EKRANI	SÜRAT GÖSTERGESİ EKRANI
BATTERY (AKÜ)	x	
ENGINE DATA BUS (MOTOR VERİ YOLU)	x	
FAULT - HORN (ARIZA - KLAKSON)	x	
FAULT - IGNITION (ARIZA ATEŞLEME)	x	
FAULT - INJECTOR (ARIZA - ENJEKTÖR)	x	
FAULT - OIL PUMP (ARIZA - YAĞ POMPASI)	x	
FAULT - SENSOR (ARIZA - MÜŞİR)	x	
FAULT - WATER TEMP (ARIZA - SU SICAKLIĞI)	x	
LOW FUEL (DÜŞÜK YAKIT)		x
LOW OIL (DÜŞÜK YAĞ)		x
FAULT - OIL TEMP (ARIZA - YAĞ SICAKLIĞI)	x	
OIL PSI	x	
OVERHEAT (AŞIRI ISINMA)	x	
OVERSPEED	x	
FAULT - OIL PRESSURE (ARIZA - YAĞ BASINCI)	x	
RESERVE OIL (YEDEK YAĞ)	x	
SYSTEM FAULT – OBD SERVICE SOON (SİSTEM ARIZASI - İLK FIRSATTA BAKIM UYGULAYIN)	x	
WATER IN FUEL (YAKITTA SU VAR)	x	
FAULT - MAP (ARIZA - MAP)	x	

ÜRÜNE GENEL BAKIŞ

SORUN	DEVİR SAYACI EKRANI	SÜRAT GÖSTERGESİ EKRANI
FAULT - MAT (ARIZA - MAT)	x	
FAULT - TPS (ARIZA - TPS)	x	

NOT: Motor modeline ve tekne seçenelerine bağlı olmak suretiyle tüm ekranlara uygulanamaz.

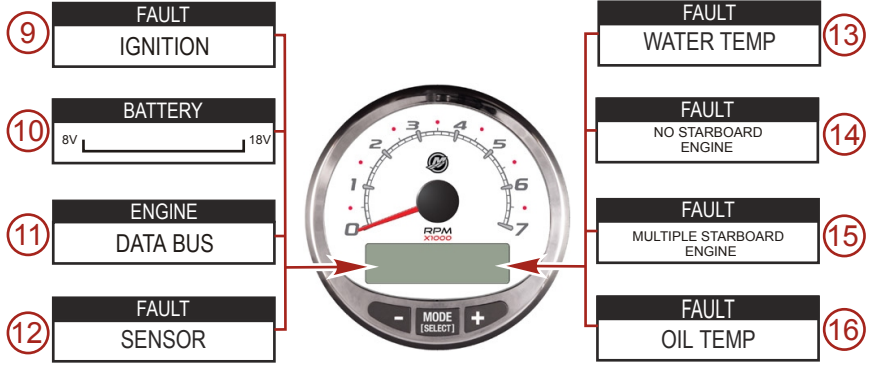


ÖNEMLİ: Sorun hakkında daha ayrıntılı açıklama ve yapılması gereken doğru işlemler için, motor Kullanım, Bakım ve Garanti El Kitabına başvurun. Sorun devam ederse, servisle temasa geçin.

- OVERHEAT (AŞIRI ISINMA):** Motorda aşırı ısınma var.
- PRESSURE (BASINÇ):** Soğutma sisteminde yeterli su basıncı yoktur.
- OVERSPEED:** Motor devri, izin verilen maksimum devri aşmış.
- WATER IN FUEL (YAKITTA SU VAR):** Su ayırıcılı yakıt filtresindeki su, dolu seviyesine ulaşmıştır.
- FAULT - HORN (ARIZA - KLAKSON):** Uyarı klaksonu düzgün çalışmıyor.
- RESERVE OIL LOW (HAZNE YAĞI DÜŞÜK) - yalnızca 2 zamanlı dıştan takmalı motor:** Motor yağ haznesindeki yağ seviyesi kritik ölçüde düşüktür.
- FAULT - OIL PUMP (ARIZA - YAĞ POMPASI):** Yağ pompası elektriksel nedenlerle durmuştur. Motora yağ gönderilmeyordur.
- FAULT - INJECTOR (ARIZA - ENJEKTÖR):** Elektrik gücüyle çalışan yakıt enjektörlerinden bir tanesi veya birden fazlası durdu.

ÜRÜNE GENEL BAKIŞ

NOT: Motor modeline ve tekne seçeneklerine bağlı olmak suretiyle tüm ekranlara uygulanamaz.



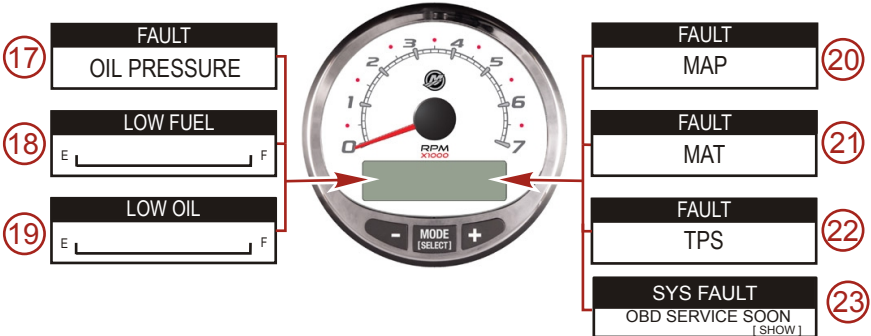
46353

9. **FAULT - IGNITION (ARIZA ATEŞLEME):** Ateşleme sisteminde bir sorun oluştu.
10. **BATTERY (AKÜ):** Elektrik sistemi şarj etmiyor veya akü şarjı düşük.
11. **ENGINE DATA BUS (MOTOR VERİ YOLU):** Devir sayacı ve motor arasındaki veri iletişim bağlantısı bağlı değil.
12. **FAULT - SENSOR (ARIZA - MÜŞİR):** Müşirlerden biri düzgün çalışmıyor.
13. **FAULT - WATER TEMP (ARIZA - SU SICAKLIĞI):** Göl/deniz suyu sıcaklığını ölçmek için kullanılan müşir düzgün çalışmıyor.
14. **FAULT - NO STARBOARD ENGINE (ARIZA - SANCAK MOTORU YOK):** Cihaz sancak motoru bilgisayarını algılamadı. Bu genelde, motor bilgisayarından göstergeye veri aktarımı olmadığını gösterir. Kablo demetini kontrol edin. Veri hattına sonlandırma dirençleri takıldığından emin olun. PCM/ECM'nin bilgisayar tanı sistemi (CDS) kullanılarak aynı konum için yapılandırılmadığından emin olun.
15. **FAULT - MULTIPLE STARBOARD ENGINE (ARIZA - ÇOK SAYIDA SANCAK MOTORU):** SmartCraft göstergeleri sancak motoru olarak birden fazla motor algılıyor.

NOT: Çoklu motor uygulamalarında, sistemin doğru çalışabilmesi için her motora CDS kullanılarak bir konum (sancak, iskele, sancak2 veya iskele2) atanmalıdır.

16. **OIL TEMP (YAĞ SICAKLIĞI):** Motor yağı aşırı sıcak.

NOT: Motor modeline ve tekne seçeneklerine bağlı olmak suretiyle tüm ekranlara uygulanamaz.



46354

ÜRÜNE GENEL BAKIŞ

17. **FAULT - OIL PRESSURE (ARIZA - YAĞ BASINCI):** Yağ basıncı yetersiz.
18. **LOW FUEL LEVEL (YAKIT DÜZEYİ DÜŞÜK):** Yakıt deposundaki yakıt düzeyi belirgin ölçüde düşük. Yakıtın bitmesini önlemek için yakıt almak üzere motoru durdurun.
19. **LOW OIL LEVEL (YAĞ DÜZEYİ DÜŞÜK) - yalnızca 2 zamanlı dıştan takmalı motor:** Uzak yağ deposundaki yağ düzeyi düşük. Yağın bitmesini önlemek için derhal durun ve yağ deposunu doldurun.
20. **FAULT - MAP (ARIZA - MAP):** Motorda sorun var. Motoru yetkili servise kontrol ettirin.
21. **FAULT - MAT (ARIZA - MAT):** Motorda sorun var. Motoru yetkili servise kontrol ettirin.
22. **FAULT - TPS (ARIZA - TPS):** Motorda sorun var. Motoru yetkili servise kontrol ettirin.
23. **SYSTEM FAULT - OBD SERVICE SOON (SİSTEM ARIZASI - İLK FIRSATTA BAKIM UYGULAYIN):** Motor emisyon kontrol sisteminde bir sorun meydana gelmiştir. Motoru yetkili servise kontrol ettirin.

Ekranlar

Devir Sayacı Ekranı	Sürat Göstergesi Ekranı
Motor Alıştırma (yalnızca 2 zamanlı dıştan takmalı motorlar)	Saat - Hava/Deniz Sıcaklığı
Motor Sıcaklığı	Kullanılan Yakıt
Yağ Sıcaklığı	Cog – Bir GPS Girişi Varsa
Oil PSI (Yağ PSI)	Dönüş Noktasına kadar Mesafe ve Yakıt
Trim ve RPM	Hız
Trim ve Su Basıncı	Tahmin Edilen Menzil
Su Basıncı	Sabit ve Ortalama Yağ Tasarrufu
Akü Voltajı ve Motor Saatleri	Gezi Seyri Mesafe Sayacı
Yakıt Akışı ve Kullanılan Yakıt	Yakıt Deposu Düzeyleri
Motor ve Deniz Sıcaklığı	Yağ Deposu Düzeyleri
Akü Voltajı	Tatlı Su Seviyeleri
Geriye Kalan Yakıt %'si (Yakıt Deposu 1)	Atık Su Seviyeleri
Derinlik	Dümen Açısı (yalnızca MerCruiser)
Trim Konumu	Çıkıntılar
Yakıt PSI	Çiftli Motor
RPM	Trim ve RPM Senkronizatörü
Bakım	
Hızlı Referans Ekranı Akü, Sıcaklık, PSI	

SC 1000 DEVİR SAYACI

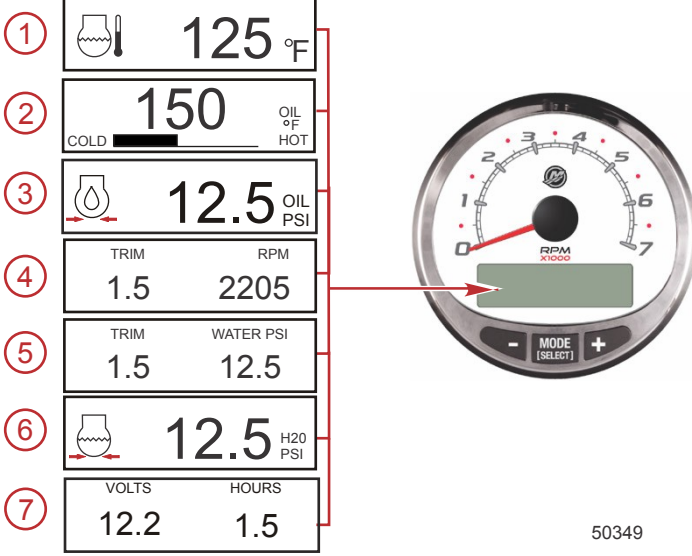
Sistem Devir Sayacı Ekranları

Kontakt açıldığında, devir sayacı kontak kapatılmadan önceki son ekranı gösterecektir.

Ekranları değiştirmek için "MODE/SELECT" (MOD/SEÇ) tuşuna basın. "MODE/SELECT" (MOD/SEÇ) tuşuna basıp iki saniye boyunca basılı tutarak bir önceki ekrana geri dönün.

NOT: Değerler, İngiliz (A.B.D.) veya metrik cinsinden görüntülenebilir. Ayar için 225 EFI FourStroke servis el kitabındaki **Devir Sayacı Ekranları**.

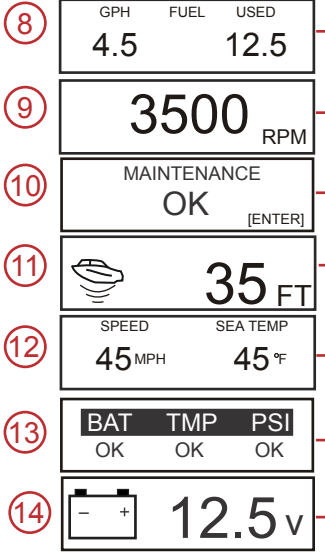
NOT: Motor modeline ve tekne seçeneklerine bağlı olmak suretiyle tüm ekranlara uygulanamaz.



1. **Sıcaklık:** Motor soğutma sıvısı sıcaklığını görüntüler.
2. **Yağ Sıcaklığı:** Motor yağ sıcaklığını görüntüler.
3. **Yağ Basıncı:** "PSI" veya "BAR" cinsinden motor yağ basıncını görüntüler.
4. **Trim ve devir:** Motor devrini ve trim konumunu gösterir.
5. **Elektrikli Trim Açısı:** Dıştan takmalı motorun veya kuyruk motorunun trim açısını maksimum trim açısına kadar görüntüler ve ardından römork açısını görüntüler. 0 = aşağı, 10 = maksimum trim ve 25 = tam römork.
6. **Su Basıncı:** Motordaki soğutma sistemi su basıncını görüntüler.

SC 1000 DEVİR SAYACI

7. **Akü Voltajı:** Akünün voltaj seviyesini (durum) görüntüler. Ayrıca motorun çalışma süresini de kaydeder.



50352

8. **Yakıt Akışı:** Saat başına kullanılan motor yakıt miktarını galon veya litre / saat olarak görüntüler ve kullanılan toplam yakıt miktarını görüntüler.
9. **Dijital Devir Sayacı:** Dakika başına devir (RPM) cinsinden motor devrini görüntüler.
10. **Bakım:** Motorun "Sağlam" durumda olup olmadığını veya programlı bakım gerekip gerekmediğini görüntüler. Bakım ekranı 100 saat bakım çevrimini temel alır. Kullanım kılavuzunda belirtilen bakım programı tavsiyelerine uyun.

NOT: Programlı bakım çevrimi, kullanım kılavuzunda belirtilen Yılda Bir veya Depolamadan Önce tavsiyelerine göre yapılan bakımlardan sonra sıfırlanmalıdır.

11. **Su Derinliği:** Eğer bağlı ise, transdüktörün altındaki su derinliğini görüntüler. Su derinliği ekranı aşağıdaki konumdan açılabilir ve kapatılabilir: **Devir Sayacı Ekranları.** Tekne alarm seviyesinden daha şıg suda hareket ettiğinde devreye girecek bir alarm ayarlanabilir. Su derinliği alarmı ve ofset ayarları için **Devir Sayacı Ekranları** bölümüne bakın.

NOT: Bu ekranın çalışması için sisteme bir derinlik transdüktörü (ayrı olarak satın alınır) bağlanmalıdır.

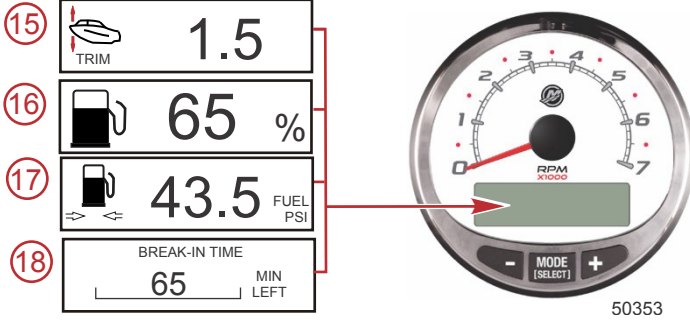
12. **Sürat/Sıcaklık:** İkiye bölünmüş bir ekranda deniz suyu sıcaklığını ve teknenin süratini gösterir.

NOT: Bu ekranın çalışması için sisteme bir sürat girdisi müşiri bağlanmalıdır.

13. **Hızlı Referans Ekranı:** Akünün, motor sıcaklığının ve basınçların uygun durumda olduğunu belirtir.

SC 1000 DEVİR SAYACI

14. **Akú Voltajı:** Mevcut akú gerilimini büyük rakamlarla gösterir.

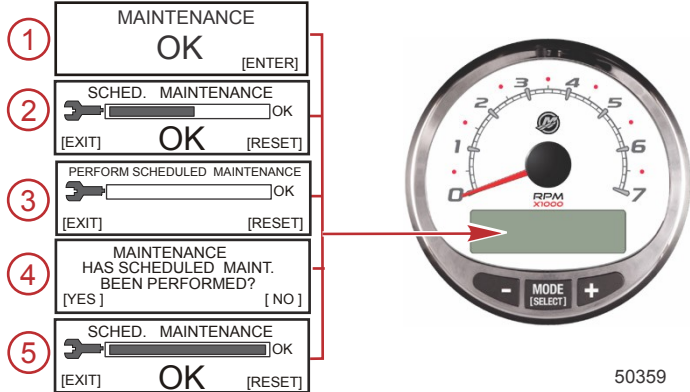


15. **Elektrikli Trim Açısı/Su Basıncı:** Motorun trim açısını ve soğutma sistemi su basıncını görüntüler.
16. **Yakıt Yüzdesi:** Yakıt deposundaki yakıt miktarını yüzde olarak gösterir.
17. **Yakıt Basıncı:** Motor yakıt basıncını gösterir.
18. **Motor Alıştırma:** Yeni motorun alıştırma dönemindeki kalan süresini görüntüler. Bu ekran, alıştırma süresi tamamlandıktan sonra otomatik olarak kaybolacaktır.

Bakım Ekranı

Bazı 4 zamanlı motor modelleri, son programlı bakımdan bu yana motorun toplam çalışma süresini hesaplayabilmektedir. Motor için normal programlı bakım süresi 100 saattir. Bakım ekranında programlı bir bakım gerekene kadar kalan süreyi yaklaşık olarak gösteren bir çubuk grafik görüntülenir. Bakım ekranı sıfırlandığında, çubuk ekranı programlı bakım için 100 saat kaldığını gösterecek şekilde değişecektir. Bu ekranın görüntülenmesi için bakım ekranının açılması gerekir. Göstergede görüntülenenden bağımsız olarak kullanım kılavuzunuzdaki bakım programına uyulmalıdır. Bu özelliği açmak için, bkz. **Devir Sayacı Ekranları**.

1. Bakım ekranı görüntülendiğinde, bir programlı bakım gerekene kadar kalan süreyi yaklaşık olarak görmek için "ENTER" tuşuna basın.



2. Programlı bakım ekranı, programlı bakım çevriminde kalan tahmini süreyi gösteren bir çubuk grafiğini görüntüler. Önceki ekrana dönmek için "EXIT" (ÇIKIŞ) seçeneğine veya programlı bakım gerçekleştirildikten sonra "RESET" (SIFIRLA) seçeneğine tıklayın.

SC 1000 DEVİR SAYACI

3. Son programlı bakımdan bu yana geçen süre 100 saatten fazlaysa, ekran "PERFORM SCHEDULED MAINTENANCE" (PROGRAMLI BAKIMI GERÇEKLEŞTİRİN) mesajını görüntüleyecektir ve çubuk grafiği görüntülenmeyecektir. "EXIT" (ÇIKIŞ) düğmesine basarak önceki ekrana dönün veya "RESET" (SIFIRLA) seçeneğine basın.
4. "RESET" (SIFIRLA) seçeneğine basıldıktan sonra "MAINTENANCE" (BAKIM) ekranına dönülür. "MAINTENANCE" (BAKIM) ekranında "HAS SCHEDULED MAINT. BEEN PERFORMED?" (PROGRAMLI BAKIM UYGULANDI MI?) mesajı görüntülenir. Bakım programını sıfırlamak için "YES" tuşuna, önceki ekrana dönmek için "NO" tuşuna basın.
5. "YES" (EVET) seçeneğine basıldığında, çubuk grafik sonraki programlı bakıma 100 çalışma saati kaldığını gösterecek şekilde değişecektir. "MAINTENANCE OK" (BAKIM TAMAM) ekranına dönmek için "EXIT" (ÇIKIŞ) seçeneğine basın.

Devir Sayacı Kalibrasyonu Menüsü - Hız Kontrolü, Aydınlatma ve Kontrast



DEVİR SAYACI MENÜSÜ

1. "MODE/SELECT" (MOD/SEÇ) tuşuna ve "+" tuşuna yaklaşık iki saniye boyunca veya "MENU" (MENÜ) ekranı görüntüleninceye kadar aynı anda basın.
2. Hız kontrolünü "SKIP" etmek (atlamak) ve kalibrasyon seçeneklerinde ilerlemek için "MODE/SELECT" (MOD/SEÇ) tuşuna basın.
3. Ayarları değiştirmek için "+" veya "-" düğmesine basın.

Devir Sayacı Menüsü	
<p>SPEED CONTROL TROLL CONTROL ? ENABLED [NO] [SAVE] [YES] 52680</p>	<p>Motor devrini kullanmak için devir sayacında trol kontrolü etkinleştirilmiş olmalıdır. Trol işlevini kontrol etmek için motor devrinin kullanılması, tekne hızının, teknenin karşılaştığı koşullara bağlı olarak değişmesine neden olur: Rüzgar, dalga veya akıntı.</p>
<p>LIGHT [DOWN] [SAVE] [UP] 23517</p>	<p>Gösterge lambasının parlaklığını ayarlar.</p>

SC 1000 DEVİR SAYACI

Devir Sayacı Menü	
<p>CONTRAST</p> <p>[DOWN] [SAVE] [UP]</p> <p>23519</p>	<p>Ekranın kontrastını ayarlar.</p>
<p>REMOTE LCD LIGHT ?</p> <p>[NO] [SAVE] [YES]</p> <p>23532</p>	<p>Bu göstereyi kullanarak tüm göstergelerin aydınlatma düzeylerini ayarlar. "YES" (EVET) seçeneği seçildiyse, bu devir sayacı üzerinde yapılan tüm aydınlatma düzeyi değişiklikleri sistemdeki tüm devir sayaçlarını etkiler. Bu fonksiyonun çalışması için tüm devir sayaçları ekranın "YES" (EVET) olarak ayarlanmasını gerektirir.</p>
<p>REMOTE LCD CONTRAST ?</p> <p>[NO] [SAVE] [YES]</p> <p>23533</p>	<p>Bu göstergeden başka bir Sistem Devir Göstergesinin kontrastını aynı anda ayarlar. "YES" (EVET) seçeneği seçildiyse, bu devir sayacı üzerinde yapılan tüm kontrast düzeyi değişiklikleri sistemdeki tüm devir sayaçlarını etkiler. Bu fonksiyonun çalışması için tüm devir sayaçları ekranın "YES" (EVET) olarak ayarlanmasını gerektirir.</p>
<p>SPLASH SCREEN</p> <p>MERCURY</p> <p>[SKIP] [EDIT]</p> <p>46447</p>	<p>Açılış ekranının adını değiştirebilirsiniz. Açılış ekranı adını düzenlemek için "+" tuşuna, ad değiştirme işlemini atlamak için "MODE/SELECT" tuşuna basın.</p>
<p>SPLASH SCREEN</p> <p>MERCURY</p> <p>[DOWN] [NEXT] [UP]</p> <p>30246</p>	<p>Açılış ekranı adının karakterleri için dokuz alan mevcuttur. Her alan için, bir boş karakter dahil olmak üzere 59 karakter bulunur. Karakteri değiştirmek için "-" veya "+" düğmesine basın. Sonraki alana geçmek için "MODE/SELECT" düğmesine basın. Açılış ekranı seçeneğinden çıkılmadan önce, açılış ekranı adının dokuz alanının tamamı seçilmelidir.</p>
<p>LOCAL LIGHT</p> <p>[DOWN] [SAVE] [UP]</p> <p>52644</p>	<p>Yerel ekranın ışık seviyesini kontrol etmenizi sağlar.</p>

Devir Sayacı Ekranları

Kalibrasyon sistem ekranlarını açar ve kapatır.

NOT: Motor modeline ve tekne seçeneklerine bağlı olmak suretiyle tüm ekranlara uygulanamaz.

1. "SCREENS" (EKRANLAR) görüntüleninceye kadar "MODE/SELECT" (MOD/SEÇ) tuşuna ve "+" tuşuna yaklaşık yedi saniye boyunca basın ve basılı tutun.
2. Ekranda [] şeklindeki parantezlerde görüntülenen seçeneği seçmek için "-" veya "+" tuşuna basın.
3. Ayarı kaydetmek ve kalibrasyon ekranlarında ilerlemek için "MODE/SELECT" (MOD/SEÇ) tuşuna basın.

SC 1000 DEVİR SAYACI

Devir Sayacı - Görüntüleme Ekranları	
<p>QUICK REF SCREEN ?</p> <p>[NO] [SAVE] [YES]</p> <p>23978</p>	<p>Hızlı referans ekranı açıksa "YES" (EVET) veya kapalıysa "NO" (HAYIR) olarak görüntülenir.</p>
<p>ENGINE TEMP SCREEN ?</p> <p>[NO] [SAVE] [YES]</p> <p>23783</p>	<p>Motor sıcaklığı ekranı açıksa "YES" (EVET) veya kapalıysa "NO" (HAYIR) olarak görüntülenir.</p>
<p>OIL TEMP SCREEN ?</p> <p>[NO] [SAVE] [YES]</p> <p>23786</p>	<p>Yağ sıcaklığı ekranı açıksa "YES" (EVET) veya kapalıysa "NO" (HAYIR) olarak görüntülenir.</p>
<p>OIL PRESS SCREEN ?</p> <p>[NO] [SAVE] [YES]</p> <p>23787</p>	<p>Yağ basıncı ekranı açıksa "YES" (EVET) veya kapalıysa "NO" (HAYIR) olarak görüntülenir.</p>
<p>TRIM AND PSI SCREEN ?</p> <p>[NO] [SAVE] [YES]</p> <p>23788</p>	<p>Trim açısını ve su sıcaklığını gösteren ikiye bölünmüş ekran açıksa "YES" (EVET) veya kapalıysa "NO" olarak görüntülenir.</p>
<p>WATER PSI SCREEN ?</p> <p>[NO] [SAVE] [YES]</p> <p>23789</p>	<p>Su basıncı ekranı açıksa "YES" (EVET) veya kapalıysa "NO" (HAYIR) olarak görüntülenir.</p>
<p>TRIM AND RPM SCREEN ?</p> <p>[NO] [SAVE] [YES]</p> <p>23979</p>	<p>Trim açısını ve motor devrini gösteren ikiye bölünmüş ekran açıksa "YES" (EVET) veya kapalıysa "NO" olarak görüntülenir.</p>
<p>RPM SCREEN ?</p> <p>[NO] [SAVE] [YES]</p> <p>23980</p>	<p>Motor devri ekranı açıksa "YES" (EVET) veya kapalıysa "NO" (HAYIR) olarak görüntülenir.</p>

SC 1000 DEVİR SAYACI

Devir Sayacı - Görüntüleme Ekranları	
<p>FUEL USED SCREEN ?</p> <p>(NO) (SAVE) (YES)</p> <p>23544</p>	<p>Kullanılan yakıt ekranı açıkça "YES" (EVET) veya kapalıysa "NO" (HAYIR) olarak görüntülenir.</p>
<p>FUEL PSI SCREEN ?</p> <p>(NO) (SAVE) (YES)</p> <p>30236</p>	<p>Yakıt basıncı ekranı açıkça "YES" (EVET) veya kapalıysa "NO" (HAYIR) olarak görüntülenir.</p>
<p>VOLT / HOUR SCREEN ?</p> <p>[NO] [SAVE] [YES]</p> <p>23982</p>	<p>Voltları ve motor saatlerini gösteren ikiye bölünmüş ekran açıkça "YES" (EVET) veya kapalıysa "NO" olarak görüntülenir.</p>
<p>SPEED / SEA SCREEN ?</p> <p>[NO] [SAVE] [YES]</p> <p>23983</p>	<p>Sürati ve deniz sıcaklığını gösteren ikiye bölünmüş ekran açıkça "YES" (EVET) veya kapalıysa "NO" olarak görüntülenir.</p>
<p>SEA TEMP</p> <p>OFFSET = °F</p> <p>(DOWN) (SAVE) (UP)</p> <p>30242</p>	<p>Deniz sıcaklık sensörü hata düzeltilmesi. "AŞAĞI" veya "YUKARI" tuşuna basın.</p>
<p>DEPTH SCREEN ?</p> <p>[NO] [SAVE] [YES]</p> <p>23984</p>	<p>Derinlik ekranı açıkça "YES" (EVET) veya kapalıysa "NO" (HAYIR) olarak görüntülenir.</p>
<p>REMOTE SCREENS ?</p> <p>[NO] [SAVE] [YES]</p> <p>52645</p>	<p>Etkinleştirilen (YES) tüm SC1000 devir sayaçlarını aynı ekranı göstermesini sağlar. İstasyon 1'de devir sayacının ekranında derinlik olduğunda, istasyon 2'de devir sayacı aynı ekranı gösterir.</p>
<p>HIGH RESOLUTION TRIM ?</p> <p>[NO] [SAVE] [YES]</p> <p>23621</p>	<p>"YES" (EVET) seçeneği seçildiyse, 0.1°'lik artışlarla görüntülenen trim açısını etkinleştirir.</p>

SC 1000 DEVİR SAYACI

Devir Sayacı - Görüntüleme Ekranları	
<p>TRIM POPUP ?</p> <p>[NO] [SAVE] [YES]</p> <p>23641</p>	<p>"YES" (EVET) seçeneği seçildiğinde trim ayarı değişiyorsa, trim ekranı görüntülenir.</p>
<p>SCREENS</p> <p>EXIT ?</p> <p>[NO] [YES] [CAL]</p> <p>52646</p>	<p>Tekrar ekran seçimi yapmak için "NO", tüm ekranlardan çıkmak için "YES" veya depo seviyelerini kalibre etmek için "CAL" seçeneğini seçin. Yakıt Deposu Kalibrasyonuna başvurun.</p>

YAKIT DEPOSU KALİBRASYONU

1. "SCREENS" (EKRANLAR) görüntüleninceye kadar "MODE/SELECT" (MOD/SEÇ) tuşuna ve "+" tuşuna yaklaşık yedi saniye boyunca basın ve basılı tutun.
2. Çıkış ekranına kadar seçimler arasında ilerlemek için "MODE/SELECT" ve Yakıt Deposu Kalibrasyonuna girmek için "+" düğmesine basın.

Yakıt deposu seviye gözlem özelliğini kalibre etmenin üç yöntemi vardır:

- Hiçbir şey yapmayın. Doğrusal bilgi okuma ham müşir değerlerine dayanır. Bu mod, düzensiz şekilli depolarda etkin değildir.
- Yakıt eklemeyen tank kalibrasyon prosedürünün gerçekleştirilmesi; sistem müşir aralık değerlerine bağlı olarak tahmini bir aralık değeri sunar. Bu mod, düzensiz şekilli depolarda etkin değildir. Tank kalibrasyonunu yakıt deposu kapasitesi için sayısal bir değer girerek düzenlemelisiniz. Doğrusal bilgi okuma ham müşir değerlerine dayanır.
- Her bir kalibrasyon noktasına yakıt ekleyerek depo kalibrasyon prosedürünün gerçekleştirilmesi; sistem depo şekline bağlı olarak tahmini bir değer görüntüler. Yakıt için 1/4, 1/2, 3/4 ve tam değerleri ekleyerek depo kalibrasyonunu düzenlemelisiniz. Depo kalibrasyonunun düzenlenememesi yakıt düzeyini otomatik olarak litre/galon kapasitesine getirir.

Depo Kalibrasyonu	
<p>CALIBRATION</p> <p>FUEL TANK 1 CAPACITY</p> <p>CAPACITY = 26.2 G</p> <p>[DOWN] [SAVE] [UP]</p> <p>52647</p>	<p>Depo kapasitesini girin. Depo kapasitesini ayarlamak için "DOWN" (AŞAĞI) veya "UP" (YUKARI) seçeneğini seçin. Sonra "SAVE" (KAYDET) tuşuna basın. Bu seçenek depolar için de aynıdır.</p>
<p>CALIBRATION</p> <p>FUEL TANK 1</p> <p>[SKIP] [EDIT]</p> <p>52648</p>	<p>Yakıt deposunun kalibrasyon modunu girmek için "EDIT" (DÜZENLE) seçeneğini seçin. Kalibrasyon prosedürü tüm depolar için aynıdır. Depo düzeyi kalibrasyonunu başlatmak için "EDIT" (DÜZENLE) seçeneğini seçin.</p>
<p>TANK CALIBRATION :</p> <p>DEFAULT CALIBRATION,</p> <p>OR ADD FUEL ?</p> <p>[DFLT] [ADD]</p> <p>23994</p>	<p>SmartCraft'ın tank düzeylerini kalibre etmesini sağlamak için "DFLT" seçeneğini seçin. Depo seviyelerini depoya yakıt ekleyerek kalibre etmek için "ADD" (EKLE) seçeneğini seçin.</p>

SC 1000 DEVİR SAYACI

Depo Kalibrasyonu	
<p>CALIBRATING : EMPTY TANK THEN PRESS PLUS BUTTON [SKIP] [SAVE] 23995</p>	<p>Depoyu boşaltın. Kalibrasyon seviyesini boş olarak kaydetmek için "+" düğmesine basın.</p>
<p>FILL TANK TO 1/4 THEN PRESS PLUS BUTTON [SAVE] 30427</p>	<p>Depoyu 1/4 dolu olarak doldurun. Kalibrasyon seviyesini 1/4 dolu olarak kaydetmek için "+" düğmesine basın.</p>
<p>FILL TANK TO ½ THEN PRESS PLUS BUTTON [SAVE] 30428</p>	<p>Depoyu 1/2 dolu olarak doldurun. Kalibrasyon seviyesini 1/2 dolu olarak kaydetmek için "+" düğmesine basın.</p>
<p>FILL TANK TO 3/4 THEN PRESS PLUS BUTTON [SAVE] 30429</p>	<p>Depoyu 3/4 dolu olarak doldurun. Kalibrasyon seviyesini 3/4 dolu olarak kaydetmek için "+" düğmesine basın.</p>
<p>FILL TANK TO FULL THEN PRESS PLUS BUTTON [SAVE] 30430</p>	<p>Depoyu tamamen doldurun. Kalibrasyon seviyesini dolu olarak kaydetmek için "+" düğmesine basın.</p>
<p>CALIBRATION TANK 2 INPUT OIL TANK [DOWN] [SAVE] [UP] 52652</p>	<p>Depo tipini seçin: takılmamış, yakıt deposu 2, su deposu veya atık deposu. Yağ deposu yalnızca OptiMax dıştan takmalı motorlarla mevcuttur. NOT: Tüm depolar önceden açıklanan şekilde kalibre edilebilir.</p>

KALIBRASYON - KULLANILAN YAKIT

1. "SCREENS" (EKRANLAR) görüntüleninceye kadar "MODE/SELECT" (MOD/SEÇ) tuşuna ve "+" tuşuna yaklaşık yedi saniye boyunca basın ve basılı tutun.
2. Çıkış ekranına kadar ekran seçimleri arasında ilerlemek için "MODE/SELECT" ve Yakıt Deposu Kalibrasyonuna girmek için "+" düğmesine basın.
3. Kalibrasyon - Kullanılan Yakıt seçimlerine kadar seçimler arasında ilerlemek için "MODE/SELECT" (MOD/SEÇ) tuşuna basın.

SC 1000 DEVİR SAYACI

Kullanılan Yakıt Kalibrasyonu	
<p>CALIBRATION FUEL USED</p> <p>(SKIP) (EDIT)</p> <p>52650</p>	<p>Kullanılan yakıtın nasıl kalibre edileceğini seçer. "EDIT" (DÜZENLE) seçeneğini seçmek için "+" tuşuna, kullanılan yakıtın nasıl kalibre edileceğini atlamak için "MODE/SELECT" (MOD/SEÇ) tuşuna basın.</p>
<p>FUEL USED CAL : ENTER MULTIPLIER, OR REFUELED ?</p> <p>[MULT] [FUEL]</p> <p>30166</p>	<p>Bir çarpanla veya yeni yakıt eklendiğinde kullanılan yakıtın nasıl kalibre edileceğini seçer. Çarpan "MULT" seçeneğini seçmek için "-" tuşuna veya yeniden yakıt doldurma "FUEL" seçeneğini seçmek için "+" tuşuna basın.</p>
<p>FUEL USED CAL :</p> <p>MULTIPLIER = 1.0</p> <p>[DOWN] [SAVE] [UP]</p> <p>30167</p>	<p>Çarpanı 0.50 ve 1.50 arasında ayarlar. "DOWN" (AŞAĞI) seçeneğini seçmek için "-" tuşuna veya "UP" (YUKARI) seçeneğini seçmek için "+" tuşuna basın.</p> <p>Multiplier (Çarpan), kullanılan yakıt hatalarını düzeltmek için yakıt göstergesi müşirinde ince ayar yapmak için kullanılır. Gösterge 10 galon yakıtın kullanıldığını gösterirse, ancak eklenen mevcut yakıt 14 galon ise, çarpanı 1,40 olarak değiştirin. Gösterge 10 galon yakıtın kullanıldığını gösterirse, ancak eklenen mevcut yakıt 8 galon ise, çarpanı 0,80 olarak değiştirin.</p>
<p>FUEL USED CAL : AMOUNT REFUELED = 0.0 G</p> <p>[DOWN] [SAVE] [UP]</p> <p>30168</p>	<p>Kullanılan yakıt kalibrasyonunu değiştirilen yakıt miktarını kullanarak ayarlar. "DOWN" (AŞAĞI) seçeneğini seçmek için "-" tuşuna veya "UP" (YUKARI) seçeneğini seçmek için "+" tuşuna basın.</p> <p>Yakıt seçeneği çarpanla aynı şekilde işlem görür. Gösterge 10 galon yakıtın kullanıldığını gösterirse, ancak eklenen mevcut yakıt 14 galon ise, ikmal miktarını 14,0 olarak değiştirin. Gösterge 10 galon yakıtın kullanıldığını gösterirse, ancak eklenen mevcut yakıt yalnızca 8 galon ise, ikmal miktarını 8,0 galon olarak değiştirin. Gösterge çarpanı hesaplar ve Çarpan seçeneğindeki sayıyı otomatik olarak değiştirir.</p>

KALIBRASYON - HARİCİ MÜŞİRLER

1. "SCREENS" (EKRANLAR) görüntüleninceye kadar "MODE/SELECT" (MOD/SEÇ) tuşuna ve "+" tuşuna yaklaşık yedi saniye boyunca basın ve basılı tutun.
2. Çıkış ekranına kadar ekran seçimleri arasında ilerlemek için "MODE/SELECT" ve Yakıt Deposu Kalibrasyonuna girmek için "+" düğmesine basın.
3. Kalibrasyon - Harici Müşirler seçimlerine kadar seçimler arasında ilerlemek için "MODE/SELECT" (MOD/SEÇ) tuşuna basın.

Devir Sayacı Kalibrasyonu - Harici Müşirler	
<p>CALIBRATION EXTERNAL SENSORS ?</p> <p>(SKIP) (EDIT)</p> <p>52653</p>	<p>Sistemde kurulu olan harici müşirleri seçer ve kalibre eder. Sürat seçeneklerine geçmek için (SKIP) (ATLA) seçeneğini seçin. Bir sonraki harici müşire geçmek için "EDIT" (DÜZENLE) seçeneğini seçin.</p>

SC 1000 DEVİR SAYACI

Devir Sayacı Kalibrasyonu - Harici Müşirler	
<p>CALIBRATION EXTERNAL SENSORS PITOT SENSOR ? ►YES [NO] [SAVE] [YES] 52654</p>	<p>Teknede tekne süratini ölçmek için bir pitot müşiri bulunuyor mu? "NO" (HAYIR) seçeneğini seçmek için "-" tuşuna veya "YES" (EVET) seçeneğini seçmek için "+" tuşuna basın.</p>
<p>CALIBRATION EXTERNAL SENSORS PADDLE SENSOR ? ►YES [NO] [SAVE] [YES] 52655</p>	<p>Teknede tekne süratini ölçmek için bir pervane takılı mı? "NO" (HAYIR) seçeneğini seçmek için "-" tuşuna veya "YES" (EVET) seçeneğini seçmek için "+" tuşuna basın. NOT: Hız geçişini ayarlayabilmek için bunu seçmiş olmanız gerekir.</p>
<p>CALIBRATION EXTERNAL SENSORS USE GPS SPEED ? ►YES (NO) (SAVE) (YES) 52656</p>	<p>Sürat ekranını çalıştırmak için GPS girişi kullanılsın mı? "NO" (HAYIR) seçeneğini seçmek için "-" tuşuna veya "YES" (EVET) seçeneğini seçmek için "+" tuşuna basın. NOT: Smart Tow hız seçeneğini kullanmak için GPS seçilmelidir.</p>
<p>CALIBRATION EXTERNAL SENSORS TRIM SENSOR ? ►YES [NO] [SAVE] [YES] 52657</p>	<p>Teknede trim müşiri takılı mı? "NO" (HAYIR) seçeneğini seçmek için "-" tuşuna veya "YES" (EVET) seçeneğini seçmek için "+" tuşuna basın.</p>
<p>CALIBRATION EXTERNAL SENSORS SEA TEMP ? ►YES [NO] [SAVE] [YES] 52658</p>	<p>Teknede deniz suyu sıcaklık müşiri takılı mı? "NO" (HAYIR) seçeneğini seçmek için "-" tuşuna veya "YES" (EVET) seçeneğini seçmek için "+" tuşuna basın.</p>
<p>CALIBRATION EXTERNAL SENSORS STEERING SENSOR ? ►YES [NO] [SAVE] [YES] 52659</p>	<p>Teknede dümen müşiri takılı mı? "NO" (HAYIR) seçeneğini seçmek için "-" tuşuna veya "YES" (EVET) seçeneğini seçmek için "+" tuşuna basın.</p>
<p>CALIBRATION EXTERNAL SENSORS INVERT STEERING ? ►YES [NO] [SAVE] [YES] 52660</p>	<p>Dümen ekranının konumunu (yönünü) değiştirir. "NO" (HAYIR) seçeneğini seçmek için "-" tuşuna veya "YES" (EVET) seçeneğini seçmek için "+" tuşuna basın.</p>
<p>CALIBRATION TRIM CALIBRATION [SKIP] [EDIT] 52661</p>	<p>Göstergeyi standart 0-10°'lik trime ve 11-25°'lik römork konum ölçüğine kalibre etmek için "EDIT" (DÜZENLE) seçeneğini seçin. Bir sonraki seçeneğe ilerlemek için "SKIP" (ATLA) seçeneğini seçin.</p>

SC 1000 DEVİR SAYACI

Devir Sayacı Kalibrasyonu - Harici Müşirler	
<p>CALIBRATION TRIM FULL DOWN THEN PRESS PLUS BUTTON [DFLT] [SKIP] [SAVE] 52662</p>	<p>Sistemi tam aşağı konuma trimleyin ve ardından ayarı kaydetmek için "+" tuşuna basın.</p>
<p>CALIBRATION TRIM FULL UP THEN PRESS PLUS BUTTON [DFLT] [SKIP] [SAVE] 52663</p>	<p>Sistemi tam yukarı konuma trimleyin ve ardından ayarı kaydetmek için "+" tuşuna basın.</p>
<p>CALIBRATION TRIM TO TRAILER POINT THEN PRESS PLUS BUTTON [DFLT] [SKIP] [SAVE] 52664</p>	<p>Sistemi römork noktasına trimleyin ve ardından ayarı kaydetmek için "+" tuşuna basın.</p>
<p>CALIBRATION SPEED OPTION [SKIP] [EDIT] 52665</p>	<p>Bu bölüm aşağıdaki sürat müşirlerini yapılandırır. Müşirleri kalibre etmek için "EDIT" (DÜZENLE) seçeneğini seçin. Derinlik müşiri ekranına geçmek için "SKIP" (ATLA) seçeneğini seçin.</p>
<p>CALIBRATION PITOT SENSOR 100 PSI TYPE [NO] [SAVE] [YES] 52671</p>	<p>Pitot transdüktörü tipini seçin. 100 veya 200 psi arasında bir değer seçin. (100 psi en yaygın olanıdır)</p>
<p>CALIBRATION PITOT SENSOR MULTIPLIER = 1.00 [DOWN] [SAVE] [UP] 52672</p>	<p>Yüksek/düşük olan ekran değerlerini düzeltmek için pitot basınç müşirini ayarlayın. Pitot müşir çarpanını "DOWN" (AŞAĞI) veya "UP" (YUKARI) olarak kalibre etmek için "-" veya "+" tuşuna basın.</p>
<p>CALIBRATION PADDLE SENSOR PULSEFACTOR = 3.0 [DOWN] [SAVE] [UP] 52673</p>	<p>Aşırı yüksek/düşük olan ekran değerlerini düzeltmek için için pervane frekansını ayarlayın. Pervane müşir pulse faktörünü "DOWN" (AŞAĞI) veya "UP" (YUKARI) olarak kalibre etmek için "-" veya "+" tuşuna basın.</p>
<p>CALIBRATION TRANSITION SPEED TRANSITION = 30 MPH [DOWN] [SAVE] [UP] 52674</p>	<p>Göstergenin tekne süratini ölçmek için pervaneyi okumayı bırakıp pitot müşiri veya GPS'yi kullanmaya başladığı sürati ayarlayın. Geçiş süratini "DOWN" (AŞAĞI) veya "UP" (YUKARI) olarak kalibre etmek için "-" veya "+" tuşuna basın.</p>

SC 1000 DEVİR SAYACI

Devir Sayacı Kalibrasyonu - Harici Müşirler	
<p>CALIBRATION DEPTH SENSOR OFFSET = 3 FEET [DOWN] [SAVE] [UP]</p> <p>52676</p>	<p>Derinlik ofset değerini otomatik olarak yapılandırın. Negatif bir sayı girdiğinizde size su çizgisine oranla bir sapma verilir. Pozitif bir sayı size gövde sapmasını verir. Derinlik müşir ofsetini "DOWN" (AŞAĞI) veya "UP" (YUKARI) olarak kalibre etmek için "-" veya "+" tuşuna basın.</p>
<p>CALIBRATION DEPTH ALARM LEVEL = 2.5 FEET [DOWN] [SAVE] [UP]</p> <p>52677</p>	<p>Bir derinlik değeri girin. Derinlik transdüktörü bu değeri veya altında bir değer okuduğunda, sıç su alarmı çalacaktır. Alarm düzeyini "DOWN" (AŞAĞI) veya "UP" (YUKARI) olarak kalibre etmek için "-" veya "+" tuşuna basın.</p>
<p>SPEED UNITS MPH [DOWN] [SAVE] [UP]</p> <p>23540</p>	<p>Süratin görüntülediği üniteleri değiştirir. Şunlardan birini seçin: MPH (Mil/Saat), KN (Knot) veya KMH (Kilometre/Saat).</p>
<p>DISPLAY UNITS ENGLISH [DOWN] [SAVE] [UP]</p> <p>23539</p>	<p>Ölçüm birimlerini İngiliz veya metrik olarak değiştirir. "ENGLISH" (İNGİLİZ) veya "METRIC" (METRİK) ölçüm birimleri arasında değişiklik yapmak için "DOWN" (AŞAĞI) veya "UP" (YUKARI) seçeneğini seçin.</p>
<p>SIMULATOR MODE NO [NO] [SAVE] [YES]</p> <p>23547</p>	<p>Simülasyon modunu etkinleştirir. (Sadece demo amaçlı kullanılır.)</p>
<p>CALIBRATION EXIT ? [NO] [YES] [SCREENS]</p> <p>43372</p>	<p>Çıkmaq için "MODE/SELECT" (MOD/SEÇ) tuşuna basın. Çıkmamak ve yeniden kalibrasyonlar arasında ilerlemek için "-" ve tüm "SCREENS" (EKRANLAR) menüsü içinde gezinmek için "+" düğmesine basın.</p>

SİMÜLATÖR MODU

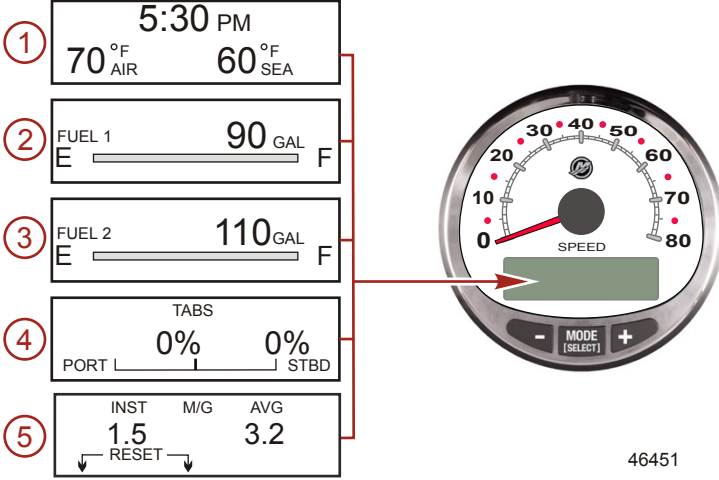
NOT: Simülator modu sadece gösterge bir güç paketine bağlı olmadığında ve görsel görüntüleme amaçlarıyla kullanıldığında kullanılabilir.

Simülator Modu	
<p>SIMULATOR MODE NO [NO] [SAVE] [YES]</p> <p>46443</p>	<p>Simülasyon modunu etkinleştirir. (Sadece demo amaçlı kullanılır.)</p>

SC 1000 SÜRAT GÖSTERGESİ

Sürat Göstergesi Ekranları

NOT: Motor modeline ve tekne seçenelerine bağlı olmak suretiyle tüm ekranlara uygulanamaz.



Kontak açıldığında, sürat göstergesi kontak kapatılmadan önceki son ekranı gösterecektir.

Ekranları değiştirmek için "MODE/SELECT" (MOD/SEÇ) tuşuna basın. "MODE/SELECT" (MOD/SEÇ) tuşuna basıp iki saniye boyunca basılı tutarak bir önceki ekrana geri dönün.

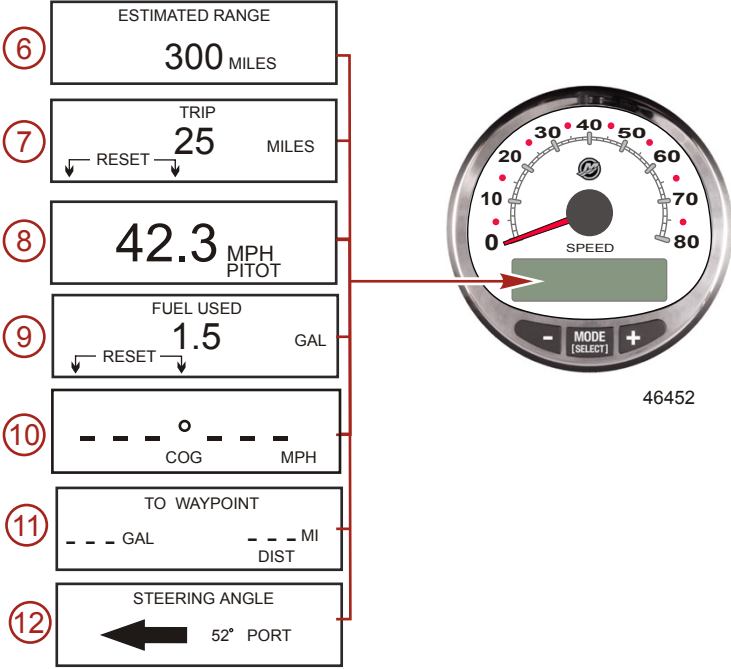
NOT: Değerler, İngiliz (A.B.D.) veya metrik cinsinden görüntülenebilir. Su derinliği alarmı ve ofset ayarları için **Sürat Göstergesi Ekranları**.

NOT: Açıklamalar gösterge üzerinde sırayla olmayabilir. Motor tipine bağlı olarak sıralama değişebilir.

1. **Saat - Sıcaklık:** Saat, hava sıcaklığı ve su sıcaklığı. Değerleri ekranda görebilmek için hava ve su sıcaklık müşirlerinin bağlanması gerekir.
2. **Yakıt 1:** 1 No'lu yakıt deposunda kalan yakıt miktarını gösterir.
3. **Yakıt 2:** 2 No'lu yakıt deposunda kalan yakıt miktarını ve su/atık deposu (varsa) seviyesini gösterir. OptiMax dıştan takmalı motorlarda bu ekran otomatik olarak motor yağ deposunu gösterir.
4. **Tırmaklar:** İskele ve sancak tırnağı konumlarını yüzde olarak gösterir.
5. **Anlık ve Ortalama Yakıt Ekonomisi:** Ortalama "AVG" yakıt tüketimini ve ayrıca anlık "INST" yakıt ekonomisini görüntüler. Görüntülenen numaralar galon başına mil (M/G) veya litre başına kilometredir (KM/L). **Yakıt Sıfırlama:** Sıfırlamak için, ekranı seçip "MODE/SELECT" (MOD/SEÇ) tuşuna ve aynı anda "-" tuşuna basın.

SC 1000 SÜRAT GÖSTERGESİ

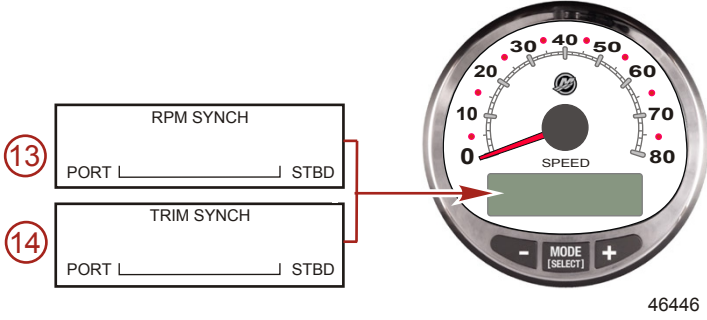
NOT: Motor modeline ve tekne seçeneklerine bağlı olmak suretiyle tüm ekranlara uygulanamaz.



- Tahmin Edilen Menzil:** Tahmin edilen aralık tekne süratine, yakıt tüketimine ve depoda kalan yakıtla bağlıdır. Görüntülenen rakamlar depoda kalan yakıtla seyahat edebileceğiniz mesafeye ilişkin bir tahmindir. Sürat girdisi gerekir (pervane çarkı, pitot basıncı veya GPS).
- Mesafe:** Gösterge sıfıra sıfırlandıktan sonra alınan mesafeyi görüntüler. **Sıfırlama:** Sıfırlamak için, ekranı seçip "MODE/SELECT" (MOD/SEÇ) tuşuna ve aynı anda "-" tuşuna basın.
- Sürat Göstergesi:** Tekne süratini saat başına mil, saat başına kilometre veya saat başına deniz mili olarak görüntüler. Sürat göstergesi düşük sürat değerleri için pervaneyi kullanacak ancak yüksek sürat değerleri için pitot veya GPS'ye (bağlı ise) geçecektir.
- Kullanılan Yakıt:** Göstergenin son sıfırlandığından sonra kullanılan yakıt miktarını gösterir. **Sıfırlama:** Yakıt kullanımı ekranını sıfırlamak için, "MODE/SELECT" (MOD/SEÇ) tuşuna ve aynı anda "-" tuşuna basın.
- Zemin Üzerindeki Rota:** Seyahatin yönünü ve geçerli sürati GPS kullanarak görüntüler.
- Bir Sonraki Dönüş Noktasına Kadar:** Bir sonraki dönüş noktasına ve dönüş noktası mesafesine kadar ki yakıt miktarını görüntüler. Dönüş noktasına kadar olan mesafeyi görüntülemek için dönüş noktaları özelliğine sahip bir GPS ünitesi takılmalıdır.
- Dümen Açısı:** Dümen sisteminin bağlı konumunu görüntüler. Yalnızca Mercury MerCruiser modellerinde vardır. Motorda bir dümen açısı müşiri takılı olmalıdır.

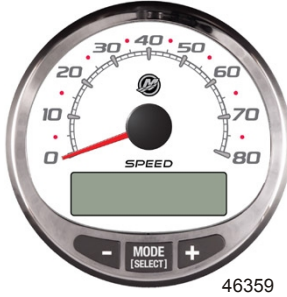
SC 1000 SÜRAT GÖSTERGESİ

13. **RPM Senkronizatörü:** Yalnızca ikili motorlar - Her iki motorun da devrini görüntüler.



14. **Trim Senkronizatörü:** Yalnızca ikili motorlar - Her iki motorun da trim konumunu görüntüler. Trim seviyelerini eşit tutmayı kolaylaştırır.

Sürat Göstergesi Kalibrasyonu Menü - Hız Kontrolü, Aydınlatma, Kontrast ve Saat



SÜRAT GÖSTERGESİ KALIBRASYONU MENÜSÜ

1. "MODE/SELECT" (MOD/SEÇ) tuşuna ve "+" tuşuna yaklaşık iki saniye boyunca veya "MENU" (MENÜ) ekranı görüntüleninceye kadar aynı anda basın.
2. Hız kontrolünü "SKIP" etmek (atlamak) ve kalibrasyon seçeneklerinde ilerlemek için "MODE/SELECT" (MOD/SEÇ) tuşuna basın.
3. Ayarları değiştirmek için "+" veya "-" düğmesine basın.

Kalibrasyon Menüsü	
<p>SPEED CONTROL TROLL CONTROL ? ENABLED [NO] [SAVE] [YES] 52680</p>	<p>Tekne hızını kullanmak için sürat göstergesinde trol kontrolü etkinleştirilmiş olmalıdır. Trol işlevini kontrol etmek için tekne hızının kullanılması, motor devrinin, teknenin karşılaştığı koşullara bağlı olarak değişmesine neden olur: rüzgar, dalga veya akım.</p>

SC 1000 SÜRAT GÖSTERGESİ

Kalibrasyon Menüü	
<p>LIGHT</p> <p>[DOWN] [SAVE] [UP]</p> <p>23517</p>	<p>Gösterge lambasının parlaklığını ayarlar.</p>
<p>CONTRAST</p> <p>[DOWN] [SAVE] [UP]</p> <p>23519</p>	<p>Ekranın kontrastını ayarlar.</p>
<p>REMOTE LCD LIGHT ?</p> <p>[NO] [SAVE] [YES]</p> <p>23532</p>	<p>Bu göstereyi kullanarak tüm göstergelerin aydınlatma düzeylerini ayarlar. "YES" (EVET) seçeneği seçildiyse, bu devir sayacı üzerinde yapılan tüm aydınlatma düzeyi değişiklikleri sistemdeki tüm devir sayaçlarını etkiler. Bu fonksiyonun çalışması için tüm devir sayaçları ekranın "YES" (EVET) olarak ayarlanmasını gerektirir.</p>
<p>REMOTE LCD CONTRAST ?</p> <p>[NO] [SAVE] [YES]</p> <p>23533</p>	<p>Bu göstergedan başka bir Sistem Devir Göstergesinin kontrastını aynı anda ayarlar. "YES" (EVET) seçeneği seçildiyse, bu devir sayacı üzerinde yapılan tüm kontrast düzeyi değişiklikleri sistemdeki tüm devir sayaçlarını etkiler. Bu fonksiyonun çalışması için tüm devir sayaçları ekranın "YES" (EVET) olarak ayarlanmasını gerektirir.</p>
<p>SPLASH SCREEN</p> <p>MERCURY</p> <p>[SKIP] [EDIT]</p> <p>46447</p>	<p>Açılış ekranının adını değiştirebilirsiniz. Açılış ekranı adını düzenlemek için "+" tuşuna, ad değiştirme işlemi atlamak için "MODE/SELECT" tuşuna basın.</p>
<p>SPLASH SCREEN</p> <p>MERCURY</p> <p>[DOWN] [NEXT] [UP]</p> <p>30246</p>	<p>Açılış ekranı adının karakterleri için dokuz alan mevcuttur. Her alan için, bir boş karakter dahil olmak üzere 59 karakter bulunur. Karakteri değiştirmek için "-" veya "+" düğmesine basın. Sonraki alana geçmek için "MODE/SELECT" düğmesine basın. Açılış ekranı seçeneğinden çıkılmadan önce, açılış ekranı adının dokuz alanının tamamı seçilmelidir.</p>
<p>LOCAL LIGHT</p> <p>[DOWN] [SAVE] [UP]</p> <p>52644</p>	<p>Yerel ekranın ışık seviyesini kontrol etmenizi sağlar.</p>
<p>MENU</p> <p>TIME</p> <p>[SKIP] [EDIT]</p> <p>52693</p>	<p>Süreyi ayarlar. Süreyi biçimlendirmek için "EDIT" (DÜZENLE) seçeneğini veya bir sonraki ekrana geçmek için "SKIP" (ATLA) seçeneğini seçin.</p>

SC 1000 SÜRAT GÖSTERGESİ

Kalibrasyon Menüü	
<p>CALIBRATION TIME FORMAT 12H - M, D, Y (DOWN) (SAVE) (UP) 23535</p>	<p>Süreyi ya 12 saatlik ay-gün-yıl tipinde veya 24 saatlik gün-ay-yıl tipinde biçimlendirir. Biçimi değiştirmek için "DOWN" (AŞAĞI) veya "UP" (YUKARI) seçeneğini seçin.</p>
<p>CALIBRATION USE GPS TIME DISABLED (NO) (SKIP) (YES) 46461</p>	<p>Bir GPS takılıp etkinleştirildiğinde, sürat göstergesi GPS tarafından alınan saati görüntüler. Bu işlev farklı zaman dilimlerine geçildiğinde otomatik saat güncellemesi sağlaması bakımından kullanışlıdır.</p>
<p>CALIBRATION UTC_ZONE UTC CORRECTION = 0 H [DOWN] [SAVE] [UP] 30197</p>	<p>GPS saati etkinleştirildiğinde, UTC dilimi -13 H'den 13 H'ye değiştirilebilir. "AŞAĞI" seçimi için "-" tuşuna, "YUKARI" seçimi için "+" tuşuna basın.</p>
<p>CALIBRATION HOUR 1:42^{PM} (DOWN) (SAVE) (UP) 23536</p>	<p>Yerel saatinize uygun olması için saati ayarlar. Saat ayarını değiştirmek için "DOWN" (AŞAĞI) veya "UP" (YUKARI) seçeneğini seçin.</p>
<p>CALIBRATION MINUTE 1:42^{PM} (DOWN) (SAVE) (UP) 23538</p>	<p>Yerel saatinize uygun olması için dakikayı ayarlar. Dakika ayarını değiştirmek için "DOWN" (AŞAĞI) veya "UP" (YUKARI) seçeneğini seçin.</p>

Sürat Göstergesi Ekranları

Kalibrasyon sistem ekranlarını açar ve kapatır.

NOT: Motor modeline ve tekne seçeneklerine bağlı olmak suretiyle tüm ekranlara uygulanamaz.

1. "SCREENS" ekranı görüntülenene kadar "MODE/SELECT" (MOD/SEÇ) tuşuna ve "+" tuşuna aynı anda basın.
2. Ekranda [] şeklindeki parantezlerde görüntülenen seçeneği seçmek için "-" veya "+" tuşuna basın.
3. Ayarı kaydetmek ve kalibrasyon seçeneklerinde ilerlemek için "MODE/SELECT" (MOD/SEÇ) tuşuna basın.

EKRANLAR

Sürat Göstergesi Ekranları	
<p>TO WAYPOINT SCREEN ? YES (NO) (SAVE) (YES) 46462</p>	<p>To waypoint (Bir Sonraki Dönüş Noktasına Kadar) ekranında açıksa "YES" ve kapalıysa "NO" görüntülenir. Bu ekranın etkinleştirilmesi için GPS ekranları açılmalıdır.</p>

SC 1000 SÜRAT GÖSTERGESİ

Sürat Göstergesi Ekranları	
<p>WAYPOINT ALARM ? YES (NO) (SAVE) (YES) 46463</p>	<p>Dönüş noktası alarmında ekranında açıksa "YES" ve kapalıysa "NO" görüntülenir. Bu ekranın etkinleştirilmesi için GPS ekranları açılmalıdır.</p>
<p>WAYPOINT ALARM DISTANCE = 0.3 MILES (DOWN) (SAVE) (UP) 46464</p>	<p>Dönüş noktası hangi mesafede iken alarmın devreye gireceğini ayarlayın. Mesafeyi azaltmak için "-", artırmak için "+" tuşuna basın. Varsayılan mesafe ayarı 0,3 mil'dir.</p>
<p>STEERING ANG. SCREEN ? YES [NO] [SAVE] [YES] 23542</p>	<p>Dümen açısında açıksa "YES" ve kapalıysa "NO" görüntülenir.</p>
<p>TEMP/CLOCK SCREEN ? YES [NO] [SAVE] [YES] 23543</p>	<p>Hava sıcaklığını ve süreyi gösteren ikiye bölünmüş ekranda açıksa "YES" ve kapalıysa "NO" görüntülenir</p>
<p>FUEL USED SCREEN ? (NO) (SAVE) (YES) 23544</p>	<p>Kullanılan yakıt ekranı açıksa "YES" (EVET) veya kapalıysa "NO" (HAYIR) olarak görüntülenir.</p>
<p>TRIP SCREEN YES (NO) (SAVE) (YES) 23545</p>	<p>Sefer ekranı açıksa "YES" (EVET) veya kapalıysa "NO" (HAYIR) olarak görüntülenir.</p>
<p>FUEL MGMNT SCREEN YES (NO) (SAVE) (YES) 23546</p>	<p>Yakıt yönetimi ekranı açıksa "YES" (EVET) veya kapalıysa "NO" (HAYIR) olarak görüntülenir.</p>
<p>TABS SCREEN ? YES (NO) (SAVE) (YES) 46442</p>	<p>Sekmeler ekranı açıksa "YES" (EVET) veya kapalıysa "NO" (HAYIR) olarak görüntülenir.</p>

SC 1000 SÜRAT GÖSTERGESİ

Sürat Göstergesi Ekranları	
<p>SCREENS EXIT ? [NO] [YES] [CAL] 52646</p>	<p>Tekrar ekran seçimi yapmak için "NO", tüm ekranlardan çıkmak için "YES" veya depo seviyelerini kalibre etmek için "CAL" seçeneğini seçin. Kalibrasyon - Kullanılan Yakıt bölümüne bakın.</p>

KALIBRASYON - KULLANILAN YAKIT

- "SCREENS" ekranı görüntülenene kadar "MODE/SELECT" (MOD/SEÇ) tuşuna ve "+" tuşuna aynı anda basın.
- Çıkış ekranına kadar ekran seçimleri arasında ilerlemek için "MODE/SELECT" ve Kalibrasyon - Kullanılan Yakıt ekranına girmek için "+" düğmesine basın.

Kullanılan Yakıt	
<p>CALIBRATION FUEL USED (SKIP) (EDIT) 52687</p>	<p>Kullanılan yakıtın nasıl kalibre edileceğini seçer. "EDIT" (DÜZENLE) seçeneğini seçmek için "+" tuşuna, kullanılan yakıtın nasıl kalibre edileceğini atlamak için "SELECT" (SEÇ) tuşuna basın.</p>
<p>FUEL USED CAL : ENTER MULTIPLIER, OR REFUELED ? [MULT] [FUEL] 30166</p>	<p>Bir çarpanla veya yeni yakıt eklendiğinde kullanılan yakıtın nasıl kalibre edileceğini seçer. Çarpan "MULT" seçeneğini seçmek için "-" tuşuna veya yeniden yakıt doldurma "FUEL" seçeneğini seçmek için "+" tuşuna basın.</p>
<p>FUEL USED CAL : MULTIPLIER = 1.0 [DOWN] [SAVE] [UP] 30167</p>	<p>Çarpanı 0.50 ve 1.50 arasında ayarlar. "DOWN" (AŞAĞI) seçeneğini seçmek için "-" tuşuna veya "UP" (YUKARI) seçeneğini seçmek için "+" tuşuna basın. Multiplier (Çarpan), kullanılan yakıt hatalarını düzeltmek için yakıt göstergesi müşirinde ince ayar yapmak için kullanılır. Gösterge 10 galon yakıtın kullanıldığını gösterirse, ancak eklenen mevcut yakıt 14 galon ise, çarpanı 1,40 olarak değiştirin. Gösterge 10 galon yakıtın kullanıldığını gösterirse, ancak eklenen mevcut yakıt 8 galon ise, çarpanı 0,80 olarak değiştirin.</p>
<p>FUEL USED CAL : AMOUNT REFUELED = 0.0 G [DOWN] [SAVE] [UP] 30168</p>	<p>Kullanılan yakıt kalibrasyonunu değiştirilen yakıt miktarını kullanarak ayarlar. "DOWN" (AŞAĞI) seçeneğini seçmek için "-" tuşuna veya "UP" (YUKARI) seçeneğini seçmek için "+" tuşuna basın. Yakıt seçeneği çarpanla aynı şekilde işlev görür. Gösterge 10 galon yakıtın kullanıldığını gösterirse, ancak eklenen mevcut yakıt 14 galon ise, ikmal miktarını 14,0 olarak değiştirin. Gösterge 10 galon yakıtın kullanıldığını gösterirse, ancak eklenen mevcut yakıt yalnızca 8 galon ise, ikmal miktarını 8,0 galon olarak değiştirin. Gösterge çarpanı hesaplar ve Çarpan seçeneğindeki sayıyı otomatik olarak değiştirir.</p>

KALIBRASYON - HARİCİ MÜŞİRLER

- "SCREENS" ekranı görüntülenene kadar "MODE/SELECT" (MOD/SEÇ) tuşuna ve "+" tuşuna aynı anda basın.
- Çıkış ekranına kadar seçimler arasında ilerlemek için "MODE/SELECT" ve "+" düğmesine basın.
- Kalibrasyon - Harici Müşirler seçimlerine ilerlemek için "MODE/SELECT" (MOD/SEÇ) tuşuna basın.

SC 1000 SÜRAT GÖSTERGESİ

Harici Müşirler	
<p>CALIBRATION EXTERNAL SENSORS</p> <p>(SKIP) (EDIT)</p> <p>52681</p>	<p>Sistemde kurulu olan harici müşirleri seçer ve kalibre eder. Bir sonraki seçeneğe geçmek için "SKIP" (ATLA) seçeneğini seçin. Bir sonraki harici müşire geçmek için "EDIT" (DÜZENLE) seçeneğini seçin.</p>
<p>CALIBRATION EXTERNAL SENSORS AIRTEMP ? ▶YES (NO) (SAVE) (YES)</p> <p>52682</p>	<p>Bir hava sıcaklığı müşiri takılı mı? "NO" (HAYIR) seçeneğini seçmek için "-" tuşuna veya "YES" (EVET) seçeneğini seçmek için "+" tuşuna basın.</p>
<p>CALIBRATION EXTERNAL SENSORS GPS ? ▶YES (NO) (SAVE) (YES)</p> <p>52683</p>	<p>Bir GPS müşiri takılı mı? "NO" (HAYIR) seçeneğini seçmek için "-" tuşuna veya "YES" (EVET) seçeneğini seçmek için "+" tuşuna basın.</p>
<p>CALIBRATION EXTERNAL SENSORS USE GPS SPEED ? ▶YES (NO) (SAVE) (YES)</p> <p>52684</p>	<p>Sürat ekranını çalıştırmak için GPS girişi kullanılınsın mı? "NO" (HAYIR) seçeneğini seçmek için "-" tuşuna veya "YES" (EVET) seçeneğini seçmek için "+" tuşuna basın.</p>
<p>CALIBRATION SEA TEMP OFFSET = 0 °F (DOWN) (SAVE) (UP)</p> <p>23592</p>	<p>Yüksek/düşük olan ekran değerlerini düzeltmek için deniz suyu sıcaklığı müşirini ayarlayın. Sıcaklık ekranını "DOWN" (AŞAĞI) veya "UP" (YUKARI) olarak kalibre etmek için "-" veya "+" tuşuna basın.</p>

EKRAN BİRİMLERİ

- "SCREENS" ekranı görüntülenene kadar "MODE/SELECT" (MOD/SEÇ) tuşuna ve "+" tuşuna aynı anda basın.
- Çıkış ekranına kadar seçimler arasında ilerlemek için "MODE/SELECT" ve "+" düğmesine basın.
- Görüntüleme birimlerine ilerlemek için "MODE/SELECT" (MOD/SEÇ) tuşuna basın.

Ekran Birimleri	
<p>SPEED UNITS</p> <p>MPH</p> <p>[DOWN] [SAVE] [UP]</p> <p>23540</p>	<p>Süratin görüntülediği üniteleri değiştirir. Şunlardan birini seçin: MPH (Mil/Saat), KN (Knot) veya KMH (Kilometre/Saat).</p>
<p>DISPLAY UNITS</p> <p>ENGLISH</p> <p>[DOWN] [SAVE] [UP]</p> <p>23539</p>	<p>Ölçüm birimlerini İngiliz veya metrik olarak değiştirir. İngiliz veya metrik birimleri arasında değişiklik yapmak için "DOWN" (AŞAĞI) veya "UP" (YUKARI) seçeneğini seçin.</p>
<p>Simülâtör Modu</p>	<p>Su derinliği alarmı ve ofset ayarları için Simülâtör Modu.</p>

SC 1000 SÜRAT GÖSTERGESİ

Ekran Birimleri	
<p>CALIBRATION EXIT ? [NO] [YES] [SCREENS] 52691</p>	<p>Tekrar kalibrasyonlar arasında ilerlemek için "NO", çıkmak için "YES" veya ekran seçimleri arasında ilerlemek için "SCREENS" seçeneğini seçin.</p>

SİMÜLATÖR MODU

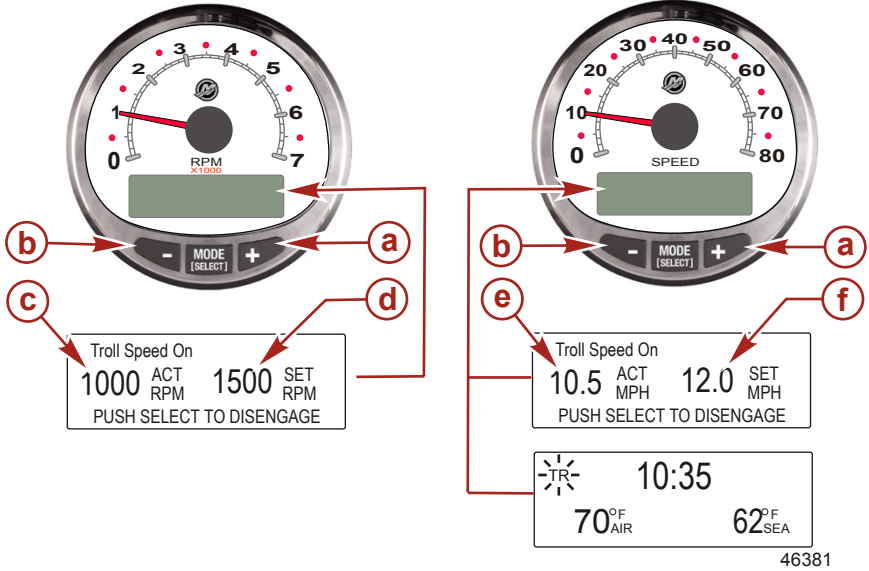
NOT: Simülator modu sadece gösterge bir güç paketine bağlı olmadığında ve görsel görüntüleme amaçlarıyla kullanıldığında kullanılabilir.

Simülator Modu	
<p>SIMULATOR MODE NO [NO] [SAVE] [YES] 46443</p>	<p>Simülasyon modunu etkinleştirir. (Sadece demo amaçlı kullanılır.)</p>

TROL KONTROLÜ

Trol Kontrolünün Çalıştırılması

NOT: Trol kontrolü özelliği yalnızca Sistem Devir Sayacında ve Sürat Göstergesinde mevcuttur.



- a - Trol süratini yükseltin.
- b - Trol süratini düşürün.
- c - Fiili RPM
- d - Ayarlı RPM
- e - Fiili MPH
- f - Ayarlı MPH

NOT: Trol kontrolü bütün motor modellerinde bulunmaz.

NOT: Trol kontrolü minimum ve maksimum aralığı motor tipine bağlı olarak değişebilir.

Sistem Devir Sayacını ve Sürat Göstergesini kullanarak trol kontrolünü ayarlayın. Sürat göstergesi sürati MPH, KPH veya KN cinsinden, devir sayacı RPM cinsinden ayarlayacaktır.

Trol kontrolü gaz kolu ayarlanarak veya trol ekranı görüntülenirken "MODE/SELECT" (MOD/SEÇ) tuşuna basılarak her an kapatılabilir.

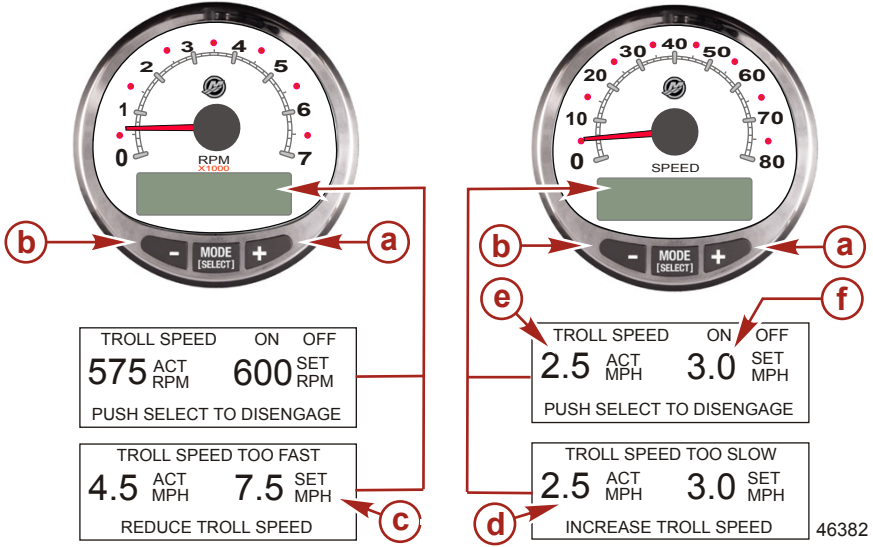
Trol kontrolü kapatıldığında, sistem ayar süratini hatırlayacaktır. Trol kontrolü tekrar devreye alındığında, ayarlı sürate geri dönecektir.

Beş saniye süreyle herhangi bir işlem yapılmadığında ekran bir önceki ekrana geri dönecektir. Trol kontrolü ekranını devre dışı bırakmak için "+" veya "-" düğmesine basın.

Trol kontrolü devredeyken trol kontrolü ekranının dışındaysanız, ekranın üst sol köşesinde trol kontrolünün hala çalıştığını gösteren yanıp sönen bir "TR" simgesi belirecektir.

TROL KONTROLÜ

TROL KONTROLÜNÜN AYARLANMASI



46382

- a** - Trol ayarı süratini yükseltin.
- b** - Trol ayarı süratini düşürün.
- c** - Ayar çok hızlı, ayar trol süratini düşürün.
- d** - Ayar çok yavaş, ayar trol süratini yükseltin.
- e** - Fiili sürat
- f** - Ayarlanmış sürat

1. Motor çalışır durumdayken, motoru vitese geçirin. Motor devrini rölantiye ayarlayın.
2. Trol kontrolü ekranını görüntülemek için "+" veya "-" düğmesine basın.
3. Trol kontrolünü devreye almak için "MODE/SELECT" (MOD/SEÇ) tuşuna basın.
4. İstenen süratı ayarlamak için "+" ve "-" tuşlarına basın. Ayar süratini arttırmak için "+" tuşuna, azaltmak için "-" tuşuna basın.
5. Trol süratı trol kontrolünün kaldırabileceğinden daha yüksek bir devirdeyse, "TROL SÜRATİ ÇOK HIZLI" ekranı görüntülenir. Ayar trol süratini düşürün.
6. Trol süratı trol kontrolünün kaldırabileceğinden daha yavaş bir devirdeyse, "TROL SÜRATİ ÇOK YAVAŞ" ekranı görüntülenir. Ayar trol süratini artırın.

TROL KONTROLÜNÜN İPTAL EDİLMESİ

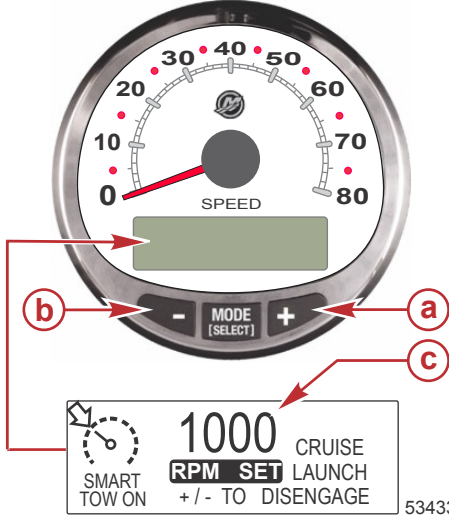
Trol kontrolünü iptal etmenin üç yolu vardır:

- Trol ekranı görüntüleniyorken, "MODE/SELECT" (MOD/SEÇ) tuşuna basın.
- Gazı farklı bir devre getirin.
- Motoru boş vitese alın.

SMART TOW

Sabit Hızın Çalıştırılması

NOT: Sabit hız yalnızca 2007 üretimi motorlarda veya daha yeni DTS motorlarında mevcuttur.



- a - Hız devri ayarını arttırın.
- b - Hız devri ayarını düşürün.
- c - Hız devrini ayarlayın

NOT: Sabit hızın minimum ve maksimum aralığı motor modeline bağlı olarak değişebilir.

İki sabit hız modu vardır: "RPM MODE" (RPM MODU) ve "SPEED MODE" (SÜRAT MODU). Smart Tow Devir Sayacını veya Smart Tow Sürat Göstergesini kullanarak sabit hızı "RPM MODE" (RPM MODU) olarak ayarlayın. Başlatma kontrolü seçilen kontrol moduna uygun olarak başlar.

"SPEED MODE" (SÜRAT MODU) ve "RPM MODE" (RPM MODU) arasında geçiş yapmak için "SELECT" (SEÇ) düğmesine basıp yaklaşık üç saniye basılı tutun.

ÖNEMLİ: Yalnızca Smart Tow Sürat Göstergesi sabit hız "SPEED MODE" (SÜRAT MODU) ve "RPM MODE" (RPM MODU) modları arasında geçiş yapabilir. Smart Tow Devir Sayacı yalnızca "SPEED MODE" (SÜRAT MODU) modundan "RPM MODE" (RPM MODU) moduna değiştirilebilir.

Sabit hız "+" ve "-" tuşlarına aynı anda basılarak istediğiniz zaman kapatılabilir.

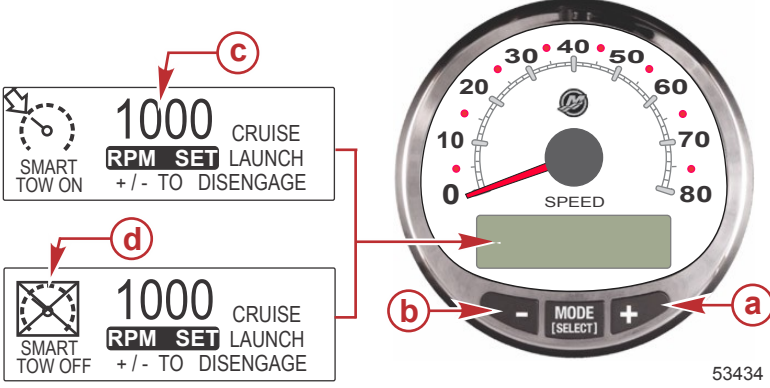
Sabit hız etkinleştirildiğinde ve gaz kolu sabit hız motor devrinin veya süratinin altına doğru hareket ettirildiğinde, motor devri gaz kolu hareketiyle birlikte düşer. Gaz kolu hız devri ayarının üstüne doğru hareket ettirildiğinde, sabit hız motor süratini hız devri ayarında etkin olarak kontrol edecektir.

Sabit hız devre dışı bırakıldığında, ayarlı süratı uygulayacaktır. Sabit hızın devreye alındığı ve gaz kolunun hız devri ayarının üzerinde konumlandırıldığı sırada ayarlı olan sürate geri dönecektir.

Sabit hız ekranından çıkmak için "SELECT" (SEÇ) tuşuna iki kez basın.

SMART TOW

SİSTEMİN AÇILMASI/KAPATILMASI



- a - Hız devri ayarını arttırın.
- b - Hız devri ayarını düşürün.
- c - Hız devrini ayarlayın
- d - Sabit hız kapalı

SABİT HIZIN AYARLANMASI

Sabit hız devrini ayarlamak için:

1. Sabit hız ekranını görüntülemek için "+" veya "-" düğmesine basın.
2. İstedığınız hız devrini ayarlayın. Gaz kolu, gaz kolu tamamen açık konumundaysa, devir ayarı maksimum süratte olacaktır.
3. Sabit hızı etkinleştirmek için "+" ve "-" tuşlarına aynı anda basın.

NOT: Sabit hız etkin sabit hız ayarını görüntülemek için her iki göstergede de etkin durumda olmalıdır.

SABİT HIZIN İPTAL EDİLMESİ

Sabit hızı iptal etmek için: "+" ve "-" tuşlarına aynı anda basın.

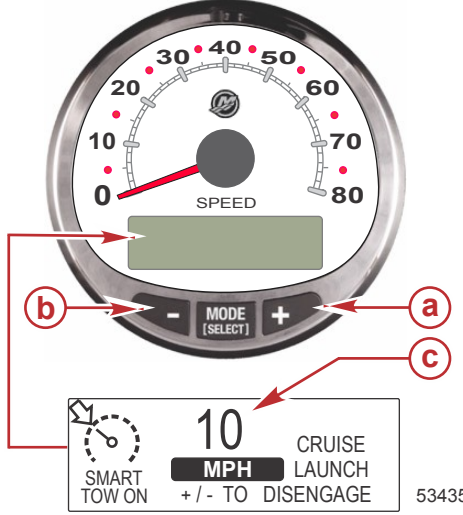
Hassas Sürat Kontrolü Kalibrasyonu (Opsiyonel)

GPS sürat göstergeli Smart Tow, sürat değerini sabit hız ayarının 0,8 km/s (0.5 MPH) aralığında tutabilir. Sürat kontrolünü çalıştırmak için bu özel uygulamanın gerçekleştirilmesi şart değildir, normal çalışma sırasında kendiliğinden kalibre edecektir.

SMART TOW

HASSAS SÜRAT KONTROLÜ KALIBRASYONU

NOT: Sabit hız yalnızca 2007 üretimi motorlarda veya daha yeni DTS motorlarında mevcuttur.



- a - Hız devri ayarını arttırın.
- b - Hız devri ayarını düşürün.
- c - Hız devrini ayarlayın.

İki sabit hız modu vardır: "RPM MODE" (RPM MODU) ve "SPEED MODE" (SÜRAT MODU). Sabit hızı Smart Tow Sürat Göstergesini kullanarak "SPEED MODE" (SÜRAT MODU) olarak ayarlayın. Başlatma kontrolü seçilen kontrol moduna uygun olarak başlar.

"SPEED MODE" (SÜRAT MODU) ve "RPM MODE" (RPM MODU) arasında geçiş yapmak için "SELECT" (SEÇ) düğmesine basıp yaklaşık üç saniye boyunca tutun.

ÖNEMLİ: Yalnızca Smart Tow Sürat Göstergesi sabit hız "SPEED MODE" (SÜRAT MODU) ve "RPM MODE" (RPM MODU) modları arasında geçiş yapabilir. Smart Tow Devir Sayacı yalnızca "SPEED MODE" (SÜRAT MODU) modundan "RPM MODE" (RPM MODU) moduna değiştirilebilir.

SABİT HIZIN ETKİNLEŞTİRİLMESİ

1. Sabit hız ekranını görüntülemek için "+" veya "-" düğmesine basın.
2. Sürati 10 MPH'ye ayarlayın.
3. Sabit hızı etkinleştirmek için "+" ve "-" tuşlarına aynı anda basın. Gaz kolu, gaz kolu tamamen açık konumundaysa, motor devri ayarlanan hıza ulaşınca kadar artacaktır.
4. Sürat 20 saniyede 10 MPH'ye ulaştıktan sonra, sürati 1 MPH arttırın.
5. Sürat 20 saniyede 11 MPH'ye ulaştıktan sonra, sürati 1 MPH arttırın.
6. Motor maksimum sürata ulaşınca kadar bu hız arttırma işlemine devam edin.

SABİT HIZIN İPTAL EDİLMESİ

Sabit hızı iptal etmek için: "+" ve "-" tuşlarına aynı anda basın.

Sabit hız devre dışı bırakıldığında, ayarlı sürati uygulayacaktır. Sabit hızın devreye alındığı ve gaz kolunun hız devri ayarının üzerinde konumlandırıldığı sırada ayarlı olan sürate geri dönecektir.

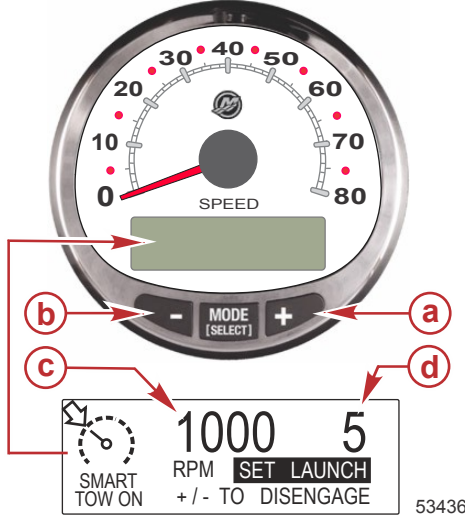
Sabit hız ekranından çıkmak için "SELECT" (SEÇ) tuşuna iki kez basın.

ÖNEMLİ: Ana Sıfırlama komutunun verilmesi tüm kalibrasyonları fabrika ayarlarına geri döndürecek.

SMART TOW

Başlatma Kontrolünün Çalıştırılması

NOT: Başlatma kontrolü yalnızca 2007 üretimi motorlarda veya daha yeni DTS motorlarında mevcuttur.

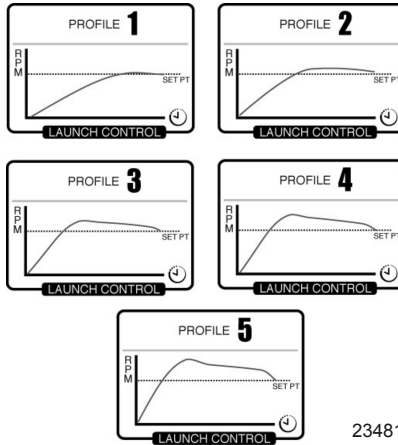


- a - Başlatma kontrolü ayarını arttırın.
- b - Başlatma kontrolü ayarını düşürün.
- c - Hız devrini ayarlayın
- d - Başlatma kontrolü ayarı

TEMEL KULLANIM

Başlatma kontrolü motorun ayarlı sürata ulaşmak için ne kadar hızlanacağını belirler.

Smart Tow Devir Sayacını veya Smart Tow Sürat Göstergesini kullanarak başlatma kontrolünü ayarlayın. Ayarlar 1 en aşamalı hızlanma ve 5 en çabuk hızlanma olmak üzere 1, 2, 3, 4 ve 5'tir. Başlatma kontrolü ayarını belirledikten sonra "SELECT" (SEÇ) tuşuna basın. Başlatma kontrolü ayarını arttırmak için "+" tuşuna, başlatma kontrolü ayarını düşürmek için "-" tuşuna basın. Bu "RPM MODE" (DEVİR MODU) veya "SPEED MODE" (SÜRAT MODU) ile de sağlanabilir. Başlatma kontrolü ayarı değiştirilinceye kadar aynı kalır.



SMART TOW

Sabit hız etkinleştirilirse ve sayısal başlatma kontrolü ayarlarından hiçbiri seçilmezde ("CRUISE" (SÜRAT) görüntüleniyorsa), başlatma hızı RPM ayar noktasına kadar PCM ile kontrol edilir.

Beş saniye süreyle herhangi bir işlem yapılmadığında ekran "RPM SET" ekranına geri dönecektir. Başlatma kontrolü ekranını görüntülemek için "SELECT" (SEÇ) tuşuna basın.

BAŞLATMA KONTROLÜNÜN AYARLANMASI

İki başlatma kontrol modu vardır: "RPM MODE" (DEVİR MODU) ve "SPEED MODE" (SÜRAT MODU). Başlatma kontrolünü Smart Tow Sürat Göstergesini kullanarak "SPEED MODE" (SÜRAT MODU) olarak ayarlayın. Sabit hız seçilen kontrol moduna uygun olarak başlar.

"SPEED MODE" (SÜRAT MODU) ve "RPM MODE" (DEVİR MODU) arasında geçiş yapmak için "SELECT" (SEÇ) düğmesine basıp yaklaşık üç saniye boyunca basılı tutun.

ÖNEMLİ: Yalnızca Smart Tow Sürat Göstergesi sabit hız "SPEED MODE" (SÜRAT MODU) ve "RPM MODE" (DEVİR MODU) modları arasında geçiş yapabilir. Smart Tow Devir Sayacı yalnızca "SPEED MODE" (SÜRAT MODU) modundan "RPM MODE" (RPM MODU) moduna değiştirilebilir.

1. Sabit hız ekranını görüntülemek için "+" veya "-" düğmesine basın.
2. "SET LAUNCH" (BAŞLATMAYI AYARLA) ekranını görüntülemek için "SELECT" (SEÇ) tuşuna basın.
3. Ayarı arttırmak için "+" tuşuna, ayarı düşürmek için "-" tuşuna basın.
4. Başlatma kontrolü sabit hızla birlikte otomatik olarak devreye girecektir.

Sabit hız etkinleştirilirse ve sayısal veya özelleştirilmiş başlatma kontrolü ayarlarından hiçbiri seçilmezde ("CRUISE" (SÜRAT) görüntüleniyorsa), başlatma hızı RPM ayar noktasına kadar gaz kolu ile kontrol edilir.

Beş saniye süreyle herhangi bir işlem yapılmadığında ekran "RPM SET" ekranına geri dönecektir. "SET LAUNCH" (BAŞLATMAYI AYARLA) ekranını görüntülemek için "SELECT" (SEÇ) tuşuna basın.

BAŞLATMA KONTROLÜNÜN İPTAL EDİLMESİ

Sabit hız devre dışı bırakıldığında başlatma kontrolü kapanacaktır.

Özelleştirilmiş Başlatma Ayarı Oluşturma

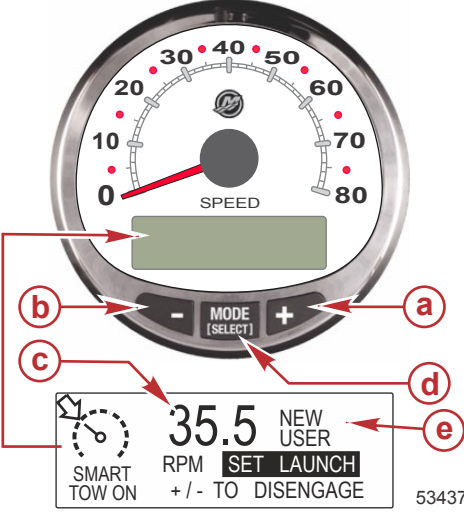
5 sayısal başlatma ayarı dışında, sekiz özel başlatma ayarı mevcuttur. Özelleştirilmiş başlatma ayarı adlarından her biri özel ayarı tanımlamak için en fazla yedi alfa karakterine sahip olabilir. Özel başlatma ayarı devir veya süratle kontrol edilebilir. Sürat ayarı kontrolünü kullanmak için, GPS bir bağlantı kutusu kullanılarak SmartCraft ölçere bağlanmış olmalıdır.

NOT: Özelleştirilmiş başlatma devredeyken Smart Tow ayar noktası değiştirilirse, ayar noktası o kullanıcı için otomatik olarak kaydedilecektir.

1. "SET LAUNCH" (BAŞLATMAYI AYARLA) ekranını görüntülemek için "SELECT" (SEÇ) tuşuna basın.
2. Başlatma kumandası ayarını 5 değerinin ötesine getirin. 5 değerinden sonra, "NEW USER" (YENİ KULLANICI) başlatma kontrolü ayarı etkin olacaktır.

SMART TOW

3. Özelleştirilmiş başlatma ayarını düzenlemek için "SELECT" (SEÇ) tuşuna basıp yaklaşık üç saniye boyunca basılı tutun.



- a - Başlatma kontrolü ayarını artırın.
- b - Başlatma kontrolü ayarını düşürün.
- c - Hız devrini ayarlayın
- d - "SELECT" (SEÇ) tuşu
- e - Başlatma kontrolü ayarı

Özelleştirilmiş Başlatma Ayarları	
<p>NAME AAAAAA RPM SET 1000 MPH SET 10.0 [DOWN] [EDIT]</p> <p>30595</p>	Adı düzenlemek için "SELECT" (SEÇ) tuşuna basın.
<p>AAAAAAA [↓ SAVE ↓] [SCRL ↓] [NEXT] [SCRL ↑]</p> <p>30597</p>	Alfa karakterleri arasında gezinmek için "-" veya "+" tuşlarına basın. Karakteri kaydetmek için "SELECT" (SEÇ) tuşuna basın ve bir sonraki alfa karakterleri grubuna gidin. Özelleştirilmiş başlatma adını kaydetmek için "-" ve "SELECT" (SEÇ) tuşlarına basın.
<p>NAME AAAAAA RPM SET 1000 MPH SET 10.0 [DOWN] [EDIT] [UP]</p> <p>30598</p>	İmleç "RPM SET" (RPM AYARI) üzerine getirmek için "-" tuşuna basın. RPM'yi düzenlemek için "SELECT" (SEÇ) tuşuna basın.
<p>RPM SET 1000 [DOWN] [OK] [UP]</p> <p>30599</p>	RPM ayar noktasını değiştirmek için "-" veya "+" tuşuna basın. RPM düzenleme ekranından çıkmak için "SELECT" (SEÇ) tuşuna basın.

SMART TOW

Özelleştirilmiş Başlatma Ayarları	
<p>NAME AAAAAAA RPM SET 4225 MPH SET 10.0 [DOWN] [EDIT] [UP] 30601</p>	<p>İmleci "MPH SET" (MPH AYARI) üzerine getirmek için "-" tuşuna basın. Devri düzenlemek için "SELECT" (SEÇ) tuşuna basın.</p>
<p>MPH SET 45.7 [DOWN] [OK] [UP] 30609</p>	<p>Devir ayar noktasını değiştirmek için "-" veya "+" tuşuna basın. MPH düzenleme ekranından çıkmak için "SELECT" (SEÇ) tuşuna basın.</p>
<p>LAUNCH 1.0 OVERSHOOT 0 % DURATION 0.0 S [DOWN] [EDIT] [UP] 30614</p>	<p>İmleci "LAUNCH" (BAŞLATMA) üzerine getirmek için "-" tuşuna basın. Hızlanma düzeyini düzenlemek için "SELECT" (SEÇ) tuşuna basın.</p>
<p>LAUNCH 4.7 [DOWN] [OK] [UP] 30612</p>	<p>Hızlanma düzeyini 1.0 ve 5.0 arasında düzenlemek için "-" veya "+" tuşuna basın. "LAUNCH" (BAŞLATMA) düzenleme ekranından çıkmak için "SELECT" (SEÇ) tuşuna basın.</p>
<p>LAUNCH 4.7 OVERSHOOT 0 % DURATION 0.0 S [DOWN] [EDIT] [UP] 30615</p>	<p>İmleci "OVERSHOOT" (GEÇME) üzerine getirmek için "-" tuşuna basın. Yüzde değerini düzenlemek için "SELECT" (SEÇ) tuşuna basın.</p>
<p>OVERSHOOT 12 MAX : 20% [DOWN] [OK] [UP] 30617</p>	<p>Sürat veya devir düzeyini %0 ve %20 aralığının dışında düzenlemek için "-" veya "+" tuşuna basın. "OVERSHOOT" (GEÇME) düzenleme ekranından çıkmak için "SELECT" (SEÇ) tuşuna basın.</p>
<p>LAUNCH 4.7 OVERSHOOT 12 % DURATION 0.0 S [DOWN] [EDIT] [UP] 30619</p>	<p>İmleci "DURATION" (SÜRE) üzerine getirmek için "-" tuşuna basın. Süreyi saniye olarak düzenlemek için "SELECT" (SEÇ) tuşuna basın.</p>

SMART TOW

Özelleştirilmiş Başlatma Ayarları

DURATION

3.4 s

[DOWN] [OK] [UP]

30620

Etkinleştirilen geçme yüzde değerinin saniye cinsinden süresini düzenlemek için "-" veya "+" tuşuna basın. Saniye sayısı 0 ile 4 arasındadır. "DURATION" (SÜRE) düzenleme ekranından çıkmak için "SELECT" (SEÇ) tuşuna basın.

OVERSHOOT 12 %

DURATION 0.0 S



EXIT

[OK] [UP]

30621

İmleç "EXIT" (ÇIKIŞ) üzerine getirmek için "-" tuşuna basın. Başlatma ayarından çıkmak için "SELECT" (SEÇ) düğmesine, veya özelleştirilmiş başlatma ayarlarını görüntülemek ve düzenlemek için "+" tuşuna basın.