

Bienvenue à bord !


Un entretien et un soin adéquats sont essentiels pour un fonctionnement de votre produit Mercury à des performances optimales et économiques. La carte d'enregistrement du propriétaire jointe est essentielle pour que vous et votre famille profitiez de votre produit sans souci. Se reporter au **Manuel de fonctionnement et d'entretien** pour plus de détails sur les services couverts par votre garantie.

Vous trouverez les informations de contact de votre concessionnaire le plus proche sur www.marinepower.com.

Votre moteur est-il bien enregistré dans le cadre de la garantie ? Vérifiez sur le site www.marinepower.com. Si nécessaire, contactez le revendeur local.

Si la plaque portant le numéro de série du moteur hors-bord contient le symbole CE en bas à gauche, la déclaration suivante s'applique :

Ce moteur hors-bord, fabriqué par Mercury Marine à Fond du Lac dans le Wisconsin, États-Unis, ou par Marine Power Europe Inc., Park Industriel de Petit-Rechain, Belgique, satisfait aux conditions énoncées dans les directives et normes suivantes, modifications comprises :

Directive concernant les bateaux de plaisance :	94/25/CE ; normes ISO 8665, ISO 11547
Directive concernant l'équipement :	98/37/CE,
Directive concernant la conformité électromagnétique (ECM) :	89/336/CE ; normes EN50081-1, SAE J551 (CISPR Pub. 12), EN 50082-1, IEC 61000 PT4-2, IEC 61000 PT4-3
	
Patrick C. Mackey	
Président, Mercury Marine, Fond du Lac, WI, États-Unis	
Contact pour la réglementation européenne :	
Product Environmental Engineering Department, Mercury Marine, Fond du Lac, WI États-Unis	

**DÉCLARATION DE CONFORMITÉ AUX NORMES DE LA COMMUNAUTÉ
EUROPÉENNE**

**Émise en accord avec la
DIRECTIVE CONCERNANT L'ÉQUIPEMENT MARIN (MED)**

L'objet de ce document est de certifier que conformément à la Directive 96 / 98 / CE du Conseil du 20 décembre 1996 concernant l'équipement marin, tel qu'amendé par les Directives de la Commission 98 / 85 / CE, 2001 / 53 / CE, 2002 / 75 / CE et la Directive 2002 / 84 / CE du Parlement Européen et du Conseil :

**MARINE POWER EUROPE, Inc.
Parc Industriel de Petit-Rechain
B-4800 Verviers
BELGIQUE**

déclare que le(s) produit(s) détaillé(s) ci-dessous est/sont conforme(s) au type tel que requis par les Directives ci-dessus et mis en évidence par les modules de conformité ci-dessous :

Certificat d'examen de type CE (module B) N° *MED 0050422 (mercury)*
N° *MED 0050425 (mariner)*
publié le 17 novembre 2000 par l'organisme notifié (N° LRV = 0038)

ET

Certificat de conformité CE (module D) N° *MED 0400010*
publié le 23 mars 2004 par l'organisme notifié (N° LRV = 0038)

Produit du fabricant N° de code ou type : *Mercury et Mariner 60 ch (toutes versions)*
Description : *Moteur à propulsion de bateau de sauvetage - Moteur
hors-bord*
Annexe A.1 Article n° : *A.1/1.37*

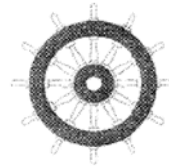
Normes de test applicables : **Résolution IMO MISC.81(70)**

Nom : *Jacques BRONCHART*
Poste : *Directeur général*
Date : *9/8/04*

Signature



Test(s) en cours / autres actions requises sur le bateau (le cas échéant) _____



0038/AA (*)

(*) se réfère à l'année d'application du marquage

AVIS IMPORTANT

Conformément à l'attestation ci-dessus :

- 1 Chaque moteur sera équipé de l'hélice recommandée par le fabricant qui, une fois installée sur un bateau de sauvetage, sera aussi équipée d'un protège-hélice.
**L'HÉLICE NE PEUT ÊTRE FOURNIE COMME ÉQUIPEMENT STANDARD.
LE PROTÈGE-HÉLICE N'EST PAS FOURNI COMME ÉQUIPEMENT STANDARD.**
- 2 Lorsque le moteur est monté sur des bateaux de sauvetage rapides à bord de paquebots rouliers, auxquels s'applique l'annexe OMI MSC/Circ. 809, en conformité avec le paragraphe 4.1.8 de l'annexe, il doit être muni des dispositifs nécessaires pour lui permettre de redémarrer à la suite d'un chavirement.
CES DISPOSITIFS NE SONT PAS FOURNIS COMME ÉQUIPEMENT STANDARD.

TABLE DES MATIÈRES

Informations relatives à la garantie

Transfert de garantie.....	1
Enregistrement de la garantie aux États-Unis et au Canada.....	1
Enregistrement de la garantie en dehors des États-Unis et du Canada.....	1
Garantie limitée Mercury Marine (Europe).....	2
Garantie limitée Mercury Marine (Confédération des états indépendants, Moyen-Orient, Afrique).....	4
Garantie limitée de 3 ans contre la corrosion.....	5
Couverture de la garantie et exclusions.....	7

GÉNÉRALITÉS

Responsabilités du pilote.....	9
Avant la mise en marche de votre moteur.....	9
Puissance maximale du bateau.....	9
Bateaux de course et bateaux haute-performance.....	10
Moteurs hors-bord à commande à distance.....	10
Avis relatif à la direction à distance.....	11
Coupe-circuit'urgence.....	11
Protection des baigneurs.....	12
Message de sécurité des passagers - Plates et barges-ponts.....	13
Saut de vagues et de traînées de sillage.....	14
Heurt d'objets immergés.....	14
Consignes de sécurité concernant les moteurs hors-bord à barre franche.....	15
Gaz d'échappement.....	16
Choix des accessoires du moteur hors-bord.....	17
Sécurité sur l'eau.....	17
Enregistrement du numéro de série.....	18
Caractéristiques – 55/60 SeaPro/Marathon (60 ch).....	18
Identification des composants.....	20
Identification des composants – 55/60 SeaPro/Marathon.....	21

INSTALLATION

Installation du moteur hors-bord.....	22
Choix de l'hélice.....	23

TRANSPORT

Remorquage du bateau / moteur.....	24
------------------------------------	----

CARBURANT ET HUILE

Carburant recommandé.....	25
Huiles recommandées.....	25
Rapport carburant et huile.....	25
Remplissage du système d'injection d'huile.....	26
Remplissage du réservoir d'huile à distance (sur les modèles équipés).....	26
Remplissage des réservoirs de carburant.....	27

TABLE DES MATIÈRES

CARACTÉRISTIQUES ET COMMANDES

Caractéristiques de la commande à distance.....	28
Système d'alarme.....	28
Limiteur de survitesse du moteur.....	30
Relevage et trim hydraulique (selon modèle).....	30
Système de relevage manuel.....	33
Réglage de la friction de la poignée d'accélérateur – Modèles à barre franche.....	36
Réglage de la friction de direction – Modèles à barre franche.....	37
Réglage.....	37

FONCTIONNEMENT

Liste de vérification avant la mise en marche.....	39
Fonctionnement à des températures en dessous de zéro.....	39
Fonctionnement en mer ou dans des eaux polluées.....	39
Navigation en altitude.....	39
Marche à suivre pour le rodage du moteur.....	40
Démarrage du moteur.....	40
Mise en prise du moteur.....	43
Arrêt du moteur.....	44
Démarrage d'urgence.....	44

ENTRETIEN

Soin du moteur hors-bord.....	47
Émissions polluantes.....	47
Calendrier d'inspection et d'entretien.....	48
Rinçage du circuit de refroidissement.....	49
Retrait et installation du capot supérieur.....	49
Vérification de la batterie.....	50
Circuit d'alimentation en carburant.....	50
Attaches de la bielle de direction.....	53
Remplacement des fusibles.....	54
Anode anti-corrosion.....	55
Remplacement de l'hélice -87,3 mm(3-7/16 in.) Diamètre de l'embase.....	56
Remplacement de l'hélice -108 mm(4-1/4 in.) Diamètre de l'embase.....	58
Vérification et remplacement des bougies.....	60
Points de graissage.....	61
Points de graissage – Modèles SeaPro/Marathon.....	62
Contrôle de l'huile du relevage hydraulique.....	64
Graissage de l'embase.....	64
Moteur immergé.....	66

REMISAGE

Préparation au remisage.....	67
Protection des éléments externes du hors-bord.....	67
Protection des composants internes du moteur.....	67
Carter d'engrenage.....	68
Position d'entreposage.....	68

TABLE DES MATIÈRES

Entreposage de la batterie.....	68
---------------------------------	----

DÉPANNAGE

Le démarreur ne lance pas le moteur (modèles à démarreur électrique).....	69
Le moteur ne démarre pas.....	69
Le moteur ne tourne pas régulièrement.....	69
Perte de puissance.....	69
La batterie se décharge.....	70

SERVICE APRÈS-VENTE

Service de réparation local.....	71
Service à l'extérieur.....	71
Demandes de pièces et d'accessoires.....	71
Assistance au propriétaire.....	71
Centres de service après-vente Mercury Marine.....	71

INFORMATIONS RELATIVES À LA GARANTIE

Transfert de garantie

La garantie limitée est transférable à l'acheteur ultérieur mais seulement pour la période qui n'a pas été utilisée. Cette condition ne s'applique pas aux produits à usage commercial.

VENTE DIRECTE PAR LE PROPRIETAIRE

Le deuxième propriétaire peut se faire enregistrer comme le nouveau propriétaire et bénéficiaire de la durée restante de la garantie limitée en renvoyant la carte d'enregistrement de garantie de l'ancien propriétaire, ainsi qu'une copie de l'acte de vente prouvant sa prise de possession. Aux Etats - Unis et au Canada, adressez - les à :

Mercury Marine
Attn: Warranty Registration Department
W6250 W. Pioneer Road
P.O. Box 1939
Fond du Lac, WI 54936 - 1939
Etats - Unis

Une nouvelle carte d'enregistrement de garantie du propriétaire vous sera alors délivrée, comportant le nom et l'adresse du nouveau propriétaire. Le fichier d'enregistrement informatique de l'usine reflétera alors ces changements.

Ce service est gratuit.

Pour les produits achetés en dehors des Etats-Unis et du Canada, contactez le distributeur de votre pays ou le service après-vente Mercury Marine/Marine Power le plus proche.

Enregistrement de la garantie aux États-Unis et au Canada

1. Vous pouvez modifier votre adresse à tout moment, y compris lors d'une revendication au titre de la garantie, en appelant Mercury Marine ou en envoyant une lettre ou un fax avec votre nom, votre ancienne adresse, votre nouvelle adresse et le numéro de série du moteur, au département de l'enregistrement des garanties de Mercury Marine. Votre revendeur peut aussi enregistrer ce changement d'information.

Mercury Marine
Attn : Warranty Registration Department
W6250 Pioneer Road
P.O. Box 1939
Fond du Lac, WI 54935-1939
920-929-5054

REMARQUE : Les listes d'enregistrements doivent être tenues à jour par Mercury Marine et par tout revendeur de produits maritimes vendus aux États-Unis, au cas où un rappel de sécurité par le Federal Safety Act était requis.

2. Pour être couvert par la garantie, le produit doit être enregistré auprès de Mercury Marine. Au moment de la vente, le revendeur doit remplir la fiche d'enregistrement et l'envoyer immédiatement à Mercury Marine par MercNET, courriel ou courrier postal. À réception de cette fiche, Mercury Marine valide l'enregistrement.
3. Une fois l'enregistrement de la garantie effectué, Mercury Marine envoie par courrier une confirmation d'enregistrement à l'acheteur du produit. Si cette confirmation d'enregistrement n'est pas reçue dans les 30 jours, veuillez contacter immédiatement votre revendeur. La garantie ne prend effet que lorsque votre produit est enregistré auprès de Mercury Marine.

Enregistrement de la garantie en dehors des États-Unis et du Canada

1. Il est important que le revendeur ayant effectué la vente remplisse la carte d'enregistrement de la garantie et la renvoie au distributeur ou au centre d'entretien Marine Power responsable du programme de réclamation/d'enregistrement de la garantie pour votre région.
2. La carte d'enregistrement de la garantie indique votre nom, votre adresse, les numéros de modèle et de série du produit, la date d'achat, le type d'utilisation, ainsi que le nom, l'adresse et le numéro de téléphone du distributeur/revendeur ayant effectué la vente. Le distributeur/revendeur certifie également que vous êtes l'acheteur initial et l'utilisateur du produit.

INFORMATIONS RELATIVES À LA GARANTIE

3. Une copie de la carte d'enregistrement, désignée comme la copie de l'acheteur, DOIT vous être remise immédiatement après que la carte a été entièrement remplie par le distributeur/revendeur ayant effectué la vente. Cette carte représente votre identification de l'enregistrement d'usine et vous devez la conserver pour une utilisation ultérieure lorsqu'elle est requise. Si vous avez un jour recours à une réparation dans le cadre de la garantie, votre revendeur peut vous demander de présenter la carte d'enregistrement de la garantie pour vérifier la date d'achat et pour utiliser les informations qu'elle contient pour la préparation des formulaires de garantie.
4. Dans certains pays, le centre d'entretien Marine Power vous délivre une carte d'enregistrement de la garantie permanente plastifiée dans les 30 jours suivant réception de la copie usine de la carte d'enregistrement de la garantie par votre distributeur/revendeur. Si vous recevez une carte d'enregistrement de la garantie plastifiée, vous pouvez jeter la copie de l'acheteur que le distributeur/revendeur vous a fournie lors de l'achat. Demandez à votre distributeur/revendeur si vous pouvez bénéficier du programme de carte plastifiée.

IMPORTANT : Dans certains pays, les listes d'enregistrement doivent être tenues à jour par l'usine et par le revendeur conformément à la loi. Nous souhaitons que TOUS vos produits soient enregistrés auprès de l'usine au cas où il serait nécessaire de vous contacter. Assurez-vous que votre distributeur/revendeur remplit immédiatement la carte d'enregistrement de la garantie et qu'il en envoie la copie usine au centre de réparation international Marine Power de votre région.

5. Pour plus d'informations concernant la carte d'enregistrement de la garantie et sa relation avec le traitement des revendications au titre de la garantie, consultez la garantie internationale.

Garantie limitée Mercury Marine (Europe)

ETENDUE DE LA GARANTIE

Mercury Marine garantit tous les moteurs Mercury, Mariner Outboard, moteurs électriques pour pêche à la traîne Thruster, moteurs en-bord Mercruiser ou moteurs à embase neufs contre les défauts de matériau et de fabrication, pendant la période décrite ci-dessous.

DUREE DE LA GARANTIE

Cette garantie limitée couvre le produit pendant deux (2) ans à partir de sa date de vente initiale au détail, à des fins de plaisance, ou de la date à laquelle il est mis en service pour la première fois, suivant l'échéance qui survient en premier. Les acheteurs qui utilisent ces produits à des fins commerciales bénéficient d'une garantie d'un (1) an à partir de leur date de vente initiale au détail, ou de 500 heures cumulées de fonctionnement, suivant l'échéance qui survient en premier. Par fins commerciales, on entend toute utilisation du produit liée à un travail ou à un emploi, ou toute utilisation rémunératrice, pendant toute partie de la durée de la garantie, même si le produit n'est utilisé à ces fins qu'occasionnellement. La réparation ou le remplacement des pièces et les travaux sous garantie n'étendent nullement la durée de celle-ci au-delà de sa date d'expiration initiale. La période de garantie non utilisée peut être transférée d'un client à l'autre, si le bateau est toujours utilisé à des fins de plaisance, au moment du ré-enregistrement du produit.

CONDITIONS REGISSANT LA COUVERTURE EN GARANTIE

Ne peuvent bénéficier de cette garantie que les clients qui ont acheté le produit au détail auprès d'un concessionnaire autorisé par Mercury Marine à distribuer le produit dans le pays où la vente a eu lieu, une fois que l'inspection avant livraison a été effectuée et documentée par Mercury Marine. Pour bénéficier de la garantie, le produit doit avoir été enregistré correctement par le revendeur agréé. Toute information erronée concernant l'utilisation du produit ou tout changement ultérieur, d'une utilisation pour la plaisance à un usage commercial (à moins que le ré-enregistrement n'ait été effectué dans les règles) peut amener Mercury Marine à annuler la garantie, à sa seule discrétion. L'entretien périodique décrit dans le manuel de fonctionnement et d'entretien doit être exécuté en temps opportun pour pouvoir bénéficier de la garantie. Si cet entretien est effectué par le client, Mercury Marine se réserve le droit d'exiger une preuve que ces travaux ont effectivement été entrepris avant de prolonger la couverture de la garantie.

RESPONSABILITE DE MERCURY

En vertu des termes de cette garantie, la seule et unique obligation de Mercury est limitée, à son choix, à la réparation des pièces défectueuses, au remplacement de ces pièces par des pièces neuves ou réusinées, certifiées par Mercury Marine, ou au remboursement du prix d'achat du produit par Mercury. Mercury se réserve le droit d'améliorer ou de modifier les produits, de temps à autre, sans avoir l'obligation de modifier les produits fabriqués antérieurement.

INFORMATIONS RELATIVES À LA GARANTIE

COMMENT OBTENIR LA COUVERTURE EN GARANTIE

Le client doit fournir à Mercury une possibilité raisonnable d'effectuer la réparation, ainsi qu'un accès raisonnable au produit. Les recours en garantie doivent être effectués en livrant le produit à un concessionnaire agréé par Mercury afin qu'il puisse le réparer. Si l'acheteur ne peut livrer le produit au concessionnaire, il doit en avvertir par écrit Mercury qui se chargera de l'inspection et de toutes les réparations couvertes par la garantie. L'acheteur devra alors s'acquitter de tous les frais relatifs au transport et/ou au temps de déplacement. Si le service fourni n'est pas couvert par cette garantie, l'acheteur doit s'acquitter de tous les frais de pièces et de main d'œuvre, et de toute autre dépense liée à la réparation en question. L'acheteur ne doit pas envoyer de produit ou de pièces du produit directement à Mercury, sauf si celle-ci lui en fait la demande. La carte d'enregistrement en garantie représente le seul document d'enregistrement valide et doit être présentée au revendeur au moment du recours en garantie afin d'être couvert.

ELEMENTS NON COUVERTS

Cette garantie limitée ne couvre pas les articles de maintenance, les mises au point, les réglages, l'usure normale, les dégâts causés par un emploi abusif, une utilisation anormale, l'emploi d'une hélice ou d'un rapport de démultiplication qui ne permettent pas au moteur de tourner dans la plage recommandée de régimes à papillon complètement ouvert (cf. Manuel de fonctionnement et d'entretien), l'utilisation du produit d'une manière contraire aux recommandations du Manuel de fonctionnement et d'entretien concernant le cycle de fonctionnement, un acte de négligence, un accident, l'immersion du produit, une installation non conforme (les caractéristiques et les techniques d'installation sont décrites dans les instructions de montage concernant le produit), un entretien non conforme, l'utilisation d'un accessoire ou d'une pièce fabriqués ou vendus par un concurrent, les turbines ou revêtements de la pompe à injection, l'utilisation de carburants, huiles ou lubrifiants qui ne conviennent pas au produit (cf. Manuel de fonctionnement et d'entretien), la modification ou le retrait de pièces, l'infiltration d'eau dans le moteur par l'arrivée de carburant, la prise d'air ou le circuit d'échappement. La garantie est nulle et non avenue en cas d'utilisation du produit pour des courses ou toute activité de compétition, ou après modifications de l'unité inférieure en vue de telles activités, peu importe le moment où ces modifications ont eu lieu, et même si elles ont été effectuées par un propriétaire antérieur.

Cette garantie ne couvre pas les dépenses liées au halage, au lancement, au remorquage, à l'entreposage, aux appels téléphoniques, aux locations, aux préjudices secondaires, aux rampes d'accès à l'eau, à l'assurance, au remboursement d'emprunts, à la perte de temps ou de revenus, ou à tout autre type de dommages indirects ou consécutifs. Les dépenses liées à la dépose et/ou au remplacement de cloisons ou d'équipements du bateau, en raison de conception de ce dernier, pour accéder au produit, ne sont pas non plus couvertes par la garantie.

Aucun individu ni aucune entité, y compris les concessionnaires agréés par Mercury Marine, n'ont été autorisés par Mercury Marine à émettre d'affirmations, de représentations ou de garanties quelconques au sujet du produit, autres que celles spécifiées dans la présente garantie limitée. De telles affirmations, représentations ou garanties ne sauraient être opposables à Mercury Marine.

Pour de plus amples informations sur les faits et les situations couverts par la garantie, et sur ceux qui ne le sont pas, reportez-vous à la rubrique Garantie du manuel de fonctionnement et d'entretien, intégrée pour référence à la présente garantie.

LIMITATIONS ET EXONERATIONS DE RESPONSABILITES

LES GARANTIES IMPLICITES DE QUALITE MARCHANDE ET D'APTITUDE À UN USAGE PARTICULIER SONT EXPRESSÉMENT NIEES. SI ELLES NE PEUVENT ETRE DESAVOUÉES, CES GARANTIES IMPLICITES SONT LIMITÉES A LA DURÉE DE LA GARANTIE EXPRESSE. LES DOMMAGES INDIRECTS ET CONSÉCUTIFS SONT EXCLUS DE CETTE COUVERTURE EN GARANTIE. COMME CERTAINS ÉTATS / PAYS N'AUTORISENT PAS D'EXONÉRATIONS DE RESPONSABILITÉ, LES LIMITATIONS ET LES EXCLUSIONS CI-DESSUS NE S'APPLIQUENT DONC PAS FORCÉMENT À VOUS. CETTE GARANTIE VOUS OCTROIE DES DROITS LÉGAUX SPECIFIQUES, AUXQUELS D'AUTRES PEUVENT VENIR S'AJOUTER, SELON VOTRE ÉTAT OU PAYS DE RÉSIDENCE.

INFORMATIONS RELATIVES À LA GARANTIE

Garantie limitée Mercury Marine (Confederation des etats independants, Moyen-Orient, Afrique)

ETENDUE DE LA GARANTIE

Mercury Marine garantit tous ces moteurs Mercury, Mariner Outboard, moteurs électriques pour la pêche à la traîne Thruster, moteurs en-bord ou à embase Mercruiser neufs contre tout défaut de matériau et de fabrication pendant la période décrite ci-dessous.

DUREE DE LA GARANTIE

Cette garantie limitée couvre le produit pendant un (1) an à partir de sa date de vente initiale au détail, à des fins de plaisance, ou de la date à laquelle il est mis en service pour la première fois, suivant l'échéance qui survient en premier. Les acheteurs qui utilisent ces produits à des fins commerciales bénéficient d'une garantie d'un (1) an à partir de leur date de vente initiale au détail, ou de 500 heures cumulées de fonctionnement, suivant l'échéance qui survient en premier. Par fins commerciales, on entend toute utilisation du produit liée à un travail ou à un emploi, ou toute utilisation rémunératrice, pendant toute partie de la durée de la garantie, même si le produit n'est utilisé à ces fins qu'occasionnellement. La réparation ou le remplacement des pièces et les travaux sous garantie n'étendent nullement la durée de celle-ci au-delà de sa date d'expiration initiale. La période de garantie non utilisée peut être transférée d'un client à un autre au moment du ré-enregistrement du produit.

CONDITIONS REGISSANT LA COUVERTURE EN GARANTIE

Ne peuvent bénéficier de cette garantie que les clients qui ont acheté le produit au détail auprès d'un concessionnaire autorisé par Mercury Marine à distribuer le produit dans le pays où la vente a eu lieu, une fois que l'inspection avant livraison a été effectuée et documentée par Mercury Marine. Pour bénéficier de la garantie, le produit doit avoir été enregistré correctement par le revendeur agréé. Toute information erronée concernant l'utilisation du produit ou tout changement ultérieur, d'une utilisation pour la plaisance à un usage commercial (à moins que le ré-enregistrement n'ait été effectué dans les règles) peut amener Mercury Marine à annuler la garantie, à sa seule discrétion. L'entretien périodique décrit dans le manuel de fonctionnement et d'entretien doit être exécuté en temps opportun pour pouvoir bénéficier de la garantie. Si cet entretien est effectué par le client, Mercury Marine se réserve le droit d'exiger une preuve que ces travaux ont effectivement été entrepris avant de prolonger la couverture de la garantie.

RESPONSABILITE DE MERCURY

En vertu des termes de cette garantie, la seule et unique obligation de Mercury est limitée, à son choix, à la réparation des pièces défectueuses, au remplacement de ces pièces par des pièces neuves ou réusinées, certifiées par Mercury Marine, ou au remboursement du prix d'achat du produit par Mercury. Mercury se réserve le droit d'améliorer ou de modifier les produits, de temps à autre, sans avoir l'obligation de modifier les produits fabriqués antérieurement.

COMMENT OBTENIR LA COUVERTURE EN GARANTIE

Le client doit fournir à Mercury une possibilité raisonnable d'effectuer la réparation, ainsi qu'un accès raisonnable au produit. Les recours en garantie doivent être effectués en livrant le produit à un concessionnaire agréé par Mercury afin qu'il puisse le réparer. Si l'acheteur ne peut livrer le produit au concessionnaire, il doit en avvertir par écrit Mercury qui se chargera de l'inspection et de toutes les réparations couvertes par la garantie. L'acheteur devra alors s'acquitter de tous les frais relatifs au transport et/ou au temps de déplacement. Si le service fourni n'est pas couvert par cette garantie, l'acheteur doit s'acquitter de tous les frais de pièces et de main d'œuvre, et de toute autre dépense liée à la réparation en question. L'acheteur ne doit pas envoyer de produit ou de pièces du produit directement à Mercury, sauf si celle-ci lui en fait la demande. La carte d'enregistrement en garantie représente le seul document d'enregistrement valide et doit être présentée au revendeur au moment du recours en garantie afin d'être couvert.

INFORMATIONS RELATIVES À LA GARANTIE

ELEMENTS NON COUVERTS

Cette garantie limitée ne couvre pas les articles de maintenance, les mises au point, les réglages, l'usure normale, les dégâts causés par un emploi abusif, une utilisation anormale, l'emploi d'une hélice ou d'un rapport de démultiplication qui ne permettent pas au moteur de tourner dans la plage recommandée de régimes à papillon complètement ouvert (cf. Manuel de fonctionnement et d'entretien), l'utilisation du produit d'une manière contraire aux recommandations du Manuel de fonctionnement et d'entretien concernant le cycle de fonctionnement, un acte de négligence, un accident, l'immersion du produit, une installation non conforme (les caractéristiques et les techniques d'installation sont décrites dans les instructions de montage concernant le produit), un entretien non conforme, l'utilisation d'un accessoire ou d'une pièce fabriqués ou vendus par un concurrent, les turbines ou revêtements de la pompe à injection, l'utilisation de carburants, huiles ou lubrifiants qui ne conviennent pas au produit (cf. Manuel de fonctionnement et d'entretien), la modification ou le retrait de pièces, l'infiltration d'eau dans le moteur par l'arrivée de carburant, la prise d'air ou le circuit d'échappement. La garantie est nulle et non avenue en cas d'utilisation du produit pour des courses ou toute activité de compétition, ou après modifications de l'unité inférieure en vue de telles activités, peu importe le moment où ces modifications ont eu lieu, et même si elles ont été effectuées par un propriétaire antérieur.

Cette garantie ne couvre pas les dépenses liées au halage, au lancement, au remorquage, à l'entreposage, aux appels téléphoniques, aux locations, aux préjudices secondaires, aux rampes d'accès à l'eau, à l'assurance, au remboursement d'emprunts, à la perte de temps ou de revenus, ou à tout autre type de dommages indirects ou consécutifs. Les dépenses liées à la dépose et/ou au remplacement de cloisons ou d'équipements du bateau, en raison de la conception de ce dernier, pour accéder au produit, ne sont pas non plus couvertes par la garantie.

Aucun individu ni aucune entité, y compris les concessionnaires agréés par Mercury Marine, n'ont été autorisés par Mercury Marine à émettre d'affirmations, de représentations ou de garanties quelconques au sujet du produit, autres que celles spécifiées dans la présente garantie limitée. De telles affirmations, représentations ou garanties ne sauraient être opposables à Mercury Marine.

Pour de plus amples informations sur les faits et les situations couverts par la garantie, et sur ceux qui ne le sont pas, reportez-vous à la rubrique Garantie du manuel de fonctionnement et d'entretien, intégrée pour référence à la présente garantie.

LIMITATIONS ET EXONERATIONS DE RESPONSABILITES

GARANTIES IMPLICITES DE QUALITE MARCHANDE ET D'APTITUDE À UN USAGE PARTICULIER SONT EXPRESSÉMENT NIÉES. SI ELLES NE PEUVENT ETRE DESAVOUÉES, CES GARANTIES IMPLICITES SONT LIMITEES À LA DUREE DE LA GARANTIE EXPRESSE. LES DOMMAGES INDIRECTS ET CONSECUTIFS SONT EXCLUS DE CETTE COUVERTURE EN GARANTIE. COMME CERTAINS ETATS / PAYS N'AUTORISENT PAS D'EXONÉRATIONS DE RESPONSABILITÉ, LES LIMITATIONS ET LES EXCLUSIONS CI-DESSUS NE S'APPLIQUENT DONC PAS FORCEMENT À VOUS. CETTE GARANTIE VOUS OCTROIE DES DROITS LEGAUX SPÉCIFIQUES, AUXQUELS D'AUTRES PEUVENT VENIR S'AJOUTER, SELON VOTRE ETAT OU PAYS DE RESIDENCE.

Garantie limitée de 3 ans contre la corrosion

ÉTENDUE DE LA GARANTIE : Mercury Marine garantit que chaque moteur neuf à transmission en z, hors-bord Mercury Marine ou inboard MerCruiser neuf Mercury, Mariner, Mercury Racing, Sport Jet, M² Jet Drive, Tracker (le Produit) ne deviendra pas inutilisable par l'action directe de la corrosion pendant la période de temps décrite ci-dessous.

DURÉE DE LA GARANTIE : Le produit est couvert par la garantie limitée contre la corrosion pendant une période de trois (3) ans à partir de la date de sa vente ou de sa mise en marche initiale, à la première échéance. La réparation ou le remplacement des pièces et les travaux entrepris en période de garantie n'étendent nullement la durée de celle-ci au-delà de sa date d'expiration initiale. Toute portion de la garantie non utilisée peut être transférée à un acheteur ultérieur (usage non commercial) sous réserve d'un réenregistrement correct du produit.

INFORMATIONS RELATIVES À LA GARANTIE

CONDITIONS À REMPLIR POUR POUVOIR BÉNÉFICIER DE LA GARANTIE : Ne peuvent bénéficier de cette garantie que les clients qui ont acheté le produit au détail auprès d'un revendeur agréé par Mercury Marine à distribuer le produit dans le pays où la vente a eu lieu, une fois que l'inspection avant livraison a été effectuée et documentée par Mercury Marine. Pour bénéficier de la garantie, le produit doit avoir été enregistré correctement par le revendeur agréé. Les dispositifs de protection contre la corrosion indiqués dans le manuel de fonctionnement et d'entretien doivent être utilisés sur le bateau, et l'entretien périodique décrit dans ce même manuel doit être effectué à intervalles réguliers (y compris, sans toutefois s'y limiter, le remplacement des anodes sacrificielles, l'utilisation des lubrifiants recommandés et les retouches apportées aux éraflures et entailles) pour pouvoir continuer à bénéficier de la garantie. Mercury Marine se réserve le droit d'exiger une preuve d'un entretien conforme pour tout recours en garantie.

RESPONSABILITÉ DE MERCURY : En vertu des termes de cette garantie, la seule et unique obligation de Mercury est limitée, à son choix, à la réparation des pièces corrodées, au remplacement de ces pièces par des pièces neuves ou résinées, certifiées par Mercury Marine, ou au remboursement du prix d'achat du produit par Mercury. Mercury se réserve le droit d'améliorer ou de modifier les produits, de temps à autre, sans avoir l'obligation de modifier les produits fabriqués antérieurement.

COMMENT OBTENIR L'APPLICATION DE LA GARANTIE : Le client doit fournir à Mercury une possibilité raisonnable d'effectuer la réparation, ainsi qu'un accès raisonnable au produit. Les réclamations de garantie doivent être effectuées en livrant le produit à un revendeur agréé par Mercury afin qu'il puisse le réparer. Si l'acheteur ne peut pas livrer le produit au revendeur, il doit en avvertir Mercury par écrit. Nous nous chargerons ensuite de faire effectuer l'inspection et toute réparation couverte par la garantie. L'acheteur devra alors s'acquitter de tous les frais relatifs au transport et/ou au temps de déplacement. Si le service fourni n'est pas couvert par cette garantie, l'acheteur doit s'acquitter de tous les frais de pièces et de main-d'œuvre, et de toute autre dépense liée à la réparation en question. L'acheteur ne doit pas envoyer le produit ou des pièces du produit directement à Mercury, sauf si Mercury lui en fait la demande. Une preuve attestant que le produit a été enregistré au nom du propriétaire doit être présentée au revendeur pour bénéficier de l'application de la garantie.

LIMITE DE LA GARANTIE : Cette garantie limitée ne couvre pas la corrosion des circuits électriques, la corrosion résultant de dégâts, la corrosion qui entraîne des dommages purement esthétiques, les emplois abusifs et les travaux d'entretien non conformes, la corrosion des accessoires, des instruments, des circuits de direction, la corrosion de l'embase de jet installée à l'usine, les dommages provenant des salissures marines, les produits vendus avec une garantie limitée de moins d'un an, les pièces de rechange (achetées par le client) et les produits utilisés à des fins commerciales. Par fins commerciales, on entend toute utilisation du produit liée à un travail ou à un emploi, ou toute utilisation rémunératrice, pendant toute partie de la durée de la garantie, même si le produit n'est utilisé à ces fins qu'occasionnellement.

Les dégâts de corrosion produits par des courants vagabonds (prises de quais, bateaux avoisinants, métal immergé) ne sont pas couverts par cette garantie et doivent être protégés par l'utilisation d'un dispositif anti-corrosion, tel que les systèmes Precision Parts de Mercury ou MerCathode de Quicksilver et/ou un isolateur galvanique. Les dégâts de corrosion provoqués par une application non conforme de peintures marines à base de cuivre ne sont pas couverts par cette garantie limitée. Si une protection contre les salissures marines est nécessaire, il est recommandé d'appliquer des peintures à base d'adipate tributylétain sur les produits MerCruiser et Outboard. Dans les régions où ces peintures sont interdites par la loi, des peintures à base de cuivre peuvent être utilisées sur la coque et le tableau arrière. Ne pas appliquer de peinture sur le hors-bord ni sur le produit MerCruiser. En outre, veiller à ne pas établir de connexion électrique entre le produit sous garantie et la peinture. Pour un produit MerCruiser, un espace non peint d'au moins 38 mm (1,5 in.) doit être laissé autour du tableau arrière. Se reporter au Manuel de fonctionnement et d'entretien pour tout détail supplémentaire.

Pour de plus amples informations sur les faits et les situations couverts par la garantie, et sur ceux qui ne le sont pas, se reporter à la section Garantie du manuel de fonctionnement et d'entretien, intégrée pour référence à la présente garantie.

INFORMATIONS RELATIVES À LA GARANTIE

DÉNI ET LIMITATIONS DE RESPONSABILITÉ :

NOUS DÉCLINONS EXPRESSÉMENT TOUTE GARANTIE IMPLICITE DE QUALITÉ MARCHANDE OU D'ADAPTATION À UN USAGE PARTICULIER. SI ELLES NE PEUVENT ÊTRE DÉSAVOUÉES, CES GARANTIES IMPLICITES SONT LIMITÉES À LA DURÉE DE LA GARANTIE EXPRESSE. LES DOMMAGES INDIRECTS ET CONSÉCUTIFS SONT EXCLUS DE CETTE COUVERTURE DE GARANTIE. COMME CERTAINS ÉTATS / PAYS N'AUTORISENT PAS D'EXONÉRATIONS DE RESPONSABILITÉ, LES LIMITATIONS ET LES EXCLUSIONS CI-DESSOUS ONT ÉTÉ INTÉGRÉES PAR RÉFÉRENCE À LA GARANTIE LIMITÉE DE 3 ANS CONTRE LES DÉGÂTS DE CORROSION, À LA GARANTIE LIMITÉE INTERNATIONALE SUR LES MOTEURS HORS-BORD, ET À LA GARANTIE LIMITÉE SUR LES MOTEURS HORS-BORD DES ÉTATS-UNIS ET DU CANADA.

Couverture de la garantie et exclusions

Cette rubrique a pour but d'éliminer certains des malentendus les plus courants concernant la garantie. Les informations suivantes définissent certains des services qui ne sont pas couverts par la garantie. Les dispositions énoncées ci-dessous ont été intégrées par référence à la garantie limitée de 3 ans contre les dégâts de corrosion, à la garantie limitée internationale sur les moteurs hors-bord, et à la garantie limitée sur les moteurs hors-bord des États-Unis et du Canada.

N'oubliez pas que la garantie couvre les réparations nécessaires pendant la durée de couverture en raison de défauts de fabrication et de matériaux. Les erreurs d'installation, les accidents, l'usure normale et toute une série d'autres causes qui affectent le produit ne sont pas couverts.

La garantie est limitée aux défauts de fabrication et de matériaux, uniquement lorsque la vente au consommateur s'est produite dans le pays dans lequel nous en avons autorisé la distribution.

Pour toute question concernant la garantie, contactez votre concessionnaire agréé. Il se fera un plaisir de répondre à toutes vos questions.

EXCLUSIONS GÉNÉRALES DE LA GARANTIE

1. Petits ajustements et réglages, y compris vérification, nettoyage ou réglage des bougies, éléments d'allumage, carburateurs, filtres, courroies, commandes, et vérification de la lubrification dans le cadre de services normaux.
2. Embases à jet installées à l'usine - Les pièces exclues de la garantie sont les suivantes : rotor et chemise endommagés à la suite d'un choc ou d'usure et roulements de l'arbre moteur endommagés par l'eau et dont l'entretien n'a pas été effectué correctement.
3. Dégâts provenant d'un acte de négligence, d'un entretien insuffisant, d'un accident, d'une utilisation anormale ou d'une installation ou d'un service incorrects.
4. Dépenses liées au halage, à la mise à l'eau et au remorquage, dépose et / ou remplacement de cloisons ou d'équipements du bateau en raison de la conception de ce dernier, pour accéder au produit, frais connexes relatifs au transport et / ou au temps de déplacement, etc. Le client doit fournir un accès raisonnable au produit. Le client doit livrer le produit à un concessionnaire agréé.
5. Entretien complémentaire effectué à la demande du client, qui n'est pas nécessaire dans le cadre de la garantie.
6. Les travaux non effectués par un concessionnaire agréé peuvent être couverts par la garantie dans les conditions suivantes : s'ils ont été réalisés dans une situation d'urgence (à condition qu'aucun concessionnaire agréé capable d'effectuer les travaux nécessaires ou disposant de dispositifs de halage ne soit disponible dans la région, etc., et que l'usine ait autorisé au préalable le recours à cet autre établissement).
7. Tous les dommages indirects et / ou consécutifs (frais d'entreposage, appels téléphoniques ou frais de location de toutes sortes, préjudices secondaires ou perte de temps ou de revenus) sont à la charge du propriétaire.
8. Utilisation de pièces de marques autres que Mercury Precision ou Quicksilver lors de réparations sous garantie.
9. Le changement des huiles, lubrifiants ou liquides dans le cadre de l'entretien normal est à la charge du client à moins que la perte ou la contamination de ces liquides ne soient causées par une panne du produit couverte par la garantie.

INFORMATIONS RELATIVES À LA GARANTIE

10. Participation ou préparation à une course ou à toute autre activité de compétition, ou après modification de l'unité inférieure en vue de telles activités.
11. Un moteur bruyant n'indique pas nécessairement un problème grave. Si le diagnostic détermine que les organes internes du moteur sont gravement endommagés et qu'une panne pourrait d'en suivre, l'origine du bruit doit être corrigée dans le cadre de la garantie.
12. Les dommages causés à l'unité inférieure et / ou à l'hélice par le heurt d'un objet immergé sont considérés comme un risque marin.
13. Infiltration d'eau dans le moteur par l'arrivée de carburant, la prise d'air ou le circuit d'échappement ou immersion du produit.
14. Panne de toute pièce par suite d'un manque d'eau de refroidissement provenant du démarrage du moteur hors de l'eau, de l'obstruction des trous d'arrivée d'eau par des objets étrangers, de l'élévation ou du relevage excessifs du moteur.
15. Utilisation de carburants et de lubrifiants non conformes au produit. Reportez-vous à la rubrique Entretien.
16. Notre garantie limitée ne couvre pas les dégâts subis par nos produits en raison de l'installation ou de l'utilisation de pièces et d'accessoires qui sont fabriqués ou vendus par la concurrence. Les pannes qui ne sont pas liées à l'utilisation de ces pièces ou accessoires sont couvertes par la garantie si elles satisfont par ailleurs aux termes de la garantie limitée de ce produit.

GÉNÉRALITÉS

Responsabilités du pilote

Le pilote est responsable de la bonne conduite du bateau et de la sécurité de ses occupants ainsi que de celle du public. Nous engageons tous les utilisateurs du moteur hors-bord à lire attentivement et entièrement ce manuel et à ne commencer à piloter qu'après avoir bien compris toutes les instructions qu'il contient.

Veillez à ce qu'au moins l'un des passagers, autre que le pilote, soit informé des manoeuvres de base (démarrage, fonctionnement du hors-bord et navigation), au cas où le pilote se trouverait incapable de conduire le bateau.

Avant la mise en marche de votre moteur

Lisez ce manuel attentivement. Apprenez à utiliser correctement votre moteur hors-bord. N'hésitez pas à contacter votre concessionnaire si vous avez des questions.

Accompagnée d'un peu de bon sens, la connaissance du fonctionnement de votre moteur et des consignes de sécurité peut permettre d'éviter blessures et dommages matériels.

Ce manuel, ainsi que les étiquettes de sécurité fixées sur le moteur, utilise les avertissements suivants pour attirer votre attention sur les consignes de sécurité à respecter.

DANGER

Dangers immédiats et CERTAINS de blessures graves ou de mort.

AVERTISSEMENT

Dangers ou actes dangereux qui POURRAIENT entraîner des blessures graves ou la mort.

ATTENTION

Dangers ou actes dangereux susceptibles d'entraîner des blessures légères ou des dommages matériels.

Puissance maximale du bateau

AVERTISSEMENT

L'utilisation d'un moteur hors-bord excédant la limite maximum de puissance du bateau peut : 1) entraîner la perte de contrôle de ce dernier, 2) modifier ses caractéristiques de flottaison en raison d'une charge excessive du tableau arrière, ou 3) causer la rupture du bateau, particulièrement au voisinage du tableau arrière.

Ne dépassez pas les limites de puissance et de charge de votre bateau. La plupart des bateaux portent une plaque indiquant ces limites, calculées par le fabricant sur la base de certaines recommandations réglementaires. Dans le doute, contactez votre concessionnaire ou le constructeur du bateau.

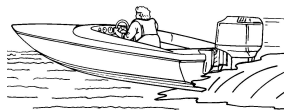
GÉNÉRALITÉS

U.S. COAST GUARD CAPACITY	
MAXIMUM HORSEPOWER	XXX
MAXIMUM PERSON CAPACITY (POUNDS)	XXX
MAXIMUM WEIGHT CAPACITY	XXX

ob00306

Bateaux de course et bateaux haute-performance

Si votre moteur hors-bord doit être utilisé sur un bateau de course ou sur un bateau haute performance que vous ne connaissez pas bien, nous vous conseillons de demander à votre concessionnaire, ou à un pilote ayant l'habitude de l'ensemble moteur hors-bord/bateau en question, de vous y initier et de vous faire une démonstration concrète de son fonctionnement, avant de le piloter vous-même à haute vitesse. Pour des informations supplémentaires, demandez à votre concessionnaire, à votre distributeur ou à Mercury Marine notre brochure "Fonctionnement d'un bateau haute performance" (référence 90-848481).



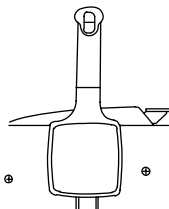
ob00307

Moteurs hors-bord à commande à distance

La commande à distance connectée à votre moteur hors-bord doit être équipée d'un dispositif de protection contre un démarrage accidentel du moteur lorsque celui-ci ne se trouve pas au point mort.

AVERTISSEMENT

Une accélération brusque et inattendue au moment du démarrage du moteur peut causer des blessures graves ou mortelles. La conception de ce moteur hors-bord exige que la télécommande utilisée soit équipée d'un dispositif de protection contre le démarrage d'un moteur non débrayé.



ob00308

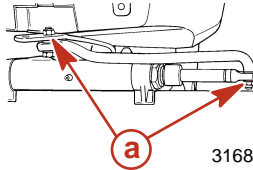
GÉNÉRALITÉS

Avis relatif à la direction à distance

AVERTISSEMENT

Le dégagement d'une biellette de direction peut forcer le bateau à effectuer un virage brusque et complet, totalement inattendu. Cette manœuvre potentiellement brusque risque de projeter les occupants du bateau par-dessus bord, les exposant à des blessures graves, voire mortelles.

La biellette de direction qui connecte le câble de direction au moteur doit être fixée au moyen d'écrous autobloquants. Ces écrous autobloquants ne doivent jamais être remplacés par des écrous ordinaires (non autobloquants) qui se desserrent et vibrent, permettant ainsi à la biellette de se dégager.

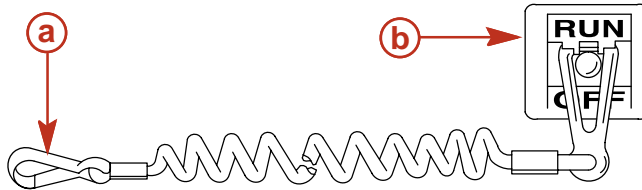


a- Écrous autobloquants

Coupe-circuit d'urgence

Le coupe-circuit d'urgence a pour but de couper le moteur lorsque le pilote s'éloigne à une distance suffisante de son poste pour le déclencher (lorsqu'il en est éjecté accidentellement, par exemple). Les moteurs à barre franche et certains modèles à commande à distance sont équipés d'un tel dispositif. Il peut aussi être installé en tant qu'accessoire, en général sur le tableau de bord ou sur le côté adjacent au poste de pilotage.

Le cordon complètement étendu mesure de 122 à 152 cm (4 à 5 pi) . L'une de ses extrémités est munie d'une pièce destinée à être introduite dans l'interrupteur, et l'autre côté d'un mousqueton pouvant être fixé sur le pilote. Le cordon est spiralé pour être aussi court que possible en position de repos et pour ne pas accrocher les objets situés à proximité. Sa longueur est calculée pour éviter tout déclenchement accidentel pendant le déplacement normal du pilote autour du poste de pilotage. Si un cordon plus court est préférable, vous pouvez le raccourcir en l'enroulant autour du poignet ou de la jambe du pilote ou en faisant un simple noeud.



a- Cordon du coupe-circuit d'urgence

b- Coupe-circuit d'urgence

Lisez les consignes de sécurité ci-dessous avant de procéder.

GÉNÉRALITÉS

Consignes de sécurité importantes : le coupe-circuit d'urgence a pour but de couper le moteur lorsque le pilote s'éloigne à une distance suffisante de son poste pour le déclencher. Cette situation peut se produire lorsque l'opérateur tombe accidentellement à l'eau ou se déplace suffisamment loin de son poste. Les éjections accidentelles et les chutes par dessus bord sont des risques associés plus fréquemment à certains types de bateaux, notamment les bateaux pneumatiques à bords bas ou les barriers, les bateaux haute performance et les bateaux de pêche légers à barre franche, dont le maniement exige un certain doigté. Des imprudences peuvent aussi être la cause des éjections accidentelles et des chutes par dessus bord : pilote assis sur le dossier du siège ou sur le plat-bord, ou debout aux vitesses de déjaugage, pilote assis sur les plateformes surélevées des bateaux de pêche, conduite à vitesse élevée dans des eaux peu profondes ou encombrées, relâchement d'un volant de direction ou d'une barre qui tire d'un côté, consommation d'alcool ou de substances intoxicantes ou manoeuvres risquées à haute vitesse.

Bien que le déclenchement du coupe-circuit d'urgence provoque l'arrêt immédiat du moteur, le bateau peut poursuivre sa course sur une certaine distance selon la vitesse acquise et l'angle de virage éventuel au moment de l'arrêt du moteur. Il ne peut toutefois pas virer de 360 degrés. Lorsqu'il se déplace moteur coupé, le bateau est tout aussi susceptible de blesser les personnes se trouvant sur sa trajectoire que lorsque le moteur est en marche.

Il est vivement conseillé d'informer les passagers des procédures correctes de démarrage et de fonctionnement, dans l'hypothèse d'une situation d'urgence où ils seraient amenés à faire fonctionner le moteur (par ex., si le pilote est éjecté accidentellement).

⚠ AVERTISSEMENT

Si le pilote venait à tomber à l'eau, l'arrêt immédiat du moteur réduit de manière importante les risques de blessures graves, voire mortelles, causés par le passage du bateau. Reliez toujours correctement les deux extrémités du coupe-circuit d'urgence à l'interrupteur d'arrêt d'un côté et au pilote de l'autre.

⚠ AVERTISSEMENT

Les forces de décélération créées par une activation accidentelle ou involontaire du coupe-circuit d'urgence entraînent des risques de blessures graves, voire mortelles. Le pilote ne doit jamais quitter son poste sans s'être désolidarisé au préalable du cordon de l'interrupteur d'arrêt.

Le coupe-circuit d'urgence peut également être actionné par inadvertance ou accidentellement, ce qui peut avoir les conséquences dangereuses suivantes :

- Perte d'équilibre et chute vers l'avant des passagers causés par une perte de vitesse inattendue. Ce danger concerne particulièrement les passagers situés à l'avant du bateau qui peuvent être éjectés par dessus bord et blessés par le boîtier d'inversion ou l'hélice.
- Perte de la puissance motrice et du contrôle de la direction par mer agitée, courants forts ou grand vent.
- Perte de contrôle au moment de l'accostage.

Protection des baigneurs

BATEAU EN MARCHÉ

Il est extrêmement difficile pour un nageur ou pour toute personne se tenant dans l'eau de se déplacer assez rapidement pour éviter un bateau allant dans sa direction, même à basse vitesse.



ob00311

C'est pourquoi nous vous recommandons de ralentir et de faire preuve de la plus grande prudence lorsque vous naviguez dans une zone où des nageurs ou des baigneurs peuvent se trouver.

GÉNÉRALITÉS

Lorsque le bateau se déplace par inertie, moteur débrayé, l'eau exerce toujours une force suffisante sur l'hélice pour la faire tourner. Même cette rotation au point mort peut causer des blessures graves.

BATEAU À L'ARRÊT

AVERTISSEMENT

Coupez immédiatement le moteur dès qu'un baigneur se trouve à proximité du bateau. Il risque en effet d'être gravement blessé par une hélice en rotation, un bateau en mouvement, ou un carter d'engrenage qui se déplace ou tout dispositif fixé sur le bateau ou le carter d'engrenage.

Passez au point mort et coupez le moteur avant de laisser vos passagers entrer dans l'eau ou nager près de votre bateau.

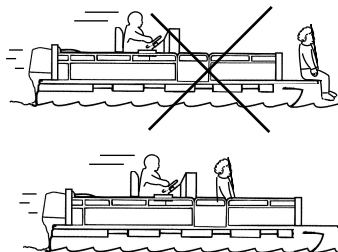
Message de sécurité des passagers - Plates et barges-ponts

Chaque fois que le bateau est en mouvement, observez la position de tous les passagers. Ne permettez à personne de rester debout ni de s'asseoir à des endroits non autorisés pour des déplacements à des vitesses supérieures au ralenti car un brusque ralentissement du bateau, lors de la traversée d'une grosse vague ou du sillage d'une autre embarcation par exemple, une réduction rapide des gaz ou un changement de cap soudain, pourraient les faire basculer par-dessus bord, à l'avant du bateau, entre les deux pontons. Le moteur hors-bord risquerait alors de les blesser.

BATEAUX À PONT AVANT OUVERT

Ne permettez à quiconque de rester sur le pont avant, devant la barrière lorsque le bateau est en mouvement. Veillez à ce que les passagers restent derrière la barrière ou la séparation avant.

Les personnes qui se tiennent sur le pont avant peuvent facilement tomber à l'eau. Celles qui laissent pendre leurs pieds à l'avant du bateau prennent le risque d'être entraînées par une vague et projetées dans l'eau.



ob00312

AVERTISSEMENT

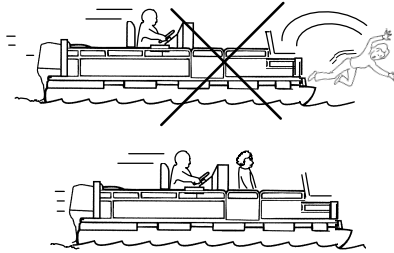
Toute chute à l'avant des plates ou des barges-ponts peut entraîner des lésions corporelles graves, voire mortelles, en raison du contact possible avec le moteur hors-bord. Ne vous tenez pas à l'avant du bateau et restez assis lorsque ce dernier est en mouvement.

BATEAUX ÉQUIPÉS DE SIÈGES DE PÊCHE SURÉLEVÉS, MONTÉS À L'AVANT

Ces sièges de pêche surélevés ne doivent pas être utilisés lorsque le bateau se déplace à une vitesse supérieure au ralenti ou à celle appropriée pour la pêche à la traîne. Les sièges prévus à cet effet doivent alors être utilisés.

Toute personne assise sur ce siège peut être projetée par-dessus bord à l'avant du bateau en cas de ralentissement soudain et inattendu.

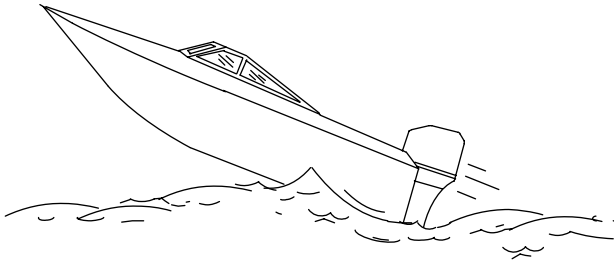
GÉNÉRALITÉS



ob00313

Saut de vagues et de traînées de sillage

Il est normal d'avoir à traverser des vagues ou des traînées de sillage lorsque l'on conduit un bateau de plaisance. Quand cette manœuvre est exécutée avec suffisamment de vitesse pour que la coque du bateau se soulève partiellement ou totalement de l'eau, elle comporte alors des dangers, notamment lorsque la coque entre à nouveau en contact avec l'eau.



ob00314

Le changement de direction du bateau, au milieu du saut, est particulièrement dangereux, car il risque de virer brutalement à sa retombée dans l'eau. Un tel changement brusque de direction peut projeter les occupants hors de leurs sièges, ou même par-dessus bord.

AVERTISSEMENT

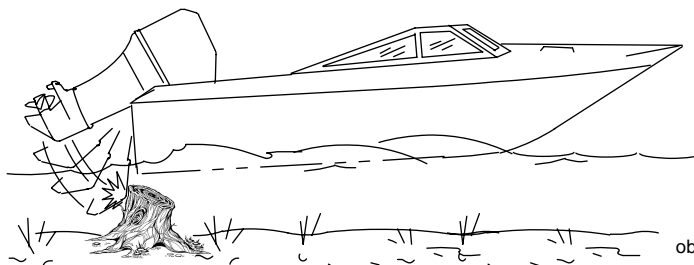
Pour éviter toute blessure grave, voire mortelle, due à une projection dans le bateau ou par-dessus bord lorsque ce dernier reprend contact avec le plan d'eau, gardez-vous, si possible, de sauter les vagues ou les traînées de sillage. Avertissez tous les passagers de se baisser et de se tenir fermement au bateau lorsque le bateau saute une vague ou une traînée de sillage.

Le saut de vagues ou de traînées de sillage peut comporter un autre danger moins courant. Si la proue de votre bateau pique suffisamment lorsque ce dernier est aéroporté, elle peut pénétrer sous l'eau et se trouver momentanément immergée. Le bateau exécute alors un arrêt presque instantané et ses occupants peuvent être projetés vers l'avant. Il risque aussi de virer brusquement d'un côté ou de l'autre.

Heurt d'objets immergés

Réduisez votre vitesse et avancez avec précaution lorsque vous vous trouvez dans des zones peu profondes ou truffées d'obstacles immergés susceptibles de heurter le moteur ou le fond du bateau. **La meilleure manière de réduire les risques de blessures ou de dégâts provoqués par un objet flottant ou immergé est de contrôler la vitesse du bateau. Dans de telles conditions, maintenez le bateau à une vitesse de déjaugage minimale de 24 à 40 km/h (15 to 25 MPH) .**

GÉNÉRALITÉS



⚠ AVERTISSEMENT

Pour éviter les risques de blessures graves, voire mortelles, qui pourraient survenir lorsque tout ou partie du moteur est projetée dans le bateau à la suite de l'heur d'un objet flottant, maintenez une vitesse maximale inférieure ou égale à la vitesse de déjaugage minimale.

Le heurt d'un objet flottant ou immergé peut provoquer toute une série de dégâts, comme, par exemple :

- rupture et projection de tout ou partie du moteur dans le bateau ;
- changement de direction inattendu qui risque de projeter les passagers hors de leur siège ou par-dessus bord ;
- décélération rapide qui risque de projeter les passagers vers l'avant ou même hors du bateau ;
- dégâts du moteur et / ou du bateau.

N'oubliez pas que la meilleure manière de réduire les risques d'accidents ou de dégâts matériels dans ces situations est de contrôler la vitesse du bateau. Maintenez le bateau à une vitesse de déjaugage minimale lorsque vous naviguez dans des eaux où les obstacles immergés sont fréquents.

Après avoir heurté un objet immergé, coupez le moteur aussi vite que possible et examinez-le afin de vous assurer qu'aucune pièce n'est lâche ni cassée. En cas de dégâts évidents ou soupçonnés, rappez le moteur à un concessionnaire agréé pour être vérifié et réparé, le cas échéant.

Il convient également de vérifier si la coque ou le tableau arrière ont été fracturés, ou s'ils présentent des fuites.

Si vous faites fonctionner votre moteur, vous risquez d'endommager d'autres pièces connexes ou de perdre le contrôle du bateau. S'il est absolument nécessaire de continuer à l'utiliser, faites-le uniquement à des vitesses très réduites.

⚠ AVERTISSEMENT

Toute perte de contrôle du bateau risque d'entraîner des blessures graves, voire mortelles. Si vous continuez d'utiliser un bateau sérieusement endommagé par un impact, vous vous exposez à une défaillance soudaine de composants que des chocs se répètent ou pas. Faites examiner soigneusement le moteur et procédez aux réparations nécessaires.

Consignes de sécurité concernant les moteurs hors-bord à barre franche

Le puits sec ou la partie située directement devant le moteur doivent être libres de tout occupant ou chargement lorsque le bateau est en mouvement. Si un objet immergé est heurté par le moteur, ce dernier peut se relever et blesser gravement toute personne qui se trouverait à proximité.

MODÈLES AVEC VIS À POIGNÉE :

Certains moteurs sont équipés d'un support de tableau arrière retenu par des vis à poignée. Seules, ces vis ne sont pas suffisantes pour retenir le moteur au tableau arrière correctement et sans risque. Pour être installé correctement, le moteur doit être boulonné au bateau sur le tableau arrière. Reportez-vous à la rubrique **Mise en place - Mise en place du moteur hors-bord** pour obtenir des informations plus détaillées sur la mise en place.

GÉNÉRALITÉS

⚠ AVERTISSEMENT

Évitez toute blessure grave, voire mortelle, qui pourrait survenir si le moteur venait à se détacher. Ne naviguez pas à une vitesse supérieure au ralenti si vous vous trouvez dans des eaux pouvant contenir des obstacles immergés et que le moteur n'est pas fixé correctement au tableau arrière.

Si un moteur mal fixé au tableau arrière venait à heurter un obstacle à la vitesse de déjaugeage, il pourrait se détacher et atterrir dans le bateau.

Gaz d'échappement

RISQUE D'INTOXICATION AU MONOXYDE DE CARBONE

Les fumées d'échappement de tous les moteurs à combustion interne produisent du monoxyde de carbone, qu'il s'agisse des moteurs marins hors-bord, à embase et en-bord, ou des générateurs qui alimentent les différents accessoires nautiques. Le monoxyde de carbone est un gaz mortel inodore, incolore et insipide.

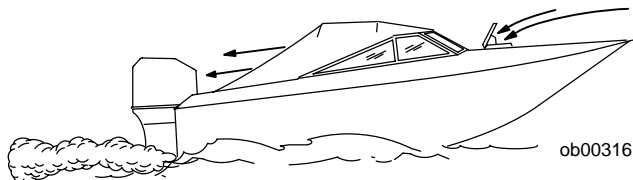
Les symptômes précoces de l'intoxication par ce gaz, qui ne doivent pas être confondus avec le mal de mer ou l'ivresse, incluent notamment mal de tête, étourdissement, somnolence et nausée.

⚠ AVERTISSEMENT

Évitez de laisser tourner le moteur dans un endroit mal aéré. L'exposition prolongée au monoxyde de carbone dans des concentrations suffisantes peut entraîner une perte de connaissance, des lésions cérébrales ou même la mort.

BONNE VENTILATION

Aérez l'habitacle, ouvrez les rideaux latéraux ou les écoutes avant pour évacuer les vapeurs.



Exemple de circulation suffisante d'air dans le bateau.

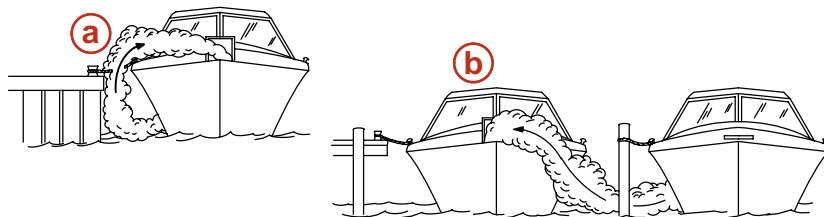
VENTILATION INSUFFISANTE

Dans certaines conditions de marche et / ou de vent, du monoxyde de carbone peut s'accumuler dans des cabines ou des cockpits fermés ou bâchés dont l'aération est insuffisante. Installez un ou plusieurs détecteurs de monoxyde de carbone dans votre bateau.

Dans de rares cas, par mer très calme, les nageurs et passagers qui se trouvent sur le pont d'un bateau stationnaire dont le moteur tourne ou à proximité d'un moteur en marche, peuvent être exposés à un niveau dangereux de monoxyde de carbone.

GÉNÉRALITÉS

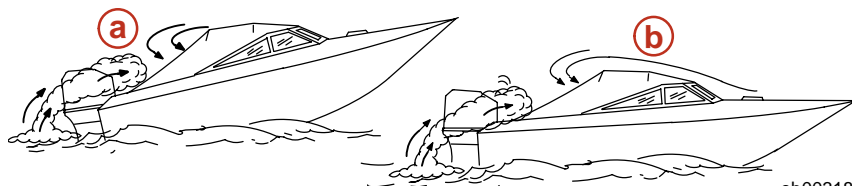
LORSQUE LE BATEAU EST STATIONNAIRE



ob00317

- a - Moteur en marche lorsque le bateau est amarré dans un endroit confiné
- b - Amarrage à proximité d'un autre bateau dont le moteur tourne

LORSQUE LE BATEAU EST EN MOUVEMENT



ob00318

- a - Angle de relevage de la proue trop élevé
- b - Ecouilles avant fermées (effet de retour des gaz d'échappement).

Choix des accessoires du moteur hors-bord

Les accessoires de marque Mercury Precision ou Quicksilver ont été conçus et testés spécialement pour votre moteur hors-bord. Ces accessoires sont disponibles auprès des revendeurs Mercury Marine.

AVERTISSEMENT

Consultez votre concessionnaire avant toute installation d'accessoires. Un mauvais usage des accessoires recommandés ou l'installation d'accessoires incompatibles avec votre équipement peut causer des blessures graves ou mortelles ou une défaillance du produit.

Certains accessoires qui ne sont pas fabriqués ou vendus par Mercury Marine peuvent présenter des problèmes de sécurité si vous les utilisez avec votre moteur hors-bord. Procurez-vous les manuels d'installation, d'utilisation et d'entretien de tous les accessoires que vous choisissez et lisez-les attentivement.

Sécurité sur l'eau

Pour votre sécurité sur l'eau, renseignez-vous sur la réglementation et les restrictions relatives à la navigation, et n'oubliez pas les mesures de précaution ci-dessous.

Utilisez un gilet de sauvetage. Vous devez disposer d'un gilet de sauvetage homologué facilement accessible pour chaque personne à bord.

Ne chargez pas votre bateau à l'excès. La plupart des bateaux sont classés et certifiés en fonction d'une capacité de charge (poids transporté) nominale maximale. Consultez la plaque de capacité de votre bateau. Dans le doute, contactez votre concessionnaire ou le constructeur du bateau.

Procédez régulièrement à toutes les vérifications de sécurité et à tous les travaux d'entretien requis et veillez à faire effectuer les réparations nécessaires.

GÉNÉRALITÉS

Prenez connaissance avec tous les règlements et lois nautiques applicables et respectez-les. Nous conseillons aux pilotes de suivre l'un des cours de navigation et de sécurité nautique proposés par diverses organisations telles que : 1. les auxiliaires des Garde-côtes, 2. les clubs nautiques, 3. la Croix Rouge et 4. la police maritime et des voies d'eau.

Veillez à ce que tous vos passagers soient bien assis. Ne laissez personne s'installer sur une partie quelconque du bateau non prévue à cet effet, par exemple les dossiers des sièges, les plats-bords, le tableau arrière, la proue, les ponts, les sièges de pêche surélevés ou tournants. De manière générale, interdisez tous les endroits d'où une personne pourrait tomber ou être projetée à l'eau en cas d'accélération brusque et inattendue, d'arrêt ou de mouvement soudains ou de perte de contrôle du bateau.

Ne naviguez jamais en état d'ivresse ou d'intoxication. Votre jugement et vos réflexes en souffriraient.

Formez d'autres personnes au pilotage du bateau. Montrez les manoeuvres de base (démarrage, fonctionnement du hors-bord et navigation) à l'un des passagers au moins, au cas où le pilote se trouverait incapable de conduire ou tomberait à l'eau.

Embarquement de passagers. Coupez le moteur lorsque vos passagers embarquent, débarquent ou se trouvent près de la poupe (arrière) du bateau (côté hélice). Passer au point mort ne suffit pas.

Soyez vigilant. Le pilote est tenu de rester en alerte en permanence, tant par la vue que par l'ouïe. Sa vision ne doit pas être obstruée, particulièrement dans la direction de marche du bateau. Il convient à cet effet d'écartier tout passager, matériel ou siège de pêche se trouvant dans le champ de vision du pilote lorsque le bateau se déplace à une vitesse supérieure au ralenti.

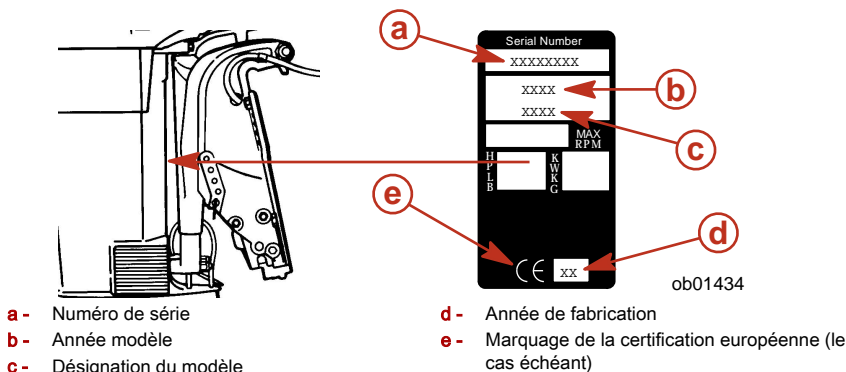
Ne suivez jamais directement un skieur : s'il tombe, vous risqueriez un accident grave. A 40 km/h (25 mi/h), par exemple, votre bateau ne met que 5 secondes à rattraper un skieur tombé à 61 mètres (200 pi) de vous.

Veillez aux skieurs tombés à l'eau. Si vous utilisez votre bateau pour le ski nautique ou des activités similaires, veillez à ce que le skieur, s'il est tombé, soit toujours du côté du pilote du bateau lorsque vous retournez le chercher. Gardez toujours le skieur tombé en vue et ne faites jamais marche arrière en sa direction ou en direction de toute personne à l'eau.

Signalez les accidents. En cas d'accident, déposez un constat auprès des autorités, conformément aux lois en vigueur.

Enregistrement du numéro de série

Il est important de noter ce numéro pour toute référence ultérieure. Le numéro de série est situé sur le moteur hors-bord comme illustré.



Caractéristiques – 55/60 SeaPro/Marathon (60 ch)

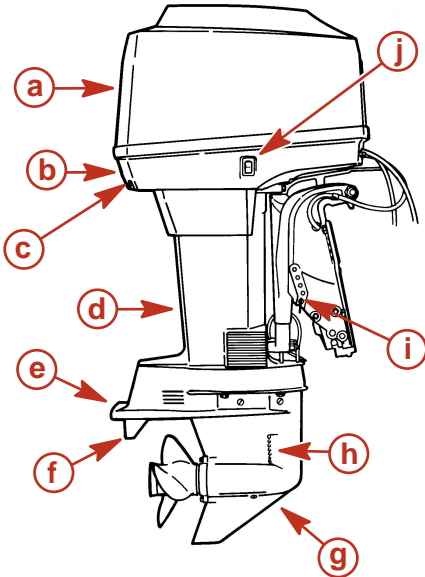
Modèles	55	60
Puissance	55	60

GÉNÉRALITÉS

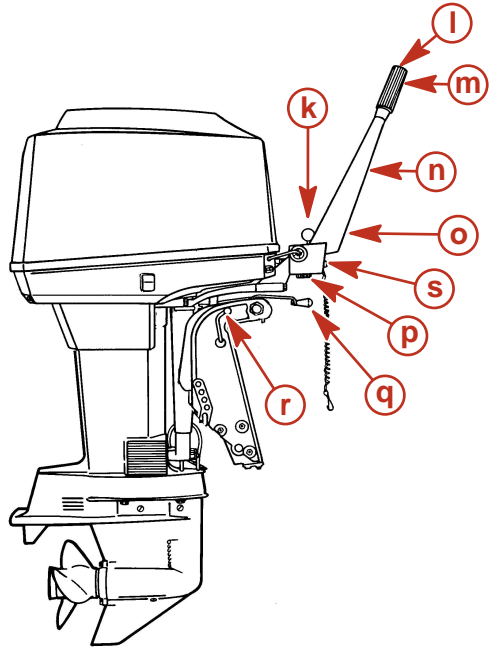
Modèles	55	60
Kilowatts	41	44,7
Plage de régime maximum	5 000 - 5 500 tr/mn	
Ralenti en marche avant	650 - 700 tr/mn	
Ralenti en marche avant (modèles SeaPro/Marathon)	650 - 750 tr/mn	
Nombres de cylindres	3	
Cylindrée	965 cm ³ (58.9 cu. in.)	
Alésage	76 mm (2.993 in.)	
Course	71 mm (2.796 in.)	
Bougie recommandée	NGK BPZ8H-N-10	
Écartement des électrodes de bougie	1,0 mm (0.040 in.)	
Rapport de démultiplication 83 mm (3-7/16 in.) Diamètre de l'embase	1,64:1	
108 mm (4-1/4 in.) Diamètre de l'embase	2,3:1	
Essence recommandée	Voir la section Carburant et huile	
Huile recommandée	Voir la section Carburant et huile	
Contenance en lubrifiant de l'embase 83 mm (3-7/16 in.) Diamètre de l'embase	340 ml (11.5 fl. oz.)	
108 mm (4-1/4 in.) Diamètre de l'embase	666 ml (22.5 fl. oz.)	
Capacité nominale de la batterie	465 A de démarrage maritime ou 350 A de démarrage à froid	
Ampères-heures (Ah)	70 - 100	

GÉNÉRALITÉS

Identification des composants



- a**- Capot supérieur
- b**- Carénage inférieur
- c**- Orifice indicateur de la pompe à eau
- d**- Carter d'arbre moteur
- e**- Plaque anti-ventilation
- f**- Dérive
- g**- Embase

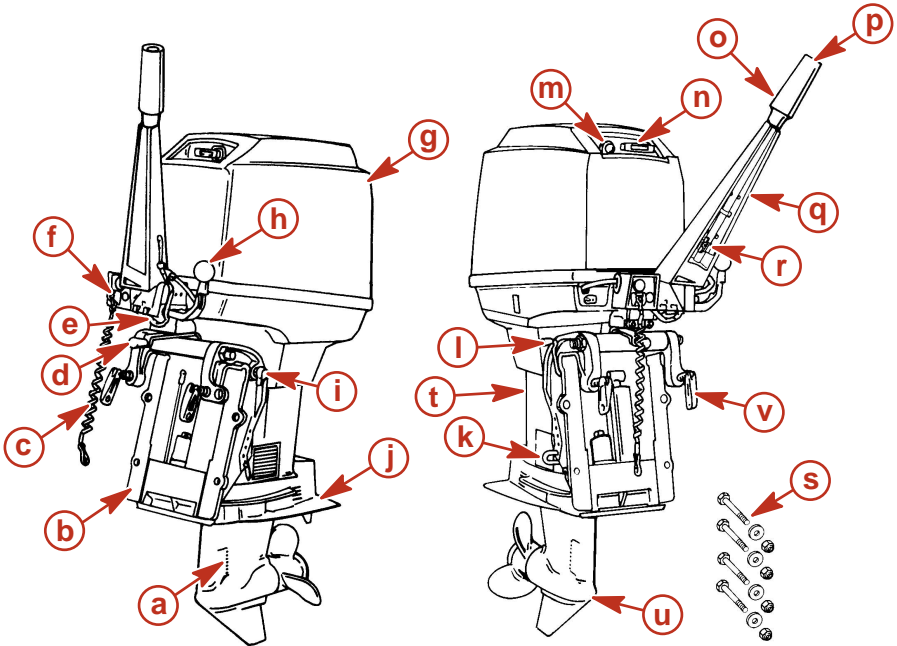


- h**- Admission d'eau de refroidissement
- i**- Bras de tableau arrière
- j**- Bouton de relevage auxiliaire (modèles à relevage hydraulique)
- k**- Poignée d'inversion de marche
- l**- Coupe-circuit d'urgence
- m**- Bouton de réglage de la friction de la direction
- n**- Levier de verrouillage de relevage (modèles sans relevage hydraulique)

3121

GÉNÉRALITÉS

Identification des composants – 55/60 SeaPro/Marathon



- a**- Admission d'eau
- b**- Bras de tableau arrière
- c**- Cordon de coupe-circuit d'urgence
- d**- Réglage de la friction de direction
- e**- Avertisseur sonore
- f**- Coupe-circuit d'urgence
- g**- Capot supérieur
- h**- Poignée d'inversion de marche
- i**- Levier de support de relevage
- j**- Plaque anti-ventilation
- k**- Axe de relevage

- l**- Levier de verrouillage de relevage
- m**- Apprêt
- n**- Poignée de démarreur
- o**- Poignée du volet des gaz
- p**- Bouton d'arrêt
- q**- Barre franche
- r**- Réglage de la friction de la poignée du volet des gaz
- s**- Visserie de montage du tableau arrière (vis, rondelles plates et écrous de blocage)
- t**- Carter d'arbre moteur
- u**- Embase
- v**- Vis à poignée du tableau arrière

INSTALLATION

Installation du moteur hors-bord

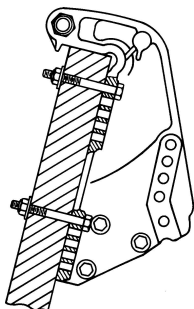
AVERTISSEMENT

Avant de fonctionner, le moteur hors-bord doit être correctement installé avec les pièces de montage requises, comme illustré. S'il est mal fixé, il peut être éjecté du bateau et provoquer des blessures graves ou mortelles et des dégâts matériels.

Nous recommandons vivement de faire installer votre moteur et ses accessoires par votre concessionnaire pour assurer une mise en place correcte et de bonnes performances. Si vous effectuez cette opération vous-même, suivez les instructions données dans le manuel d'installation livré avec le moteur.

MODÈLES SANS VIS DE SERRAGE POUR LE SUPPORT DE FIXATION SUR LE TABLEAU ARRIÈRE

Le moteur doit être fixé au tableau arrière par les quatre boulons de montage de 12 mm de diamètre et les contre-écrous (fournis). Introduisez deux boulons dans les trous situés sur la partie supérieure, puis deux boulons à travers les trous de la partie inférieure.

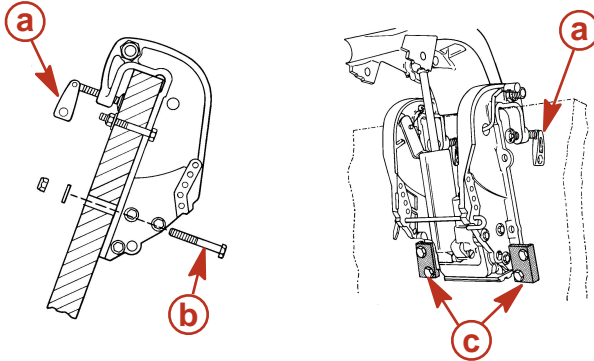


ob00321

MODÈLES AVEC VIS DE SERRAGE POUR LE SUPPORT DE FIXATION SUR LE TABLEAU ARRIÈRE

Le moteur doit être fixé au tableau arrière d'une des deux façons suivantes : SOIT à l'aide des vis de serrage et des deux boulons et contre-écrous de montage fournis, SOIT à l'aide des vis de serrage et du kit de montage optionnel Quicksilver ou Mercury Precision Parts Outboard Mounting Kit, n° 812432A4.

INSTALLATION



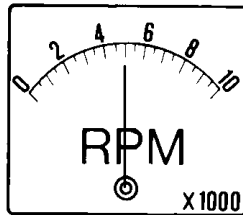
- a- Vis de serrage
- b- Boulon de montage et contre-écrou (2)

- c- Outboard Mounting Kit (n° 812432A4)

ob00322

Choix de l'hélice

Pour obtenir un rendement général optimal de votre ensemble moteur/bateau, choisissez une hélice qui permet au moteur de fonctionner dans les limites supérieures de la plage recommandée de régime maximum lorsque le bateau est chargé normalement (reportez-vous à la rubrique **Informations générales - Caractéristiques**). Cette plage de régime permet une meilleure accélération tout en maintenant une vitesse maximale.



ob00323

Si un changement de conditions entraîne une baisse de régime qui se retrouve alors inférieur à la plage recommandée (conditions météorologiques plus chaudes et plus humides, altitudes élevées, augmentation de la charge du bateau, ou fond de bateau ou embase encrassés), il peut être nécessaire de changer ou de nettoyer l'hélice pour maintenir le rendement et assurer la durabilité du moteur.

Vérifiez le régime maximum à l'aide d'un compte-tours précis, le trim du moteur étant réglé pour obtenir une direction bien équilibrée (effort de direction égal dans les deux sens) sans que l'hélice ne s'emballé.

CONDITIONS PROPRES À L'HÉLICE - MODÈLES BIGFOOT

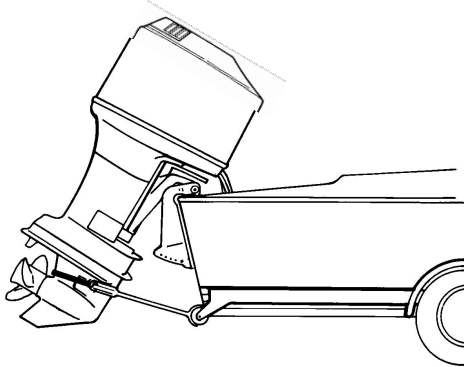
Les modèles Bigfoot doivent utiliser des hélices à moyeu en caoutchouc, conçues spécialement afin de réduire l'occurrence et la gravité du cliquetis de l'embrayage dans le carter d'engrenages. Même si l'utilisation d'autres types d'hélices ne compromettrait ni les performances ni la durabilité, elle risquerait de produire des cliquetis au niveau de l'embrayage.

TRANSPORT

Remorquage du bateau / moteur

Remorquer le bateau lorsque le moteur est abaissé en position verticale de fonctionnement.

Si la hauteur au-dessus du sol est insuffisante, relever le moteur à l'aide d'un dispositif accessoire de support. Suivre les recommandations du concessionnaire local. Un dégagement supplémentaire peut être nécessaire pour la traversée des voies ferrées, les allées de garage et lorsque la remorque est soumise à des secousses.



ob01074

IMPORTANT : Ne pas se fier au système de relevage hydraulique / trim ni au levier de support de relevage afin de maintenir un dégagement suffisant pour le remorquage. Le levier de support de relevage n'a pas été conçu pour soutenir le moteur durant le remorquage.

Faire passer le moteur en marche avant. Ceci empêche l'hélice de tourner librement.

CARBURANT ET HUILE

Carburant recommandé

ETATS-UNIS ET CANADA

Utilisez une grande marque d'essence automobile sans plomb d'un indice d'octane minimum affiché de 87. Pour une plus grande propreté interne du moteur, nous conseillons une essence à indice d'octane moyen contenant un produit détergent pour le système d'injection. L'essence au plomb n'est pas recommandée.

INTERNATIONAL

Utilisez une grande marque d'essence automobile sans plomb d'un indice d'octane « Recherche » minimum affiché de 90. Pour une plus grande propreté interne du moteur, nous conseillons une essence à indice d'octane moyen contenant un produit détergent pour le système d'injection. L'essence au plomb est acceptable dans les régions où l'essence sans plomb n'est pas disponible.

ESSENCE À ALCOOL

En raison des effets que l'alcool peut avoir sur le circuit de carburant, nous déconseillons l'utilisation d'essences à base d'alcool. Cependant, si c'est le seul carburant disponible, veillez à ce qu'il ne contienne pas plus de 10 % d'éthanol ou 5 % de méthanol et utilisez un filtre à carburant séparateur d'eau complémentaire.

Si une essence à alcool est utilisée ou si vous suspectez la présence d'alcool dans votre essence, inspectez soigneusement votre circuit de carburant en vous assurant visuellement de l'absence de toute fuite de carburant ou anomalie.

Une essence à alcool peut provoquer les dégâts suivants à votre moteur et à votre circuit de carburant :

- Corrosion des pièces métalliques.
- Détérioration des élastomères et pièces en plastique.
- Usure et détérioration des composants internes du moteur.
- Difficultés au démarrage et au cours du fonctionnement.
- Bouchon de vapeur ou panne d'alimentation en carburant.

Certains de ces effets défavorables sont dus à la tendance de l'essence à alcool à absorber l'humidité de l'air, produisant une phase eau-alcool se séparant de l'essence dans le réservoir de carburant.

Les effets nuisibles de l'alcool s'avèrent nettement plus prononcés dans le cas du méthanol et augmentent avec la teneur de ce dernier dans le carburant.

Huiles recommandées

Huile recommandée	Huile moteur hors-bord 2 temps TC-W3 Premium
-------------------	--

IMPORTANT : L'huile doit être une huile pour moteur 2 temps certifié TC-W3 par la NMMA.

L'huile pour moteur 2 temps Mercury ou Quicksilver Premium TC-W3 est recommandée pour ce moteur. Pour une meilleure protection et lubrification, il est recommandé d'utiliser de l'huile pour moteur 2 temps Mercury ou Quicksilver Premium Plus TC-W3. Si l'huile Mercury ou Quicksilver n'est pas disponible, la remplacer par une huile pour moteur hors-bord 2 temps de marque différente TC-W3 certifiée par la NMMA. Le moteur peut être gravement endommagé par une huile de qualité inférieure.

Rapport carburant et huile

MODÈLES À INJECTION D'HUILE

Utiliser un mélange essence/huile à 50:1 (2 %) pour faire le premier plein de carburant. Se reporter au tableau ci-dessous pour les rapports de mélange. L'utilisation de ce mélange de carburant combiné à l'huile distribuée par le système d'injection d'huile permet d'obtenir un graissage suffisant pendant le rodage du moteur.

Une fois que le mélange de carburant pour rodage a été consommé, il n'est plus nécessaire d'ajouter de l'huile à l'essence.

REMARQUE : À la fin de la période de rodage, examiner visuellement le circuit d'injection d'huile pour voir si le niveau a baissé. Une consommation d'huile indique que le système d'injection d'huile fonctionne.

CARBURANT ET HUILE

TABLEAU DES RAPPORTS DE MÉLANGE ESSENCE/HUILE			
Rapport essence/ huile	3,8 litres (1 gal.) essence	11,5 litres (3 gal.) essence	23 litres (6 gal.) essence
50:1 (2 %)	89 ml (3 fl. oz.) huile	237 ml (8 fl. oz.) huile	473 ml (16 fl. oz.) huile

MODÈLES SANS INJECTION D'HUILE

Utiliser un mélange essence/huile à 25:1 (4 %) pour faire le premier plein de carburant.

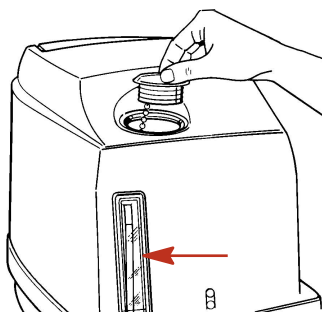
Une fois le mélange de rodage épuisé, utiliser un mélange essence/huile à 50:1 (2 %). Se reporter au tableau ci-dessous pour les rapports de mélange.

TABLEAU DES RAPPORTS DE MÉLANGE ESSENCE/HUILE			
Rapport essence/ huile	3,8 litres (1 gal.) essence	11,5 litres (3 gal.) essence	23 litres (6 gal.) essence
25:1 (4 %)	148 ml (5 fl. oz.) huile	473 ml (16 fl. oz.) huile	946 ml (32 fl. oz.) huile
50:1 (2 %)	89 ml (3 fl. oz.) huile	237 ml (8 fl. oz.) huile	473 ml (16 fl. oz.) huile

Remplissage du système d'injection d'huile

- Vérifier le niveau d'huile par l'intermédiaire du regard situé à l'avant du moteur.
- Retirer le bouchon de remplissage du réservoir d'huile et remplir ce dernier.

	Contenance	Type de liquide
Réservoir d'huile	3,2 litres (96 fl. oz.)	Huile moteur deux temps Mercury ou Quicksilver Premium TC-W3



ob01436

- Remettre le bouchon de remplissage en place et le serrer à fond.

Remplissage du réservoir d'huile à distance (sur les modèles équipés)

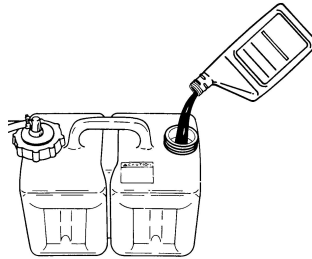
- Retirer le bouchon de remplissage et remplir avec l'huile spécifiée.

	Contenance	Type de liquide
Réservoir d'huile	11,5 litres (3 gal.)	Huile moteur deux temps Mercury ou Quicksilver Premium TC-W3

CARBURANT ET HUILE

2. Remettre le bouchon de remplissage en place et le serrer à fond.
3. Vérifier le niveau d'huile dans le réservoir d'injection d'huile du moteur. Ce dernier doit être au moins à demi-plein. Faire l'appoint le cas échéant.

IMPORTANT : Toujours veiller à ce que les bouchons du réservoir d'huile soient bien serrés. Les fuites d'air empêchent l'huile de s'écouler correctement vers le moteur.



or27

Remplissage des réservoirs de carburant

⚠ AVERTISSEMENT

Évitez de provoquer un incendie ou une explosion pouvant entraîner des blessures graves ou mortelles. Arrêtez toujours le moteur lorsque vous remplissez les réservoirs de carburant, ABSTENEZ-VOUS DE FUMER, et restez à l'écart des flammes et des sources d'étincelles.

Remplissez les réservoirs de carburant en plein air, à l'écart des flammes et de toute source de chaleur ou d'étincelles.

Retirez les réservoirs de carburant portatifs du bateau avant de les remplir.

Arrêtez toujours le moteur avant de remplir les réservoirs de carburant.

Ne remplissez pas complètement le réservoir de carburant. Laissez environ 10 % du volume du réservoir vide. Le carburant se dilate sous l'action de la chaleur et peut provoquer des fuites sous l'effet de la pression, si le réservoir est complètement rempli.

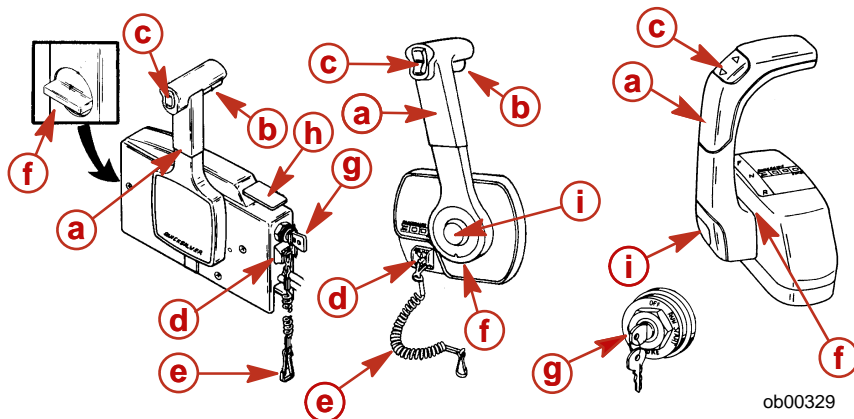
INSTALLATION DU RÉSERVOIR DE CARBURANT PORTATIF DANS LE BATEAU

Placez le réservoir de carburant dans le bateau de manière à ce que le bouchon de ventilation du réservoir soit au-dessus du niveau de carburant dans le réservoir, dans des conditions normales de navigation.

CARACTÉRISTIQUES ET COMMANDES

Caractéristiques de la commande à distance

Votre bateau peut être équipé d'une des commandes à distance Mercury Precision ou Quicksilver indiquées. Dans le cas contraire, contactez votre revendeur pour obtenir une description des caractéristiques et du fonctionnement de la commande à distance.

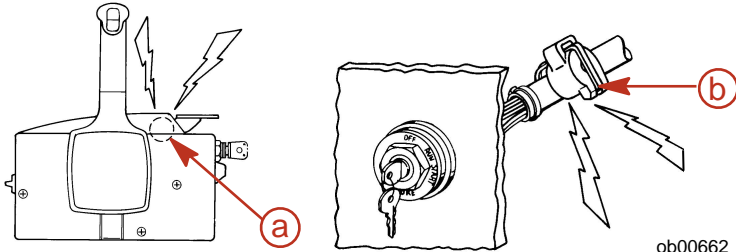


- a** - Poignée de commande - Marche avant, point mort, marche arrière.
- b** - Levier de relâchement du point mort.
- c** - Interrupteur de trim/relevage (sur les modèles équipés) - Reportez-vous à la rubrique décrivant le fonctionnement du relevage hydraulique.
- d** - Coupe-circuit d'urgence - Lisez la consigne de sécurité et la notice d'avertissement concernant le coupe-circuit d'urgence dans le chapitre intitulé Informations générales.
- e** - Cordon - Lisez la consigne de sécurité et la notice d'avertissement concernant le coupe-circuit d'urgence dans le chapitre intitulé Informations générales.
- f** - Réglage du frottement de l'accélérateur - Sur les commandes installées sur la console, ce réglage requiert la dépose du carter.
- g** - Clé de contact - Off (Arrêt), On (Marche), Start (Démarrage), Choke (Starter).
- h** - Levier de ralenti accéléré - Relevez-le pour augmenter la vitesse de ralenti du moteur au point mort. Reportez-vous à la rubrique Démarrage du moteur dans le chapitre sur le fonctionnement.
- i** - Bouton des gaz - Enfoncez le bouton pour avancer la poignée de commande et augmenter la vitesse de ralenti du moteur sans mettre ce dernier en prise. Reportez-vous à la rubrique Démarrage du moteur dans le chapitre sur le fonctionnement.

Système d'alarme

Le système d'alarme du moteur hors-bord contient un avertisseur sonore situé dans le bateau. Sur les modèles à commande à distance, l'avertisseur est placé à l'intérieur de la commande à distance ou branché sur la clé de contact.

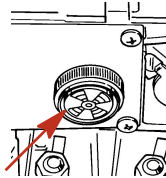
CARACTÉRISTIQUES ET COMMANDES



a - Avertisseur dans la commande à distance b - Avertisseur dans la clé de contact

ob00662

Sur les modèles à barre franche, l'avertisseur est situé sous la barre franche.



ob01437

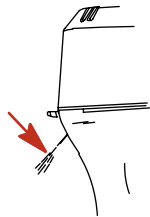
FONCTIONNEMENT DU SYSTÈME D'ALARME

L'avertisseur émet un bip continu pour alerter l'opérateur et lui permettre de déterminer la nature du problème, parmi ceux énumérés ci-dessous.

Système d'alarme		
Fonction	Signal sonore	Description
Surchauffe du moteur	Continu	Surchauffe du moteur
Bas niveau d'huile (modèles à injection d'huile)	Continu	Niveau d'huile bas

SURCHAUFFE DU MOTEUR

Si le moteur surchauffe, réduire immédiatement la vitesse sur ralenti. Faire passer le moteur au point mort et vérifier qu'un jet d'eau régulier s'écoule de l'orifice indicateur de la pompe à eau.



ob00331

Si de l'eau ne s'écoule pas de la pompe à eau ou si le jet est intermittent, arrêter le moteur et vérifier que les orifices d'admission d'eau de refroidissement ne sont pas bouchés. En cas d'absence d'obstruction, un blocage dans le circuit de refroidissement ou un problème avec la pompe à eau est probable. Faire vérifier le hors-bord par le revendeur. Le moteur sera endommagé s'il surchauffe.

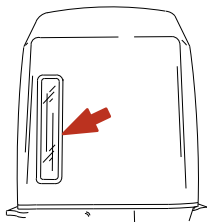
CARACTÉRISTIQUES ET COMMANDES

REMARQUE : Si le moteur surchauffe alors que le bateau est échoué, arrêter le moteur et le laisser refroidir. Ceci permet en général d'obtenir un temps de fonctionnement à faible régime (ralenti) supplémentaire avant que le moteur ne recommence à chauffer. Le moteur sera endommagé s'il surchauffe.

Si un jet d'eau s'écoule de l'orifice indicateur de la pompe à eau et que le moteur continue de surchauffer, consulter le revendeur. Le moteur sera endommagé s'il surchauffe.

NIVEAU D'HUILE BAS

Le système d'alarme est activé si le niveau d'huile chute sous le regard du carénage lorsque le moteur hors-bord est en position verticale. Le moteur dispose encore d'une réserve d'huile de 30 minutes à pleine vitesse. Voir la section **Carburant et huile - Remplissage du système d'injection d'huile**.



3103

Limiteur de survitesse du moteur

Le moteur est équipé d'un limiteur de survitesse qui limite son régime maximal. Ce dispositif protège le moteur contre les incidents mécaniques.

Certaines causes d'un sursrégime du moteur sont les suivantes :

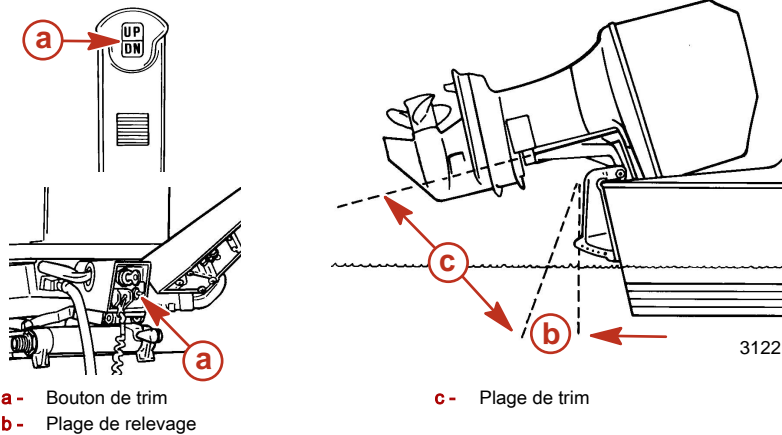
- Une ventilation de l'hélice.
- Un pas ou un diamètre d'hélice incorrects.
- Le patinage du moyeu d'hélice.
- Un moteur hors-bord monté trop haut sur le tableau arrière.
- Un relevage excessif du moteur hors-bord au-delà de la position verticale.
- Une cavitation de l'hélice en raison d'une forte houle ou d'une obstruction au niveau de la coque.

Lorsque le limiteur de sursrégime du moteur est activé, le calage du moteur est momentanément retardé pour réduire le régime du moteur. Un sursrégime excessif (supérieur à 5 700 tr/mn) provoque une mise hors circuit des cylindres pour empêcher le fonctionnement au-delà de cette limite.

Relevage et trim hydraulique (selon modèle)

Le moteur hors-bord est équipé d'une commande de trim/relevage appelée relevage hydraulique. Ceci permet à l'utilisateur de régler facilement la position du moteur hors-bord en appuyant sur le bouton de trim. Le fait de rapprocher le moteur du tableau arrière du bateau est appelé rentrer ou abaisser le moteur. Le fait d'éloigner le moteur du tableau arrière du bateau est appelé sortir ou relever le moteur. Le terme trim réfère généralement au réglage du moteur hors-bord dans la plage des 20 premiers degrés de sa course. Ceci est la plage utilisée lors du fonctionnement du bateau déjaugé. Le terme relevage est généralement utilisé pour désigner le réglage du moteur hors-bord au-delà de cette plage, hors de l'eau. Le moteur arrêté peut être relevé hors de l'eau. Au ralenti, le moteur hors-bord peut aussi être relevé au-delà de la plage de trim pour permettre, par exemple, la navigation en eaux peu profondes.

CARACTÉRISTIQUES ET COMMANDES



FONCTIONNEMENT DU SYSTÈME DE RELEVAGE HYDRAULIQUE

Pour la plupart des bateaux, la navigation aux environs du milieu de la plage de trim donne des résultats satisfaisants. Toutefois, pour profiter au maximum des possibilités de trim, le placement du moteur en position de trim rentré ou sorti maximum être préférable. Si une amélioration des performances dans certains domaines en découle, le pilote doit assumer également le risque d'une perte de contrôle éventuelle du moteur.

Le principal danger de perte de contrôle consiste en une augmentation du couple de direction qui se manifeste au volant de direction ou à la barre franche. Un tel couple est dû au fait que l'arbre d'hélice n'est pas parallèle à la surface de l'eau en raison de la position de trim du moteur.

⚠ AVERTISSEMENT

Éviter tout risque de blessures graves, voire mortelles. Lorsque le moteur est placé dans une position de trim rentré ou sorti au-delà du point de direction neutre, une traction risque d'être exercée sur le volant ou la barre franche dans un sens ou dans l'autre. Si le pilote ne tient pas fermement le volant ou la barre franche en permanence dans une telle situation, il risque de perdre le contrôle du bateau car le moteur est alors libre de tourner de lui-même. Le bateau peut alors « dériver » ou prendre un virage extrêmement serré qui, s'il est inopiné, peut faire tomber les occupants du bateau dans celui-ci, voire par-dessus bord.

Examiner soigneusement la liste suivante :

1. Placer le moteur dans une position de trim rentré ou abaissé peut :
 - Abaisser l'étrave.
 - Résulter en un déjaugage plus rapide, en particulier si le bateau est lourdement chargé ou lourd de la poupe.
 - Généralement améliorer la tenue dans l'eau clapoteuse.
 - Augmenter le couple de direction ou tirer le bateau vers tribord (avec une hélice à rotation dans le sens horaire normale).
 - En cas d'excès, abaisser la proue de certains bateaux jusqu'à un point où ils commencent à « labourer » l'eau avec leur proue à la vitesse de déjaugage. Ceci peut entraîner un virage inattendu d'un côté ou de l'autre (appelé « guidage par la proue » ou « survirage ») si le pilote essaye de tourner ou s'il rencontre une grosse vague.

CARACTÉRISTIQUES ET COMMANDES

⚠ AVERTISSEMENT

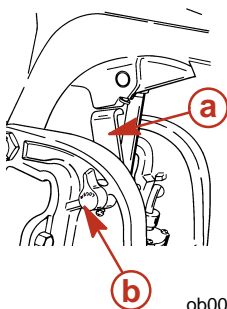
Éviter tout risque de blessures graves, voire mortelles. Régler le moteur à une position de trim intermédiaire dès que le bateau est stabilisé pour éviter d'être éjecté par suite d'un dérapage du bateau. Ne pas essayer de faire tourner le bateau lorsqu'il déjauge si le moteur est en position de trim rentré ou abaissé maximum et si une traction s'exerce sur le volant ou la barre franche.

- Dans de rares circonstances, le propriétaire peut décider de limiter le trim rentré. Il suffit pour cela d'acheter un axe de relevage en acier inoxydable auprès du revendeur et de l'insérer dans le trou de réglage souhaité des supports du tableau arrière. Le boulon posé pour le transport, qui n'est pas en acier inoxydable, ne doit pas être utilisé à cette fin, si ce n'est à titre provisoire.
2. Le fait de placer le moteur dans une position de trim sorti ou relevé peut :
- Soulever davantage la proue hors de l'eau.
 - Augmenter en général la vitesse de pointe.
 - Augmenter le dégagement au-dessus des objets immergés ou d'un plan d'eau peu profond.
 - Augmenter le couple de direction ou tirer le bateau vers bâbord à une hauteur d'installation normale (avec une hélice à rotation dans le sens horaire normale).
 - En cas d'excès, provoquer un « marsouinage » (rebondissement) du bateau ou une ventilation de l'hélice.
 - Provoquer une surchauffe du moteur si les trous d'admission d'eau de refroidissement sont au-dessus de la ligne de flottaison.

FONCTIONNEMENT DU RELEVAGE

Pour relever le moteur hors-bord, arrêter le moteur et appuyer sur le bouton de trim/relevage ou le bouton de relevage auxiliaire sur la position relevée. Le moteur hors-bord se relève jusqu'à ce que le bouton soit relâché ou qu'il atteigne sa position de relevage maximum.

1. Engager le levier de support de relevage en tournant le bouton pour relever le levier de support.
2. Abaisser le moteur jusqu'à ce qu'il repose sur le levier de support de relevage.
3. Désactionner le levier en dégageant le moteur vers le haut et en tournant le levier vers le bas. Abaisser le moteur hors-bord.



ob00336

a- Levier de support de relevage

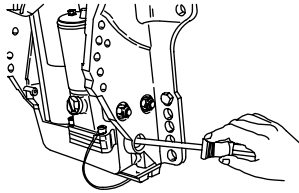
b- Bouton

RELEVAGE MANUEL

Si le moteur hors-bord ne peut pas être relevé en utilisant le bouton de trim/relevage, le moteur hors-bord peut être manuellement relevé.

1. Desserrer la valve de desserrage manuel de trois tours (sens anti-horaire) Ceci permet le relevage manuel du moteur hors-bord.

CARACTÉRISTIQUES ET COMMANDES



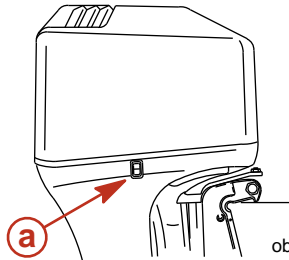
ob00339

REMARQUE : La valve de desserrage du relevage manuel doit être serrée avant toute utilisation du moteur hors-bord pour éviter que le moteur hors-bord ne se relève lors d'un fonctionnement en marche arrière.

2. Relever le moteur hors-bord dans la position désirée et serrer la valve de desserrage du relevage manuel.

BOUTON DE RELEVAGE AUXILIAIRE

Le bouton de relevage auxiliaire peut être utilisé pour relever ou abaisser le moteur hors-bord à l'aide du système de relevage hydraulique.



ob00666

a - Bouton de relevage auxiliaire

FONCTIONNEMENT EN EAUX PEU PROFONDES

Lors de l'utilisation du bateau en eaux peu profondes, le moteur hors-bord peut être relevé au-delà de la plage de relevage maximum pour éviter de talonner.

1. Maintenir un régime moteur inférieur à de 2 000 tr/min.
2. Relever le moteur hors-bord. S'assurer que tous les orifices d'admission d'eau restent contamment submergés.
3. Ne faire tourner le moteur qu'au ralenti. Si le régime dépasse 2 000 tr/mn, le moteur hors-bord retombe automatiquement dans la plage de trim maximum.

Système de relevage manuel

Les modèles sans relevage hydraulique sont équipés d'un système d'aide au relevage qui permet à l'opérateur de relever et de verrouiller facilement le moteur hors-bord dans toutes les positions, de complètement abaissé à complètement relevé.

Ce système de relevage est conçu pour être réglé quand le moteur hors-bord est au ralenti au point mort ou qu'il est arrêté.

AVERTISSEMENT

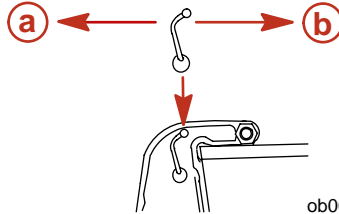
Avant toute utilisation, le moteur hors-bord doit être verrouillé dans sa position de relevage. Le fait de ne pas verrouiller le moteur hors-bord dans sa position de relevage peut causer un relevage du moteur hors de l'eau lors d'une accélération ou lors d'un fonctionnement en marche arrière, causant une éventuelle perte de contrôle du bateau. La perte de contrôle du bateau peut causer des blessures graves, voire mortelles, ou des dommages au bateau.

CARACTÉRISTIQUES ET COMMANDES

Avant toute utilisation, le moteur hors-bord doit être verrouillé dans sa position de relevage en plaçant le levier de verrouillage de relevage en position verrouillée/marche.

OPÉRATION DE RELEVAGE DE BASE

Déplacer le levier de verrouillage en position de relevage. Relever le moteur hors-bord à la position désirée et le verrouiller en place en replaçant le levier de verrouillage de relevage sur la position verrouillage/marche.



a- Position de relevage

b- Position verrouillage/marche

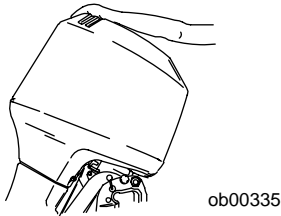
FONCTIONNEMENT EN EAUX PEU PROFONDES

Lors de la navigation en eaux peu profondes, le moteur hors-bord peut être réglé et verrouillé à un angle de relevage supérieur. Faire tourner le moteur hors-bord à faible régime lorsqu'il est relevé pour une navigation en eaux peu profondes. Maintenir les orifices d'admission d'eau de refroidissement immergés et continuer à vérifier que de l'eau s'écoule par l'orifice indicateur de la pompe à eau.

RELEVAGE DU MOTEUR HORS-BORD

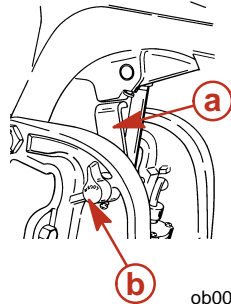
Relevage en position haute maximum

1. Arrêter le moteur. Déplacer le levier de verrouillage en position de relevage. Saisir la poignée du capot supérieur et relever le moteur hors-bord en position de relevage maximum. Verrouiller le moteur hors-bord en place en mettant le levier de verrouillage de relevage sur la position de verrouillage/marche.



2. Engager le levier de support de relevage en tournant le bouton pour relever le levier de support.

CARACTÉRISTIQUES ET COMMANDES



a- Levier de support de relevage

b- Bouton

3. Abaisser le moteur jusqu'à ce qu'il repose sur le levier de support de relevage.

Abaissement en position de marche

1. Désactionner le levier en dégageant le moteur et en tournant le levier vers le bas. Abaisser le moteur hors-bord.
2. Mettre le levier de verrouillage du relevage en position de verrouillage/marche.

RÉGLAGE DE L'ANGLE DE FONCTIONNEMENT DU MOTEUR HORS-BORD

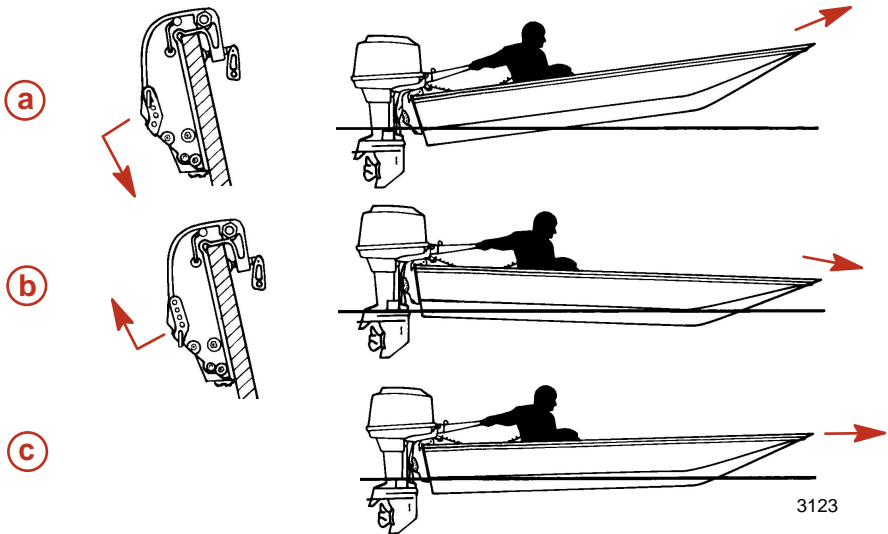
L'angle de fonctionnement vertical du moteur hors-bord se règle en modifiant la position de l'axe de relevage dans les cinq trous de réglage fournis. Le moteur hors-bord doit être verrouillé contre l'axe de relevage en réglant le levier de verrouillage en position verrouillée/marche. Un réglage correct permet d'obtenir les performances et la stabilité maximales du bateau et de minimiser l'effort de direction.

REMARQUE : Voir les listes suivantes lors du réglage de l'angle de fonctionnement du moteur hors-bord.

L'axe de relevage doit être réglé de sorte que le moteur hors-bord soit placé pour fonctionner perpendiculairement à l'eau quand le bateau navigue à vitesse maximale. Ceci permet au bateau de naviguer parallèlement à l'eau.

Disposer les passagers et la charge sur le bateau de sorte que le poids soit uniformément réparti.

CARACTÉRISTIQUES ET COMMANDES



- a** - Angle excessif (poupe abaissée - proue relevée)
- b** - Angle insuffisant (poupe relevée - proue abaissée)
- c** - Angle correctement réglé (proue légèrement relevée)

Considérer attentivement les listes suivantes lors du réglage de l'angle de fonctionnement du moteur hors-bord.
Le réglage du moteur hors-bord près du tableau arrière peut :

- Abaisser la proue.
- Causer un déjaugage plus rapide, particulièrement avec une charge lourde ou un bateau à poupe lourde.
- Améliorer généralement la navigation dans des eaux agitées.
- Augmenter le couple de direction ou tirer vers la droite (avec une hélice à rotation vers la droite normale).
- En cas d'excès, abaisser la proue de certains bateaux à un point où leur proue commence à labourer l'eau lorsqu'ils déjaugent. Ceci peut causer un virage dans une direction inattendue (appelé guidage par la proue ou survirage) si le pilote essaye de tourner ou s'il rencontre une grosse vague.

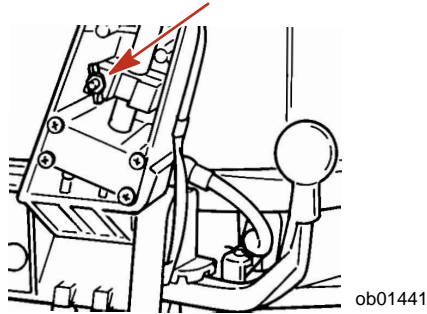
Le réglage du moteur hors-bord près du tableau arrière peut :

- Relever la proue hors de l'eau.
- Augmenter généralement la vitesse maximum.
- Augmenter le dégagement par rapport aux objets immergés ou aux hauts fonds.
- Augmenter le couple de direction ou tirer vers la gauche à une hauteur d'installation normale (avec une hélice à rotation vers la droite normale).
- En cas d'excès, causer le marsouinage (rebondissement) du bateau ou la ventilation de l'hélice.

Réglage de la friction de la poignée d'accélérateur – Modèles à barre franche

Tourner l'écrou à ailettes pour régler et maintenir l'accélérateur à la vitesse désirée.

CARACTÉRISTIQUES ET COMMANDES

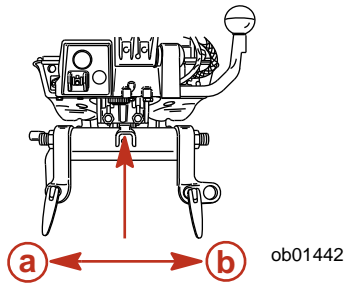


Réglage de la friction de direction – Modèles à barre franche

⚠ AVERTISSEMENT

Éviter les risques de blessures graves ou mortelles résultant de la perte de contrôle du bateau. Maintenir une friction de direction suffisante pour éviter que le moteur hors-bord ne parte dans un virage complet si la barre franche ou le volant de direction est relâché.

Régler ce levier pour obtenir la friction (résistance) de direction désirée sur la barre franche.

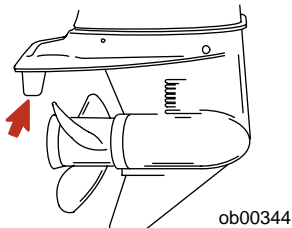


a - Augmenter la friction

b - Réduire la friction

Réglage

Le couple de rotation de l'hélice tire le bateau d'un côté. Ce phénomène est normal lorsque le relevage de votre moteur empêche l'arbre de l'hélice d'être parallèle à la surface de l'eau. Dans de nombreux cas, la dérive aide à compenser ce couple de rotation et peut être réglée dans une certaine mesure pour réduire tout déséquilibre dans la direction.



CARACTÉRISTIQUES ET COMMANDES

REMARQUE : le réglage de la dérive a peu d'effet sur le couple de direction si le moteur est installé avec une plaque anti-ventilation à 50mm (2po) ou plus du fond du bateau.

MODÈLES SANS RELEVAGE HYDRAULIQUE

Faites fonctionner votre bateau à une vitesse de croisière normale après avoir réglé le relevage du moteur en plaçant l'axe de relevage dans le trou correspondant. Tournez le bateau vers la gauche et vers la droite et notez la direction dans laquelle il tourne le plus facilement.

Si un réglage est nécessaire, desserrez le boulon de la dérive modifiez petit à petit la position de cette dernière. Si le bateau tourne plus facilement vers la gauche, déplacez la partie inférieure de la dérive vers la gauche. S'il tourne plus facilement vers la droite, déplacez la partie inférieure de la dérive vers la droite. Resserrez le boulon et faites un essai.

MODÈLES AVEC RELEVAGE HYDRAULIQUE

Faites fonctionner votre bateau à une vitesse de croisière normale après avoir réglé le relevage du moteur en plaçant l'axe de relevage dans le trou correspondant. Tournez le bateau vers la gauche et vers la droite et notez la direction dans laquelle il tourne le plus facilement.

Si un réglage est nécessaire, desserrez le boulon de la dérive et modifiez petit à petit la position de cette dernière. Si le bateau tourne plus facilement vers la gauche, déplacez la partie inférieure de la dérive vers la gauche. S'il tourne plus facilement vers la droite, déplacez la partie inférieure de la dérive vers la droite. Resserrez le boulon et faites un essai.

FUNCTIONNEMENT

Liste de vérification avant la mise en marche

- L'opérateur connaît les procédures de navigation, de canotage et de fonctionnement.
- Des dispositifs de flottaison personnels agréés, à taille adaptée à chaque passager et facilement accessibles (conformément à la loi).
- Une bouée ou un coussin flottant conçus pour être jetés si une personne est à l'eau.
- Connaître la capacité de charge maximale du bateau. Lire la plaque des capacités du bateau.
- Réserve de carburant suffisante.
- Alimentation en huile (injection d'huile) OK.
- Disposer les passagers et la charge sur le bateau de sorte que le poids soit uniformément réparti et que chacun soit assis sur un siège adapté.
- Informer quelqu'un de la destination et de l'heure de retour prévue.
- Il est illégal d'utiliser un bateau sous l'influence d'alcool ou de drogues.
- Connaître les eaux et la zone de navigation ; les marées, les courants, les hauts fonds, les rochers et les autres dangers.
- Effectuer les inspections énumérées dans **Entretien - Programme d'inspection et d'entretien**.

Fonctionnement à des températures en dessous de zéro

Lorsque vous utilisez ou amarrez votre hors-bord à des températures en dessous ou voisines de zéro, laissez toujours le moteur en position basse, afin de conserver le carter d'engrenage dans l'eau. Vous empêcherez ainsi l'eau qui y est emprisonnée de geler et d'endommager la pompe à eau et d'autres éléments du moteur.

Si de la glace risque de se former à la surface de l'eau, le moteur doit être retiré et vidé de toute l'eau qui peut s'y trouver. En effet, la formation éventuelle de glace à l'intérieur du carter de l'arbre moteur, au niveau de la surface de l'eau, risque d'empêcher la circulation de l'eau de refroidissement vers le moteur et d'endommager ce dernier.

Fonctionnement en mer ou dans des eaux polluées

Nous vous recommandons de rincer à l'eau douce le circuit d'eau interne de votre moteur hors-bord après chaque fonctionnement en mer ou dans des eaux polluées. Vous empêcherez ainsi l'accumulation des dépôts dans ce circuit. Consultez les instructions de rinçage du système de refroidissement au chapitre Entretien.

Si vous laissez votre bateau amarré sur l'eau et que vous ne vous servez pas du moteur, relevez toujours ce dernier pour complètement sortir le carter d'engrenage de l'eau (sauf à des températures au-dessous de zéro).

Lavez l'extérieur du hors-bord à l'eau douce et rincez l'échappement de l'hélice et le carter d'engrenage de la même façon après chaque utilisation. Une fois par mois, vaporisez du Mercury Precision ou Quicksilver Corrosion Guard sur l'extérieur du bloc moteur, sur les organes électriques et sur les autres surfaces de métal (mais pas sur les anodes anti-corrosion ; s'en trouverait réduite leur efficacité).

Navigation en altitude

IMPORTANT : Pour éviter qu'un mélange de carburant trop pauvre n'endommage gravement le moteur, ne pas utiliser le moteur (si les gicleurs de carburateur ont été changés pour s'adapter une altitude supérieure) à une altitude inférieure, à moins que les gicleurs initiaux n'aient été réinstallés pour correspondre à la nouvelle altitude.

Le fonctionnement du moteur hors-bord à une altitude supérieure à 750 m (2 500 ft.) au-dessus du niveau de la mer peut nécessiter une modification des injecteurs du carburateur et/ou un différent pas d'hélice. Consulter le revendeur. Ceci permettra de réduire la perte de performance normale qui résulte du manque d'oxygène dû à un mélange de carburant trop riche.

FONCTIONNEMENT

Marche à suivre pour le rodage du moteur

⚠ ATTENTION

Le moteur risque d'être gravement endommagé si la marche à suivre pour le rodage du moteur n'est pas respectée.

MODÈLES À INJECTION D'HUILE

Mélange de carburant pour rodage du moteur -Utiliser un mélange essence/huile à 50:1 (2 %) pour faire le premier plein de carburant. L'utilisation de ce mélange de carburant combiné à l'huile distribuée par le système d'injection d'huile permet d'obtenir une lubrification suffisante pendant le rodage du moteur.

Marche à suivre pour le rodage du moteur -Faire varier la manette des gaz pendant la première heure de navigation. Éviter alors de laisser le moteur tourner à un régime constant pendant plus de deux minutes et de laisser le moteur à pleins gaz pendant une période prolongée.

MODÈLES SANS INJECTION D'HUILE

Mélange de carburant pour rodage du moteur -Utiliser un mélange essence/huile à 25:1 (4 %) pour faire le premier plein de carburant. Une fois le mélange de rodage épuisé, utiliser un mélange essence/huile à 50:1 (2 %).

Marche à suivre pour le rodage du moteur -Faire varier la manette des gaz pendant la première heure de navigation. Éviter alors de laisser le moteur tourner à un régime constant pendant plus de deux minutes et de laisser le moteur à pleins gaz pendant une période prolongée.

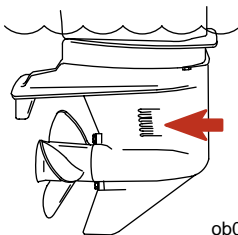
Démarrage du moteur

Avant de démarrer, lire la liste des vérifications avant le démarrage, les instructions de fonctionnement spéciales et la procédure de rodage du moteur dans la section Fonctionnement.

⚠ ATTENTION

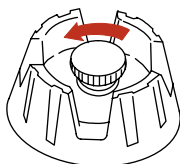
Ne jamais faire démarrer ni faire tourner le moteur hors-bord (même pendant quelques instants) si de l'eau ne circule pas par les orifices d'admission d'eau de refroidissement de l'embase pour éviter d'endommager la pompe à eau (en la faisant tourner à sec) ou de surchauffer le moteur.

1. Abaisser le moteur hors-bord en position verticale de marche. S'assurer que les orifices d'admission d'eau de refroidissement sont immergés.



ob00347

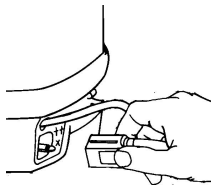
2. Ouvrir le vis d'évent du réservoir de carburant (dans le bouchon de remplissage) sur les réservoirs à mise à l'air manuelle.



ob00348

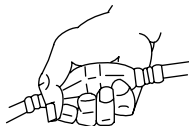
FONCTIONNEMENT

3. Brancher la tuyauterie de carburant au moteur.



ob01445

4. Presser la poire d'amorçage plusieurs fois jusqu'à ce qu'elle soit ferme.



ob00349

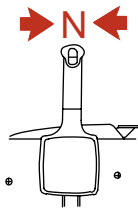
REMARQUE : Le moteur ne démarre pas si le cordon n'est pas réglé sur la position « RUN » (Marche).

5. Placer le coupe-circuit d'urgence sur « RUN » (Marche). Voir la section **Généralités – Coupe-circuit d'urgence**.

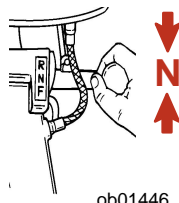


ob00350

6. Mettre le moteur hors-bord au point mort (N).

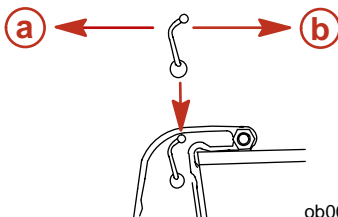


ob00351



ob01446

7. Modèles sans relevage hydraulique – Mettre le levier de verrouillage de relevage en position verrouillée/marche.



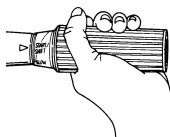
ob00333

a- Position de relevage

b- Position verrouillage/marche

8. Modèles à barre franche – Aligner l'indicateur de la poignée d'accélérateur sur « START » (Démarrage).

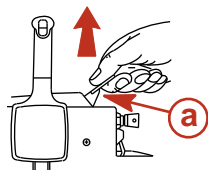
FONCTIONNEMENT



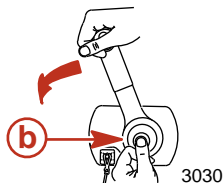
ob01677

9. Démarrage d'un moteur froid :

- a. Modèles à commande à distance – Avancer le levier de ralenti accéléré ou le dispositif d'accélérateur seulement à mi-course. Une fois que le moteur a démarré, régler immédiatement le ralenti accéléré au point mort de manière à ce que le régime du moteur soit inférieur à 2 000 tr/mn. Retourner au ralenti normal une fois que le moteur a chauffé.



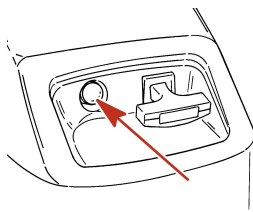
a - Levier de ralenti accéléré



b - Dispositif d'accélérateur seulement

- b. Modèles à démarrage manuel - Pousser rapidement la poire d'amorçage 4 à 6 fois.

REMARQUE : Pour le démarrage initial d'un moteur neuf ou le premier démarrage après une longue période de remisage, l'amorceur peut contenir de l'air. Dans ce cas, pousser la poire d'amorçage plusieurs fois jusqu'à ce que le liquide puisse être perçu puis effectuer les 4 à 6 amorçages habituels.

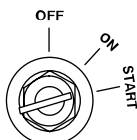


3076

10. Démarrage d'un moteur noyé :

- a. Modèles à barre franche – Avancer la poignée d'accélérateur au régime pleins gaz. Sans activer l'amorceur, faire démarrer le moteur en suivant les consignes prescrites. Immédiatement commencer à réduire le régime lorsque le moteur démarre.
- b. Modèles à commande à distance – Avancer le levier de ralenti accéléré ou le dispositif d'accélérateur seulement en position maximale. Sans activer l'amorçage, lancer le moteur pendant 10 secondes. Attendre 30 secondes puis recommencer jusqu'à ce que le moteur démarre. Immédiatement commencer à réduire le régime lorsque le moteur démarre.

11. Placer la clé de contact sur « START » (Démarrage) et faire démarrer le moteur. Si le moteur est froid, enfoncer la clé pour amorcer le moteur pendant qu'il démarre. Si ce dernier ne démarre pas au bout de dix secondes, attendre 30 secondes puis essayer à nouveau. Si le moteur commence à hésiter, le réamorcer jusqu'à ce qu'il tourne régulièrement.



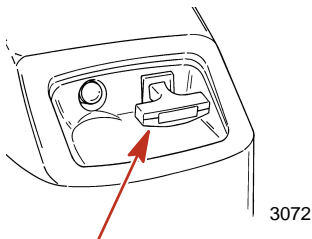
ob00354

FONCTIONNEMENT

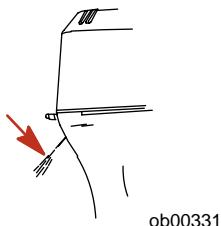
⚠ AVERTISSEMENT

RISQUE D'ACCÉLÉRATION RAPIDE – Modèle à barre franche – Avant de mettre le moteur hors-bord en prise, abaisser le régime moteur au ralenti. Ceci empêche une accélération rapide qui peut provoquer la chute des occupants de leur siège ou du bateau, causant des blessures graves, voire mortelles.

12. Modèles à démarrage manuel – Tirer sur le cordon du démarreur



13. Après le démarrage du moteur, vérifier qu'un jet d'eau continu s'écoule de l'orifice indicateur de la pompe à eau.

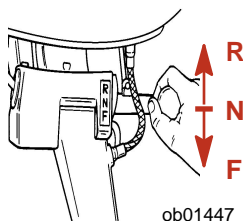
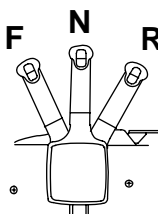


IMPORTANT : Si de l'eau ne s'écoule pas de l'orifice de la pompe, arrêter le moteur et vérifier que l'admission d'eau de refroidissement n'est pas bouchée. S'il n'y a aucune obstruction, la pompe à eau peut être défectueuse ou le circuit de refroidissement peut être bouché. Dans ces cas, le moteur va surchauffer. Faire vérifier le hors-bord par le revendeur. Le moteur sera endommagé s'il surchauffe.

Mise en prise du moteur

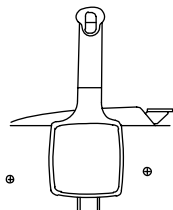
IMPORTANT : Ne jamais mettre le moteur hors-bord en prise à un régime autre que ralenti. Ne pas enclencher la marche arrière lorsque le moteur ne tourne pas.

- Le moteur hors-bord a trois positions d'inversion de marche: Marche avant (F), point mort (N) et marche arrière (R).



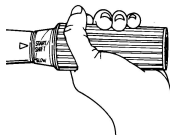
- Modèles à commande à distance - Lors de l'inversion de marche, toujours marquer un temps d'arrêt au point mort et permettre au régime de retourner au ralenti.

FONCTIONNEMENT



ob00308

- Modèles à barre franche – Passer au ralenti avant d'inverser la marche.

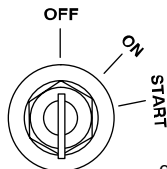


ob01677

- Toujours mettre le moteur hors-bord en prise d'un mouvement rapide.
- Une fois que le moteur est en prise, avancer le levier de la commande à distance ou tourner la poignée de l'accélérateur (modèles à barre franche) pour augmenter la vitesse.

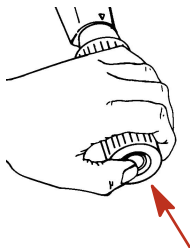
Arrêt du moteur

1. **Modèles à télécommande** : réduisez la vitesse du moteur et passez au point mort. Tournez la clé de contact pour la mettre sur OFF (Arrêt).



ob00360

2. **Modèles à barre franche** - Ramenez le moteur au ralenti et passez au point mort. Enfoncez le bouton d'arrêt du moteur ou tournez la clé de contact en position OFF (Arrêt).



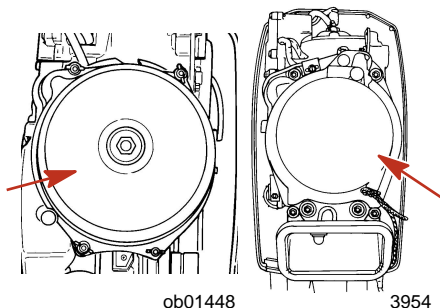
ob00361

Démarrage d'urgence

Si le système de démarrage ne fonctionne pas, utiliser le cordon de démarreur de rechange (fourni) et suivre les instructions.

1. Retirer le couvercle du volant moteur.

FONCTIONNEMENT



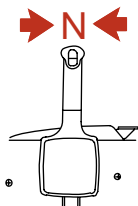
Modèles à démarreur électrique

Modèles à démarrage manuel

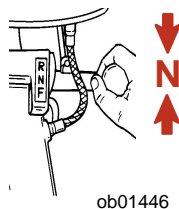
⚠ AVERTISSEMENT

Lorsque le cordon de démarrage d'urgence est utilisé pour démarrer le moteur, le dispositif de protection de démarrage en prise ne fonctionne pas. S'assurer de passer au point mort pour éviter que le moteur ne démarre en prise. Une accélération soudaine inattendue peut provoquer des blessures graves, voire mortelles.

2. Mettre le moteur hors-bord au point mort (N).

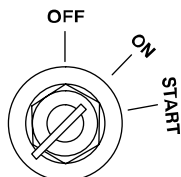


ob00351



ob01446

3. Placer la clé de contact sur « ON » (Marche).



ob00364

4. Placer le coupe-circuit d'urgence sur « RUN » (Marche). Voir la section **Généralités – Coupe-circuit d'urgence**.



ob00350

FONCTIONNEMENT

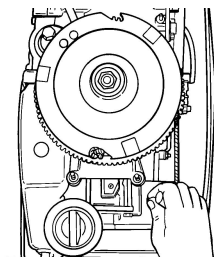
⚠ AVERTISSEMENT

Pour éviter les décharges électriques, ne toucher aucun élément d'allumage, câble ou fil de bougie lorsque le moteur démarre ou tourne.

⚠ AVERTISSEMENT

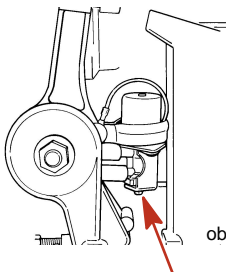
Le volant en mouvement est exposé et peut provoquer des blessures graves. Veiller à tenir les mains, cheveux, vêtements, outils et tout autre objet à distance du moteur lorsque ce dernier démarre ou tourne. Ne pas tenter de remettre en place le couvercle du volant ou le capot supérieur lorsque le moteur tourne.

- Placer le nœud du cordon du démarreur dans l'encoche du volant et enrouler le cordon dans le sens horaire autour du volant.



ob01449

- Si le moteur est froid, enfoncer le bouton d'amorçage et pomper à l'aide de la poire pour accumuler la pression du carburant.



ob01649

- Tirer sur le cordon du démarreur pour lancer le moteur.

ENTRETIEN

Soin du moteur hors-bord

Pour conserver votre moteur hors-bord en bon état de marche, il importe de procéder régulièrement aux vérifications et travaux d'entretien préconisés par le calendrier d'inspection et d'entretien. Nous vous conseillons vivement de veiller à son bon entretien pour maintenir sa fiabilité. Il y va de votre sécurité et de celle de vos passagers.

⚠ AVERTISSEMENT

L'absence d'inspections et d'entretiens réguliers de votre moteur hors-bord ou l'exécution de travaux ou réparations par une personne non qualifiée et ne connaissant pas les consignes de sécurité à respecter peut provoquer des blessures graves ou mortelles ou une défaillance du produit.

Consignez les travaux effectués dans le Journal d'entretien situé aux deux dernières pages de ce manuel. Conservez tous les bordereaux de réparation et tous vos reçus.

PIECES DE RECHANGE RECOMMANDEES

Nous vous conseillons d'utiliser des pièces de rechange Mercury Precision ou Quicksilver d'origine, ainsi que les lubrifiants.

⚠ AVERTISSEMENT

L'utilisation de pièces de rechange d'une qualité inférieure à celle des pièces d'origine peut causer des blessures graves ou mortelles ou une défaillance du produit.

Émissions polluantes

ÉTIQUETTE D'HOMOLOGATION ANTIPOLLUTION

Une étiquette d'homologation antipollution, indiquant les niveaux d'émission et les caractéristiques du moteur liées directement aux émissions, est apposée sur le moteur lors de sa fabrication.

MERCURY		EMISSION CONTROL INFORMATION	
This engine conforms to <input type="checkbox"/> model year EPA regulations for Marine SI engines. Refer to Owner's Manual for required maintenance.			
a →	IDLE SPEED: <input type="text"/>	FAMILY: <input type="text"/>	f →
b →	<input type="text"/> hp <input type="text"/> cc	FEL: <input type="text"/> g/kWh	g →
c →	TIMING (IN DEGREES): <input type="text"/>	h →	i →
d →	Standard spark plug: <input type="text"/>	<input type="text"/>	
	Suppressor spark plug: <input type="text"/>		
	GAP: <input type="text"/>		
e →	Valve Clearance (Cold) mm Intake <input type="text"/>	Exhaust <input type="text"/>	

ob01071

- a** - Ralenti
- b** - Puissance du moteur
- c** - Calage d'allumage
- d** - Écartement des électrodes de bougies et bougies recommandés
- e** - Jeu des soupapes (le cas échéant)

- f** - Numéro de gamme
- g** - Émissions maximum pour cette gamme de moteurs
- h** - Cylindrée
- i** - Date de fabrication

ENTRETIEN

RESPONSABILITÉ DU PROPRIÉTAIRE

Le propriétaire/utilisateur doit procéder à l'entretien de routine du moteur afin de maintenir les niveaux d'émission en conformité avec les normes d'homologation imposées.

Il ne doit modifier le moteur d'aucune manière qui affecterait sa puissance ou ses niveaux d'émission au point où ils dépasseraient les caractéristiques déterminées en usine.

Calendrier d'inspection et d'entretien

AVANT CHAQUE UTILISATION

- Vérifier que le coupe-circuit d'urgence arrête bien le moteur.
- Inspecter visuellement le circuit de carburant pour s'assurer qu'il n'est pas endommagé et qu'il ne présente aucune fuite.
- Vérifier que le moteur est bien fixé au tableau arrière.
- Vérifier que les composants du circuit de direction ne sont ni grippés ni desserrés.
- Modèles à commande à distance – Vérifier visuellement que les attaches de la biellette de direction sont bien serrées. Voir la section **Attaches de la biellette de direction**.
- Vérifier l'état des pales de l'hélice.

APRÈS CHAQUE UTILISATION

- Rincer le circuit de refroidissement du moteur si le bateau navigue dans des eaux salées ou polluées. Voir la section **Rinçage du circuit de refroidissement**.
- Éliminer tous les dépôts de sel et rincer l'orifice d'échappement de l'hélice et de l'embase à l'eau douce si le bateau navigue en mer.

TOUTES LES 100 HEURES D'UTILISATION OU UNE FOIS PAR AN, À LA PREMIÈRE ÉCHÉANCE

- Lubrifier tous les points de graissage. Lubrifier plus fréquemment en cas d'utilisation en eau de mer. Voir la section **Points de graissage**.
- Inspecter et nettoyer les bougies. Voir la section **Vérification et remplacement des bougies**.
- Vérifier le filtre à carburant pour s'assurer qu'il est exempt de contaminants. Voir la section **Circuit d'alimentation en carburant**.
- Régler les carburateurs (si nécessaire).¹
- Contrôler le réglage du calage d'allumage.¹
- Vérifier les anodes anti-corrosion. Vérifier plus fréquemment en cas d'utilisation en mer. Voir la section **Anodes anti-corrosion**.
- Vidanger et remplacer le lubrifiant de l'embase. Voir la section **Graissage de l'embase**.
- Graisser les cannelures de l'arbre moteur.¹
- Vérifier le liquide du relevage hydraulique. Voir la section **Contrôle de l'huile du relevage hydraulique**.
- Vérifier la batterie. Voir la section **Inspection de la batterie**.
- Vérifier les réglages du câble de commande.¹
- Retirer les dépôts présents sur le moteur à l'aide du produit de nettoyage pour moteurs Power Tune de Mercury Precision ou Quicksilver.
- Vérifier le serrage des boulons, des écrous et des autres fixations.

TOUTES LES 300 HEURES D'UTILISATION OU TOUS LES TROIS ANS

- Remplacer le rotor de pompe à eau (plus souvent en cas de surchauffe ou de baisse de pression d'eau).¹

AVANT LE REMISAGE

- Voir la section Procédure de remisage. Voir la section **Remisage**.

1. Faire effectuer l'entretien de ces pièces par un revendeur agréé.

ENTRETIEN

Rinçage du circuit de refroidissement

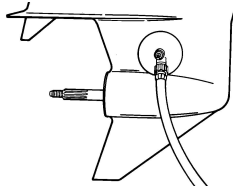
Rincer les conduits d'eau internes du moteur à l'eau douce après chaque navigation en eau de mer, polluée ou boueuse. Ceci permet d'éviter leur obstruction par une éventuelle accumulation de dépôts.

Utiliser un dispositif de rinçage Mercury Precision ou Quicksilver (ou équivalent).

AVERTISSEMENT

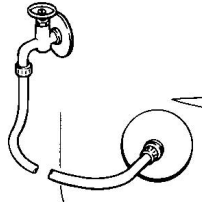
Retirer l'hélice pour éviter les risques de blessures lors du rinçage. Voir la section Remplacement de l'hélice, ci-après.

1. Retirer l'hélice. Voir la section **Remplacement de l'hélice**. Placer le dispositif de nettoyage de telle façon que les coupelles en caoutchouc s'adaptent fermement contre l'arrivée d'eau de refroidissement.



ob01604

2. Raccorder un tuyau sur le dispositif de nettoyage. Ouvrir le robinet d'eau et régler le débit afin que de l'eau s'échappe des coupelles en caoutchouc, ce qui permet de s'assurer que le moteur reçoit un volume suffisant d'eau de refroidissement.

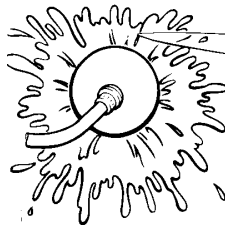


ob00570

3. Mettre le moteur en marche et le faire tourner au ralenti avec l'inverseur au point mort.

IMPORTANT : Ne pas dépasser le ralenti lors du rinçage.

4. Régler le débit d'eau (si nécessaire) de manière à ce que l'excès d'eau continue de s'écouler des coupelles en caoutchouc pour que le moteur reçoive suffisamment d'eau de refroidissement.



ob00571

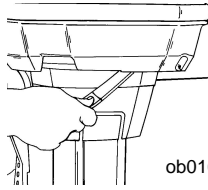
5. Vérifier qu'un jet d'eau continu s'écoule de l'orifice de la pompe à eau. Poursuivre le rinçage pendant 3 à 5 minutes, en surveillant l'alimentation d'eau en permanence.
6. Arrêter le moteur, fermer le robinet d'eau et retirer le dispositif de nettoyage. Remettre l'hélice en place.

Retrait et installation du capot supérieur

RETRAIT

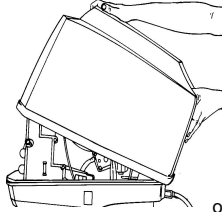
1. Déverrouiller le verrou arrière en poussant le levier vers le bas.

ENTRETIEN



ob01651

2. Relever l'arrière du capot et désenclencher le crochet avant.



ob01652

INSTALLATION

1. Enclencher le crochet avant et pousser le capot sur le joint du capot.
2. Pousser le capot vers le bas et déplacer le levier de verrouillage arrière vers le haut pour verrouiller.

Vérification de la batterie

La batterie doit être vérifiée à intervalles réguliers, pour s'assurer qu'elle reste capable de faire démarrer le moteur.

IMPORTANT : lisez les instructions d'entretien et les consignes de sécurité qui accompagnent votre batterie.

1. Coupez le moteur avant tout travail sur la batterie.
2. Faites l'appoint d'eau selon les besoins. La batterie doit toujours être chargée.
3. Vérifiez que la batterie est bien fixée de façon à ne pas bouger.
4. Les cosses des câbles de batterie doivent être propres, bien serrées et correctement installées. Vérifiez la polarité.
5. Vérifiez que la batterie est protégée par un blindage isolant pour éviter un court-circuit accidentel des bornes.

Circuit d'alimentation en carburant

AVERTISSEMENT

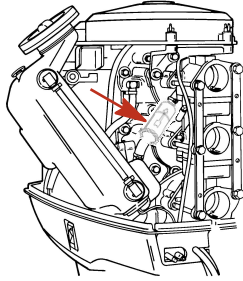
Éviter les risques de blessures graves, voire mortelles, que peuvent provoquer un incendie ou une explosion d'essence. Suivre attentivement toutes les instructions d'entretien du circuit d'alimentation en carburant. Toujours arrêter le moteur, NE PAS fumer et s'assurer de l'absence de flammes nues ou d'étincelles sur le lieu d'entretien d'un élément quelconque du circuit d'alimentation en carburant.

Avant de procéder à l'entretien d'un élément du circuit d'alimentation en carburant, arrêter le moteur et débrancher la batterie. Vidanger entièrement le circuit d'alimentation. Récupérer et entreposer le carburant dans un récipient homologué. Essuyer immédiatement tout carburant renversé. Les matériaux utilisés pour circonscrire l'écoulement doivent être mis au rebut dans un récipient homologué. Tout entretien du circuit d'alimentation en carburant doit être effectué dans un endroit bien aéré. Vérifier toute réparation terminée pour s'assurer qu'il n'y a aucune fuite de carburant.

FILTRE DE LA TUYAUTERIE D'ESSENCE

Inspecter le filtre de tuyauterie d'essence. Si le filtre apparaît contaminé, le retirer et le remplacer.

ENTRETIEN



ob01653

IMPORTANT : Vérifier l'absence de toute fuite de carburant au niveau des connexions du filtre en pressant la poire d'amorçage jusqu'à ce qu'elle soit ferme pour forcer du carburant à pénétrer dans le filtre.

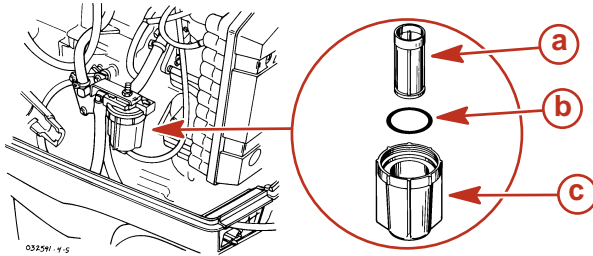
MODÈLES SEAPRO/MARATHON

Filtere de pompe à carburant

AVERTISSEMENT

Éviter les risques de blessures graves, voire mortelles, que peuvent causer un incendie ou une explosion d'essence. Suivre avec précaution toutes les instructions d'entretien du circuit de carburant. Toujours arrêter le moteur, ne pas fumer et éviter toute présence de flammes nues ou d'étincelles lors de l'entretien de tout élément du circuit de carburant.

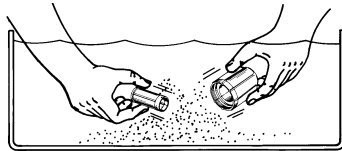
1. Déposer le filtre.



- a- Filtre
- b- Joint torique

- c- Cuve de regard

2. Nettoyer la cuve de regard et le filtre dans un solvant de nettoyage.



3806

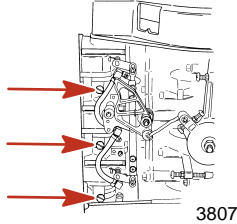
ENTRETIEN

Cuve à essence du carburateur

AVERTISSEMENT

Éviter les risques de blessures graves, voire mortelles, que peuvent causer un incendie ou une explosion d'essence. Suivre avec précaution toutes les instructions d'entretien du circuit de carburant. Toujours arrêter le moteur, ne pas fumer et éviter toute présence de flammes nues ou d'étincelles lors de l'entretien de tout élément du circuit de carburant.

1. Desserrer le bouchon du gicleur principal du carburateur d'un tour pour vidanger le circuit de carburant.



2. Mettre le carburant au rebut conformément aux règlements en vigueur.

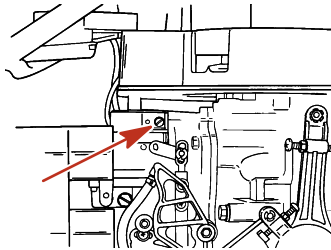
INSPECTION DE LA TUYAUTERIE D'ESSENCE

Examiner la tuyauterie d'essence et la poire d'amorçage pour vérifier qu'elles ne présentent pas de signes de craquelures, de boursoufflures, de fuites, de durcissement ou d'autres détériorations ou dommages. Si c'est le cas, la tuyauterie d'essence ou la poire d'amorçage doivent être remplacées.

RÉGLAGE DU CARBURATEUR

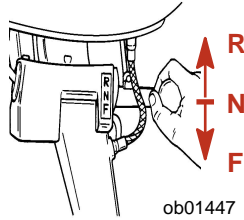
Réglage du mélange à bas régime

1. Avant de mettre le moteur en marche, tourner la vis de mélange à bas régime jusqu'à ce qu'elle talonne légèrement, puis la desserrer d'1 tour 1/4.



2. Le bateau bien amarré au quai, mettre le moteur en marche et le laisser chauffer.
3. Mettre le moteur en marche avant tout en maintenant le régime ralenti.

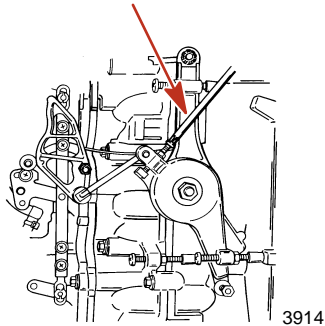
ENTRETIEN



4. Serrer lentement la vis de mélange à bas régime jusqu'à ce que le moteur commence à pétarader ou à caler en raison d'un mélange trop pauvre. Noter la position de la fente de la tête de vis.
5. Desserrer lentement la vis de mélange à bas régime jusqu'à ce que le moteur commence à se noyer ou à avoir des ratés d'allumage en raison d'un mélange trop riche. Noter la position de la fente de la tête de vis.
6. Régler la vis de mélange à bas régime à mi-chemin entre les deux positions. En cas de doute, régler le mélange plutôt trop riche que trop pauvre.

Réglage du régime au ralenti du moteur

1. Le bateau bien amarré au quai, mettre le moteur en marche et le laisser chauffer.
2. Mettre le moteur en marche avant tout en maintenant le régime ralenti.
3. Régler la vis de ralenti afin d'obtenir le ralenti recommandé pour le moteur. Voir la section **Généralités – Caractéristiques**.



Réglage du mélange à haut régime

Le carburateur est équipé d'un gicleur de puissance fixe standard qui peut être changé pour la navigation à haute altitude. Voir un concessionnaire agréé.

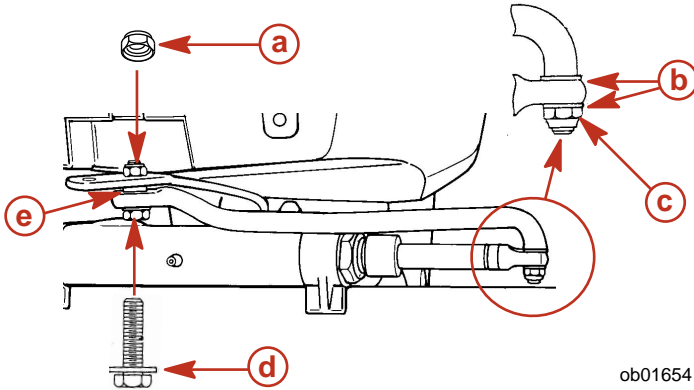
Attaches de la biellette de direction

IMPORTANT : La biellette de direction qui relie le câble de direction au moteur doit être fixée au moyen d'un boulon à rondelle spécial (« d » - numéro de pièce 10-856680) et d'écrous autobloquants à insert en nylon (« a » et « c » - numéro de pièce 11-826709113). Ces écrous de blocage ne doivent jamais être remplacés par des écrous ordinaires (non autobloquants) qui se desserrent et se dévissent suite aux vibrations, permettant ainsi à la biellette de se dégager.

AVERTISSEMENT

Le dégagement d'une biellette de direction peut forcer le bateau à effectuer un virage brusque et complet, totalement inattendu. Cette manœuvre potentiellement brusque risque de projeter les occupants du bateau par-dessus bord, les exposant à des blessures graves, voire mortelles.

ENTRETIEN



ob01654

- a- Écrou de blocage à insert en nylon (11-826709113)
- b- Rondelles plates
- c- Écrou de blocage à insert en nylon (11-826709113)
- d- Vis à tête à rondelle spéciale (10-856680)
- e- Entretoise

Description	N.m	lb. in.	lb. ft.
Boulon à rondelle spécial	27		20
Écrou de blocage à insert en nylon « a »	27		20
Écrou de blocage à insert en nylon « c »	Bien le serrer puis le desserrer d'1/4 de tour.		

Fixer la biellette de direction au câble de direction avec deux rondelles plates et un écrou de blocage à insert en nylon. Serrer l'écrou de blocage jusqu'à ce qu'il soit en place puis le desserrer d'1/4 de tour.

Fixer la biellette de direction au moteur avec une vis à tête à rondelle spéciale, un écrou de blocage et une entretoise. Serrer d'abord la vis à tête à rondelle spéciale puis serrer l'écrou selon les spécifications.

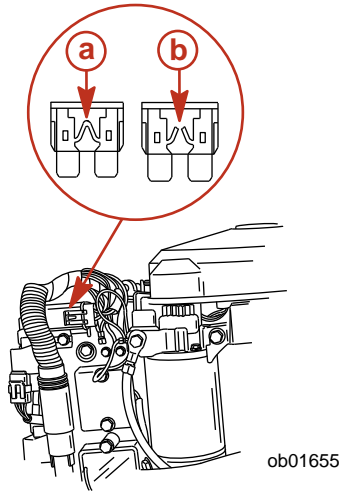
Remplacement des fusibles

IMPORTANT : Toujours disposer de fusibles SFE de 20 A de rechange.

Un fusible SFE de 20 A protège le circuit de démarrage électrique des surcharges. Si le fusible est grillé, le démarreur électrique ne fonctionne pas. Essayer d'identifier et de corriger la cause de la surcharge. Si la cause ne peut pas être identifiée, le fusible risque de griller de nouveau. Remplacer le fusible par un de même calibre.

1. Ouvrir le porte-fusible et observer la bande argentée qui se trouve à l'intérieur du fusible. Si elle est sectionnée, remplacer le fusible par un neuf de même calibre.

ENTRETIEN



a- Fusible correct

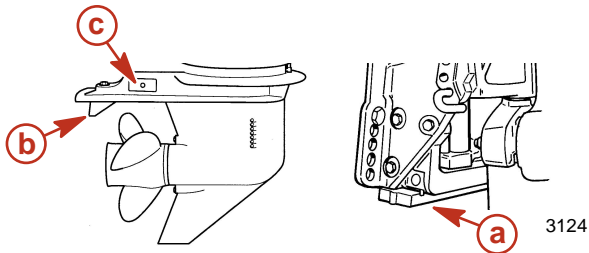
b- Bande rompue

Anode anti-corrosion

Le moteur hors-bord est équipé d'anodes anti-corrosion à différents emplacements. Les anodes contribuent à protéger le moteur de la corrosion galvanique en laissant leur métal être lentement rongé à la place des métaux du moteur.

Il est nécessaire d'examiner régulièrement chaque anode, particulièrement en eau de mer où l'érosion est accélérée. Pour maintenir cette protection contre la corrosion, toujours remplacer l'anode avant qu'elle soit complètement rongée. Ne jamais peindre l'anode ni lui appliquer un revêtement protecteur pour ne pas réduire son efficacité.

Une anode est installée sur le dessous du support de tableau arrière. La dérive est aussi une anode sur l'embase de 87,3 mm (3- 7/16 in.) de diamètre. L'embase de 108 mm (4-1/4 in.) de diamètre a trois anodes. La dérive est l'une de ces anodes, les deux autres sont situées sur chaque côté de l'embase.



a- Anode des bras de tableau arrière

b- Dérive

c- Anode sur chaque côté de l'embase

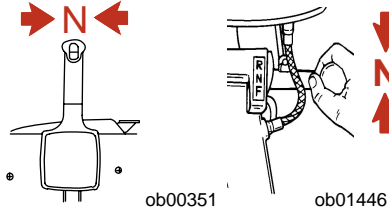
ENTRETIEN

Remplacement de l'hélice -87,3 mm (3-7/16 in.) Diamètre de l'embase

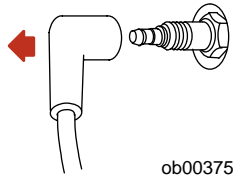
AVERTISSEMENT

Le moteur peut se lancer et démarrer si l'arbre d'hélice est tourné alors que le moteur est en prise. Pour éviter ce type de démarrage accidentel du moteur et d'éventuelles blessures graves causées par le heurt avec une hélice en rotation, toujours mettre le moteur hors-bord au point mort et débrancher les fils de bougie lors de l'entretien de l'hélice.

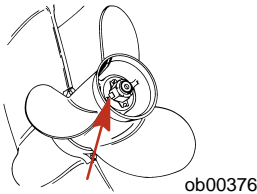
1. Mettre le moteur hors-bord au point mort (N).



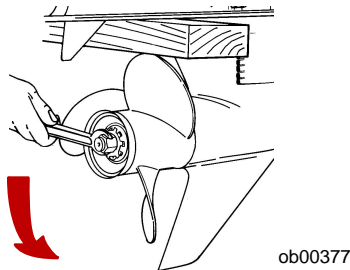
2. Débrancher les fils de bougie pour éviter un démarrage du moteur.



3. Redresser les languettes tordues du frein de l'écrou d'hélice.



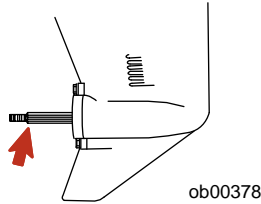
4. Mettre un bloc de bois entre l'embase et l'hélice pour maintenir l'hélice et retirer l'écrou d'hélice.



5. Tirer l'hélice directement de l'arbre. Si l'hélice est grippée sur l'arbre et ne peut pas être retirée, la faire retirer par un revendeur agréé.

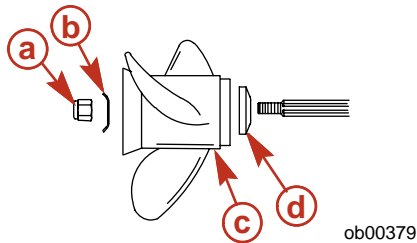
ENTRETIEN

6. Appliquer une couche de graisse anti-corrosion Quicksilver ou Mercury Precision ou 2-4-C au Téflon sur l'arbre d'hélice.



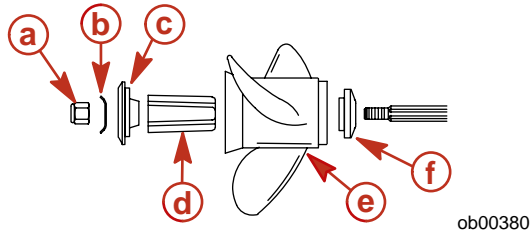
IMPORTANT : Pour éviter la corrosion et le grippage du moyeu d'hélice sur l'arbre d'hélice (particulièrement en eau salée), toujours appliquer une couche de la graisse recommandée sur tout l'arbre d'hélice aux intervalles d'entretien recommandés et chaque fois que l'hélice est retirée.

7. Hélices à moyeu d'entraînement Flo-Torq I - Poser le moyeu de poussée avant, l'hélice, le frein de l'écrou et l'écrou d'hélice sur l'arbre.



- a-** Écrou d'hélice
b- Frein d'écrou d'hélice
c- Hélice
d- Moyeu de poussée avant

8. Hélices à moyeu d'entraînement Flo-Torq II - Poser le moyeu de poussée avant, l'hélice, la douille d'assemblage remplaçable, le moyeu de poussée arrière, le frein d'écrou d'hélice et l'écrou d'hélice sur l'arbre.



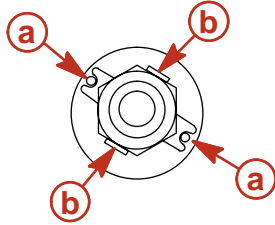
- a-** Écrou d'hélice
b- Frein d'écrou d'hélice
c- Moyeu de poussée arrière
d- Douille d'assemblage remplaçable
e- Hélice
f- Moyeu de poussée avant

9. Mettre le frein d'écrou d'hélice sur les broches. Mettre un bloc de bois entre l'embase et l'hélice puis serrer l'écrou d'hélice au couple spécifié. Aligner les pans de l'écrou d'hélice avec les languettes du frein d'écrou d'hélice.

Description	N.m	lb. in.	lb. ft.
Écrou d'hélice	75		55

ENTRETIEN

10. Fixer l'écrou d'hélice en pliant les languettes vers le haut contre les méplats de l'écrou d'hélice.



ob00381

a - Broches

b - Languettes

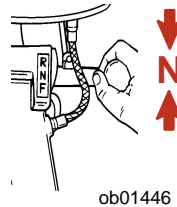
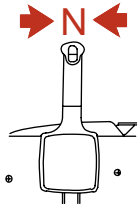
11. Remettre les fils de bougie en place.

Remplacement de l'hélice -108 mm (4-1/4 in.) Diamètre de l'embase

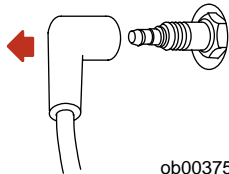
⚠ AVERTISSEMENT

Le moteur peut se lancer et démarrer si l'arbre d'hélice est tourné alors que le moteur est en prise. Pour éviter ce type de démarrage accidentel du moteur et d'éventuelles blessures graves causées par le heurt avec une hélice en rotation, toujours mettre le moteur hors-bord au point mort et débrancher les fils de bougie lors de l'entretien de l'hélice.

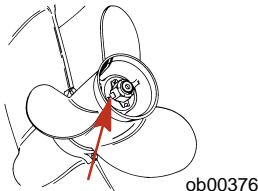
1. Mettre le moteur hors-bord au point mort (N).



2. Débrancher les fils de bougie pour éviter un démarrage du moteur.

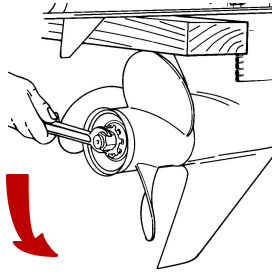


3. Redresser les languettes tordues du frein de l'écrou d'hélice.



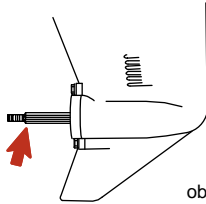
4. Mettre un bloc de bois entre l'embase et l'hélice pour maintenir l'hélice et retirer l'écrou d'hélice.

ENTRETIEN



ob00377

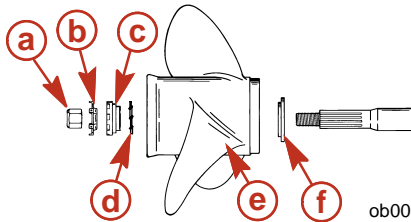
5. Tirer l'hélice directement de l'arbre. Si l'hélice est grippée sur l'arbre et ne peut pas être retirée, la faire retirer par un revendeur agréé.
6. Appliquer une couche de graisse anti-corrosion Quicksilver ou Mercury Precision ou 2-4-C au Téflon sur l'arbre d'hélice.



ob00378

IMPORTANT : Pour éviter la corrosion et le grippage du moyeu d'hélice sur l'arbre d'hélice (particulièrement en eau salée), toujours appliquer une couche de la graisse recommandée sur tout l'arbre d'hélice aux intervalles d'entretien recommandés et chaque fois que l'hélice est retirée.

7. Hélices à moyeu d'entraînement Flo-Torq I - Poser la rondelle de butée, l'hélice, la rondelle de continuité, le moyeu de poussée, le frein d'écrou et l'écrou d'hélice sur l'arbre.

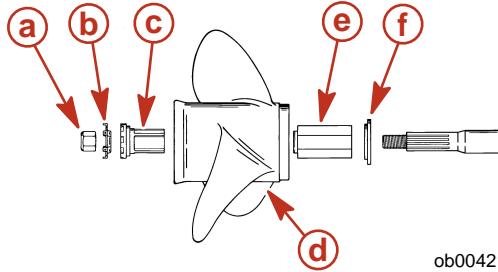


ob00382

- | | |
|------------------------------------|----------------------------------|
| a- Écrou d'hélice | d- Rondelle de continuité |
| b- Frein d'écrou d'hélice | e- Hélice |
| c- Moyeu de poussée arrière | f- Moyeu de poussée avant |

8. Hélices à moyeu d'entraînement Flo-Torq II - Poser le moyeu de poussée avant, la douille d'assemblage remplaçable, l'hélice, le moyeu de poussée, le frein d'écrou d'hélice et l'écrou d'hélice sur l'arbre.

ENTRETIEN



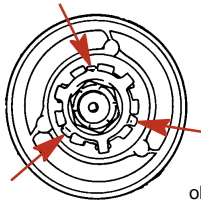
ob00421

- a- Écrou d'hélice
- b- Frein d'écrou d'hélice
- c- Moyeu de poussée arrière
- d- Hélice
- e- Douille d'assemblage remplaçable
- f- Moyeu de poussée avant

9. Mettre un bloc de bois entre l'embase et l'hélice puis serrer l'écrou d'hélice au couple spécifié.

Description	N.m	lb. in.	lb. ft.
Écrou d'hélice	75		55

10. Fixer l'écrou d'hélice en pliant les languettes vers le haut contre les méplats de l'écrou d'hélice.



ob00422

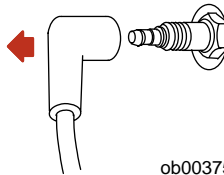
11. Remettre les fils de bougie en place.

Vérification et remplacement des bougies

AVERTISSEMENT

Évitez tout risque d'incendie ou d'explosion dû à des coiffes de bougies endommagées ; des blessures graves, voire mortelles, pourraient s'ensuivre. Des étincelles peuvent s'échapper de coiffes endommagées. Les bougies peuvent enflammer les vapeurs de carburant sous le capot du moteur. Pour éviter de détériorer les coiffes des bougies, n'utilisez jamais d'objets acérés ou d'outils métalliques, tels que pinces, tournevis, etc., pour les retirer.

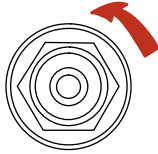
1. Pour retirer les coiffes de bougies en caoutchouc, faites-les pivoter légèrement, puis tirez.



ob00375

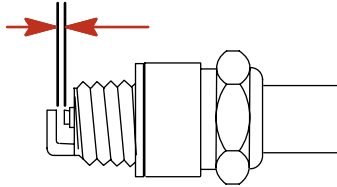
2. Retirez les bougies pour les vérifier. Remplacez les bougies si les électrodes sont usées ou si l'isolant est rugueux, fendu, cassé, cloqué ou encrassé.

ENTRETIEN



ob00423

3. Réglez la distance d'éclatement. Voir le tableau des caractéristiques techniques au chapitre Informations générales.

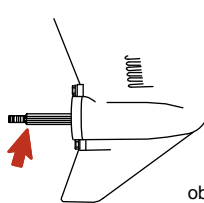


ob00424

4. Avant de remettre les bougies en place, décrivez leur siège. Remettez-les en place en les serrant avec vos doigts, puis serrez-les de 1/4 de tour ou à un couple de 27Nm (20lb pi).

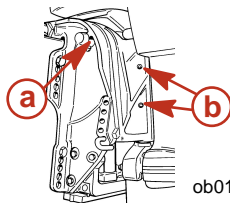
Points de graissage

1. Appliquer une couche de graisse anti-corrosion Quicksilver ou Mercury Precision ou 2-4-C au Téflon sur les éléments suivants.
 - Arbre d'hélice - Voir **Remplacement de l'hélice** pour le retrait et l'installation de l'hélice. Appliquer une couche de lubrifiant sur tout l'arbre d'hélice pour empêcher son moyeu de se gripper par corrosion sur l'arbre.



ob00378

2. Lubrifier les points suivants avec du lubrifiant Quicksilver ou Mercury Precision 2-4-C avec Téflon ou du lubrifiant spécial 101.
 - Support d'articulation - Lubrifier par le graisseur.
 - Levier de support de relevage – Lubrifier par le graisseur.



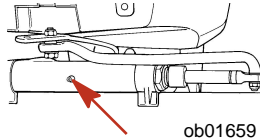
ob01658

a- Levier de support de relevage

b- Support d'articulation

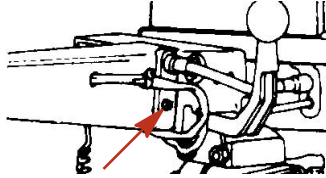
- Tube de relevage - Lubrifier par le graisseur.

ENTRETIEN



ob01659

- Barre franche - Graisser par les graisseurs.

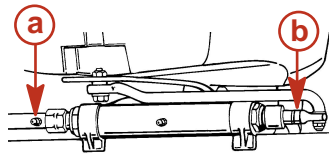


ob01660

- Câble de direction - Tourner le volant pour rétracter complètement l'extrémité du câble dans le tube de relevage du moteur. Lubrifier par le graisseur.

⚠ AVERTISSEMENT

Rétracter complètement l'extrémité du câble de direction dans le tube de relevage du moteur hors-bord avant d'ajouter du lubrifiant. Le graissage du câble de direction lorsqu'il est en extension complète risque de provoquer son blocage hydraulique. Un tel blocage entraînerait une perte de contrôle de la direction susceptible de causer des blessures graves, voire mortelles.

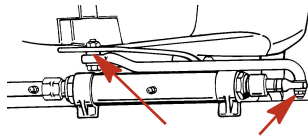


ob01661

a- Raccord

b- Extrémité de câble de direction

3. Lubrifier les points suivants avec de l'huile de faible viscosité.
 - Points pivotants de bielle de direction – Lubrifier les points pivotants.

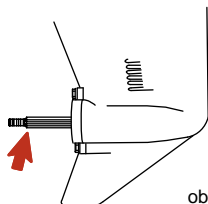


ob01662

Points de graissage – Modèles SeaPro/Marathon

1. Appliquer une couche de graisse anti-corrosion Quicksilver ou Mercury Precision ou 2-4-C au Téflon sur les éléments suivants.
 - Arbre d'hélice – Voir **Remplacement de l'hélice** pour le retrait et l'installation de l'hélice. Appliquer une couche de lubrifiant sur tout l'arbre d'hélice pour empêcher son moyeu de se gripper par corrosion sur l'arbre.

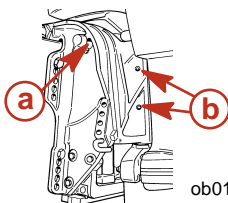
ENTRETIEN



ob00378

2. Lubrifier les points suivants avec du lubrifiant Quicksilver ou Mercury Precision 2-4-C avec Téflon ou du lubrifiant spécial 101.

- Support d'articulation – Lubrifier par le graisseur.
- Levier de support de relevage – Lubrifier par le graisseur.

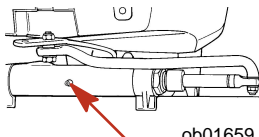


ob01658

a- Levier de support de relevage

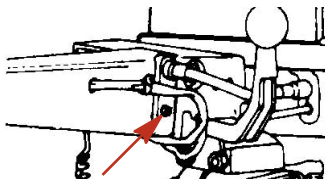
b- Support d'articulation

- Tube de relevage – Lubrifier par le graisseur.



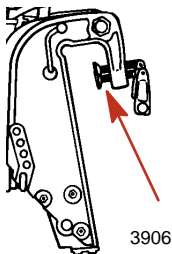
ob01659

- Barre franche – Graisser par les graisseurs.



ob01660

- Filetage des colliers.

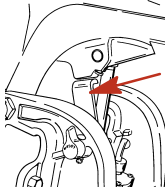


3906

ENTRETIEN

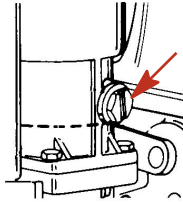
Contrôle de l'huile du relevage hydraulique

1. Relever le moteur au maximum et engager le verrouillage du support de relevage.



ob00434

2. Enlever le bouchon de remplissage et vérifier le niveau d'huile hydraulique. Ce dernier doit atteindre le bas de l'orifice de remplissage. Faire l'appoint en utilisant du liquide de direction et de relevage hydraulique Quicksilver ou Mercury Precision. Si cela n'est pas possible, utiliser de l'huile pour transmission automatique automobile.



ob01663

Graissage de l'embase

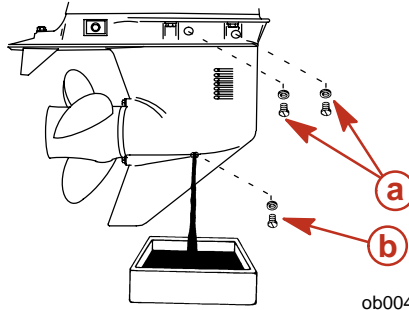
En cas d'ajout ou de vidange du lubrifiant de l'embase, examiner visuellement le lubrifiant pour voir s'il contient de l'eau. Si c'est le cas, il se peut que l'eau se soit déposée au fond et s'écoule avant le lubrifiant ou qu'elle se soit mélangée à ce dernier, lui donnant une couleur laiteuse. En présence d'eau, faire vérifier l'embase par le revendeur. La présence d'eau dans le lubrifiant peut entraîner une défaillance prématurée des roulements, ou cette eau se transformera en glace en cas de gel, ce qui endommagera l'embase.

Retirer le bouchon de remplissage/de vidange et examiner le drainage du lubrifiant de l'embase pour détecter la présence éventuelle de particules métalliques. La présence d'une petite quantité de limaille ou de fines particules métalliques indique une usure normale des engrenages. Une accumulation excessive de limaille ou de grosses particules métalliques (copeaux) peut indiquer une usure anormale des engrenages et doit être signalée à un revendeur agréé.

VIDANGE DU CARTER D'EMBASE

1. Placer le moteur hors-bord en position de marche verticale.
2. Placer une cuvette de vidange sous le moteur hors-bord.
3. Enlever les bouchons d'évent et de remplissage/vidange puis vidanger le lubrifiant.

ENTRETIEN



ob00441

a- Bouchons d'évent

b- Bouchon de remplissage/vidange

CONTENANCE EN LUBRIFIANT DE L'EMBASE

83 mm (3-7/16 in.) Diamètre de l'embase - approximativement 340 ml (11.5 fl. oz.).

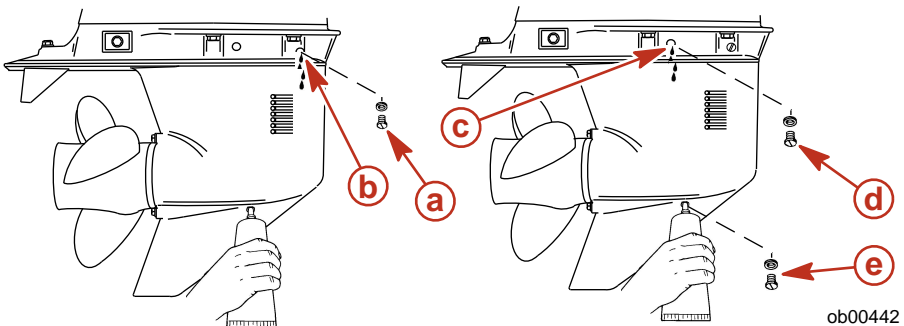
108 mm (4-1/4 in.) Diamètre de l'embase - approximativement 666 ml (22.5 fl. oz.).

RECOMMANDATION EN LUBRIFIANT DE L'EMBASE

Lubrifiant pour engrenages Mercury ou Quicksilver Premium ou High Performance.

VÉRIFICATION DU NIVEAU DE LUBRIFIANT ET REMPLISSAGE DE L'EMBASE

1. Placer le moteur hors-bord en position verticale de marche.
2. Retirer les bouchons d'évent avant et arrière.
3. Retirer le bouchon de vidange/de remplissage. Enfoncer un tube de lubrifiant dans l'orifice de remplissage/ de vidange et ajouter du lubrifiant jusqu'à ce qu'il en apparaisse au niveau de l'évent avant. Mettre alors le bouchon d'évent avant en place, ainsi que la rondelle d'étanchéité.
4. Ajouter de l'huile jusqu'à la hauteur de l'orifice d'évent arrière.
5. Arrêter d'ajouter du lubrifiant. Mettre le bouchon d'évent arrière en place ainsi que la rondelle d'étanchéité avant de retirer le tube de lubrifiant.
6. Retirer le tube de lubrifiant et remettre le bouchon de remplissage/vidange et la rondelle d'étanchéité en place après les avoir nettoyés.



ob00442

a- Bouchon d'évent avant

b- Orifice d'évent avant

c- Orifice d'évent arrière

d- Bouchon d'évent arrière

e- Bouchon de remplissage/vidange

ENTRETIEN

Moteur immergé

Un moteur hors-bord immergé doit être réparé par un concessionnaire agréé dans les heures qui suivent sa sortie de l'eau. Il est en effet nécessaire de faire cela une fois que le moteur est exposé à l'air afin de minimiser les dommages provoqués par la corrosion interne.

REMISAGE

Préparation au remisage

Le principal facteur à prendre en considération lors de la préparation du moteur hors-bord au remisage est sa protection contre la rouille, la corrosion et les dégâts causés par le gel de l'eau contenue dans le moteur.

Il convient de procéder comme suit pour préparer le moteur hors-bord au remisage de fin de saison ou à un remisage prolongé (deux mois ou plus).

ATTENTION

Ne jamais faire démarrer ni faire tourner le moteur (même pendant quelques instants) si de l'eau ne circule pas par l'arrivée d'eau de refroidissement de l'embase pour éviter d'endommager la pompe à eau (en la faisant tourner à sec) ou de surchauffer le moteur.

SYSTÈME D'ALIMENTATION EN CARBURANT

IMPORTANT : L'essence contenant de l'alcool (éthanol ou méthanol) peut entraîner la formation d'acide au cours du remisage, ce qui risque d'endommager le circuit d'alimentation en carburant. Si l'essence utilisée contient de l'alcool, il est conseillé de vidanger au maximum le réservoir de carburant, la tuyauterie du réservoir d'essence du bateau et le circuit d'alimentation du moteur.

Remplissez le réservoir de carburant et le circuit d'alimentation en carburant du moteur avec du carburant traité (stabilisé) pour éviter la formation de vernis et de gomme. Suivez les instructions suivantes.

- Réservoir de carburant portatif - Verser la quantité nécessaire de stabilisant pour essence (conformément à la notice du produit) dans le réservoir. Faire basculer le réservoir de carburant plusieurs fois pour mélanger l'additif de stabilisation au carburant.
- Réservoir de carburant fixe - Verser la quantité nécessaire de stabilisant pour essence (conformément à la notice du produit) dans un récipient séparé et ajouter environ 1 litre (1 qt) d'essence. Verser ce mélange dans le réservoir de carburant.
- Mettre le moteur à l'eau ou raccorder un dispositif de nettoyage pour faire circuler de l'eau de refroidissement. Laissez le moteur tourner pendant dix minutes pour permettre au carburant de remplir le circuit d'alimentation du moteur.

Protection des éléments externes du hors-bord

- Lubrifiez tous les éléments listés au chapitre Calendrier d'inspection et d'entretien.
- Retouchez les éraflures éventuelles. Votre concessionnaire peut vous conseiller sur la peinture de retouche à utiliser.
- Appliquez Quicksilver ou Mercury Precision Lubricants Corrosion Guard sur les surface métalliques externes (à l'exception des anodes anti-corrosion).

Protection des composants internes du moteur

REMARQUE : S'assurer que le circuit d'alimentation en carburant est prêt au remisage. Voir *Circuit de carburant, ci-dessus*.

IMPORTANT : Voir *Entretien – Vérification et remplacement de la bougie pour la procédure correcte de retrait des capuchon de protection de la bougie*.

- Mettre le moteur à l'eau ou raccorder un dispositif de nettoyage pour faire circuler de l'eau de refroidissement. Mettre le moteur en marche et le laisser tourner au point mort pour le faire chauffer.
- Tandis que le moteur tourne au ralenti accéléré, couper l'alimentation en carburant en débranchant la tuyauterie du réservoir d'essence du bateau. Lorsque le moteur commence à caler, vaporiser rapidement du produit protecteur pour remisage Storage Seal Quicksilver ou Mercury Precision dans le carburateur jusqu'à ce que le moteur s'arrête complètement.
- Retirer les bougies et pulvériser du produit protecteur pour remisage Storage Seal sur le pourtour intérieur du cylindre pendant cinq secondes.
- Faire tourner plusieurs fois le volant à la main pour répartir le produit protecteur Storage Seal pour remisage dans le cylindre. Remettre la bougie en place.

REMISAGE

Carter d'engrenage

- Vidangez et remplacez le lubrifiant du carter d'engrenage (consultez les instructions données à ce sujet au chapitre Entretien).

Position d'entreposage

Entreposez votre moteur hors-bord en position verticale pour permettre l'écoulement de l'eau.

ATTENTION

Si le moteur est laissé incliné pendant son entreposage à une température en dessous de zéro, l'eau du circuit de refroidissement emprisonnée ou l'eau de pluie qui peut avoir pénétré dans le carter d'engrenage par l'échappement de l'hélice risque de geler et de provoquer des dégâts internes.

Entreposage de la batterie

- Suivez les instructions du fabricant de la batterie relatives à son entreposage et à sa recharge.
- Retirez la batterie du bateau et vérifiez le niveau d'eau. Rechargez-la au besoin.
- Entreposez la batterie dans un endroit frais et sec.
- Vérifiez régulièrement le niveau d'eau et rechargez la batterie pendant son entreposage.

DÉPANNAGE

Le démarreur ne lance pas le moteur (modèles à démarreur électrique)

CAUSES POSSIBLES

- Modèles à commande à distance – Le fusible de 20 A est grillé dans le circuit de démarrage. Voir la section **Entretien** .
- Le moteur hors-bord n'est pas au point mort.
- La batterie est faible ou les connexions sont lâches ou corrodées.
- La clé de contact est défectueuse.
- Le câblage ou la connexion électrique sont défectueux.
- Le démarreur ou son solénoïde sont défectueux.

Le moteur ne démarre pas

CAUSES POSSIBLES

- Le coupe-circuit d'urgence n'est pas sur « RUN » (Marche).
- La procédure de démarrage n'a pas été respectée. Voir la section **Fonctionnement** .
- L'essence est trop vieille ou contaminée.
- Le moteur est noyé. Voir la section **Fonctionnement** .
- Le carburant ne parvient pas au moteur.
 - a. Le réservoir de carburant est vide.
 - b. L'évent du réservoir n'est pas ouvert ou est bouché.
 - c. La conduite de carburant est débranchée ou vrillée.
 - d. La poire d'amorçage n'a pas été actionnée.
 - e. La soupape à clapet de la poire d'amorçage est défectueuse.
 - f. Le filtre à carburant est bouché. Voir la section **Entretien** .
 - g. La pompe à carburant est défectueuse.
 - h. Le filtre du réservoir de carburant est bouché.
- Un composant du circuit d'allumage est défectueux.
- Les bougies sont sales ou défectueuses. Voir la section **Entretien** .

Le moteur ne tourne pas régulièrement

CAUSES POSSIBLES

- Les bougies sont sales ou défectueuses. Voir la section **Entretien** .
- Le montage et les réglages ne sont pas corrects.
- Le carburant ne parvient pas librement au moteur.
 - Le filtre à carburant est bouché. Voir la section **Entretien** .
 - Le filtre du réservoir de carburant est bouché.
 - Soupape anti-siphon du réservoir de carburant bouché.
 - La tuyauterie d'essence est vrillée ou pincée.
- La pompe à carburant est défectueuse.
- Un composant du circuit d'allumage est défectueux.

Perte de puissance

CAUSES POSSIBLES

- Le volet des gaz n'est pas complètement ouvert.
- L'hélice est endommagée ou sa taille n'est pas correcte.

DÉPANNAGE

- Calage du moteur, réglages ou configuration incorrects.
- Le bateau est trop chargé ou sa charge est mal répartie.
- La cale contient trop d'eau.
- Le fond du bateau est sale ou endommagé.

La batterie se décharge

CAUSES POSSIBLES

- Les connexions de la batterie sont lâches ou corrodées.
- Le niveau d'électrolyte est trop bas.
- La batterie est usée ou inefficace.
- Trop d'accessoires électriques sont utilisés.
- Le redresseur, l'alternateur ou le régulateur de tension sont défectueux.

SERVICE APRÈS-VENTE

Service de réparation local

En cas de besoin, ramenez toujours votre hors-bord chez votre concessionnaire agréé local. Il est le seul à disposer des techniciens qualifiés, des connaissances, des outils et équipement spéciaux, et des pièces et accessoires d'origine nécessaires pour réparer votre moteur. Il connaît parfaitement votre moteur.

Service à l'extérieur

En cas de besoin, si vous ne vous trouvez pas à proximité de votre concessionnaire local, contactez le concessionnaire agréé le plus proche. Reportez - vous aux pages jaunes de l'annuaire téléphonique. Pour les produits achetés en dehors des Etats-Unis et du Canada, contactez le distributeur de votre pays ou le service après-vente Mercury Marine/Marine Power le plus proche.

Demandes de pièces et d'accessoires

Toutes les questions concernant les pièces détachées et les accessoires d'origine doivent être posées à votre revendeur agréé local. Ce dernier dispose des informations nécessaires pour commander les pièces et les accessoires dont vous avez besoin. Pour toute demande de pièces et d'accessoires, il est nécessaire de fournir au concessionnaire les numéros de modèle et de série pour qu'il puisse commander les pièces nécessaires.

Assistance au propriétaire

Votre satisfaction est de prime importance pour votre concessionnaire et pour Mercury Marine. Pour tout problème ou toute question concernant votre hors-bord, contactez votre concessionnaire ou tout concessionnaire agréé Mercury. Pour toute aide supplémentaire, veuillez suivre les étapes ci-après :

1. *Exposez votre problème à l'un des responsables du service commercial ou du service après - vente. Si vous les avez déjà contactés, adressez - vous au propriétaire de la concession.*
2. *Si vos questions ou vos problèmes ne peuvent être résolus par votre concessionnaire, veuillez contacter le service après-vente Mercury Marine, le service ou le distributeur Marine Power (International). Ils feront leur possible pour résoudre tous les problèmes avec votre concessionnaire.*

Les informations suivantes devront être fournies au centre de service après - vente :

- Vos nom et adresse.
- Votre numéro de téléphone durant la journée.
- Les numéros de modèle et de série du hors - bord.
- Le nom et l'adresse du concessionnaire.
- La nature du problème.

Les centres de service après - vente Mercury Marine sont énumérés à la page suivante.

Centres de service après-vente Mercury Marine

Pour toute assistance, contactez - nous par téléphone, télécopie ou courrier. *Veuillez préciser votre numéro de téléphone durant la journée pour toute correspondance par courrier ou télécopie.*

Etats - Unis		
Téléphone:	(920) 929-5040	Mercury Marine W6250 W. Pioneer Road P.O. Box 1939 Fond du Lac, Wi 54936-1939 USA
Télécopie:	(920) 929-5893	

SERVICE APRÈS-VENTE

Canada		
Téléphone:	(905) 567-6372	Mercury Marine Ltd. 2395 Meadowpine Blvd. Mississauga, Ontario L5N 7W6
Télécopie:	(905) 567-8515	

Australie, Pacifique		
Téléphone:	(61) (3) 9791-5822	Mercury Marine Australia 132-140 Frankston Road Dandenong, Victoria 3164 Australia
Télécopie:	(61) (3) 9793-5880	

Europe, Moyen - Orient, Afrique		
Téléphone:	(32) (87) 32 • 32 • 11	Marine Power - Europe, Inc. Parc Industriel de Petit- Rechain B-4800 Verviers, Belgium
Télécopie:	(32) (87) 31 • 19 • 65	

Mexique, Amérique Centrale, Amérique du Sud, Antilles		
Téléphone:	(305) 385-9585	Mercury Marine - Latin America & Caribbean 9010 S.W. 137th Ave. Suite 226 Miami, FL 33186 U.S.A.
Télécopie:	(305) 385-5507	

Japon		
Téléphone:	81-53-423-2500	Mercury Marine - Japan 283-1 Anshin-cho Hamamatsu Shizuoka, 435-0005 Japan
Télécopie:	81-53-423-2510	

Asie, Singapour		
Téléphone:	5466160	Mercury Marine Singapore 72 Loyang Way Singapore, 508762
Télécopie:	5467789	